

WFP D. R. Congo

Rapport de situation externe #28

20 septembre 2021



En chiffres

26,2 millions de personnes en situation d'insécurité alimentaire aigüe élevée

26 provinces touchées

5,2 millions de personnes déplacées

4,2 millions de bénéficiaires atteints depuis le début de 2021

Besoins totaux de financement en 2021

662,5 millions USD

Besoins nets de financement du PAM pour 6 mois (Sep 2021 - Fév 2022)

Assistance alimentaire	68,6 millions USD
Nutrition	4,6 millions USD
Autres activités	18 millions USD
Total	91,2 millions USD

Mise à jour de la situation

• **Mission du Directeur Pays du PAM dans les Kasais** : entre le 25 et le 27 août, le Directeur Pays du PAM en RDC, Peter Musoko, a conduit une délégation en mission sur différents sites dans les Kasais, dont Tshikapa et Kananga. M. Musoko a rencontré le gouverneur *a.i.* de la province du Kasai central ainsi que certains membres du cabinet, comme les ministres chargés de la planification et des affaires humanitaires. Il a également discuté des plans pour la région avec les chefs des agences des Nations Unies présentes à Kananga. Il a accueilli une réunion de tout le personnel du PAM ; il a visité les bureaux du PAM et le site de construction du futur bureau du PAM à Tshikapa, et a discuté des stratégies clés, comme la mobilisation des ressources, avec le personnel des bureaux basés dans la province. La délégation comprenait également un conseiller du

Faits marquants en août 2021

- **Mission du Directeur Pays du PAM dans les Kasais** : entre le 25 et le 27 août, le Directeur Pays du PAM en RDC, Peter Musoko, a conduit une mission sur différents sites dans les Kasais, dont Tshikapa et Kananga.
- **Soutien à la 20^{ème} phase de classification intégrée de la sécurité alimentaire (IPC)** : Le PAM continue de travailler en étroite collaboration avec les partenaires nationaux et mondiaux de l'IPC afin d'achever la collecte et l'analyse des données pour la prochaine IPC.

en bien-être du personnel chargé d'écouter et de soutenir le personnel du PAM.

- **Mission de l'équipe humanitaire de pays (HCT)** : Le PAM a participé activement à une mission HCT du 11 au 13 août en Ituri. La nouvelle directrice adjointe des opérations du PAM, Natasha Nadazdin, a accompagné la délégation dans la région, qui est confrontée, entre autres, à des problèmes liés au conflit, à l'afflux de personnes déplacées du Nord-Kivu et à des contraintes d'accès humanitaire. La délégation a rencontré le gouverneur militaire ad interim, désigné depuis que l'état de siège a été déclaré dans la région. Elle a visité des sites de personnes déplacées à Komanda ; a tenu une réunion du HCT à Goma, et a mené une série de briefings sur la situation avec diverses agences. UNHAS a facilité la mission en transportant une délégation dirigée par le Coordinateur humanitaire de la RDC, David McLachlan-Karr, composée de 20 personnes. Elle comprenait les représentants nationaux de l'UNICEF, du HCR, de l'ONU Femmes, de la FAO, du FNUAP et de l'OCHA, ainsi qu'un représentant du Forum international des ONG et le Directeur adjoint du PAM.

- **Soutien à la 20^{ème} phase de classification intégrée de la sécurité alimentaire (IPC)** : Le PAM continue de travailler en étroite collaboration avec les partenaires nationaux et mondiaux de l'IPC afin d'achever la collecte et l'analyse des données requises pour informer la prochaine IPC. Le PAM en RDC et ses partenaires mènent des évaluations de la sécurité alimentaire d'urgence (EFSA) à travers le pays. Ces évaluations comprennent des visites d'enquêteurs et une analyse ultérieure des données pour corroborer les résultats pour chaque région visitée. Tout au long du mois d'août, le PAM et ses partenaires ont

terminé les EFSA couvrant plusieurs régions de la RDC, y compris, mais sans s'y limiter, le Sud-Kivu, le Kasai central, le Kasai oriental, le Sankuru et le Lomami. L'analyse des données est en cours par les acteurs humanitaires concernés, dont le PAM. Une fois que les exercices de collecte de données restants seront terminés et que tous les résultats dus seront ratifiés, ils constitueront la base de la prochaine publication de l'IPC. Le FSC est pleinement engagé dans cette analyse, qui alimentera le calcul des personnes dans le besoin (PiN) pour l'Aperçu des besoins humanitaires (HNO) et le Plan de réponse humanitaire (HRP).

Réponse du PAM

- Dans le cadre du Plan stratégique par pays 2021-2024, le PAM poursuit son assistance à grande échelle, ciblant **8,7 millions de personnes** avec une assistance alimentaire et nutritionnelle tout au long de 2021.



Assistance alimentaire et nutritionnelle

- **Vue d'ensemble** : pour le quatrième mois consécutif, le PAM RDC a atteint en un seul mois plus d'un million de bénéficiaires. Les distributions du mois d'août ont permis à quelque **1 157 000 bénéficiaires de recevoir** une aide en espèces, en nature ou nutritionnelle pour prévenir et traiter la malnutrition aiguë modérée (MAM).

- A la fin du mois d'août, le PAM a touché **274 000 personnes avec des transferts monétaires (CBT)**. Les distributions d'argent prévues en août au Sud-Kivu et dans les Kasai ont dû être reportées à début septembre.
- L'aide en nature a bien progressé dans le même temps, puisqu'elle a touché **537 000 personnes** en août, malgré les contraintes de sécurité et d'accès.
- Pendant ce temps, les grèves du personnel de santé en RDC ont affecté la fourniture de l'aide nutritionnelle, principalement acheminée par le biais de 1 200 centres de santé à travers le pays. Malgré ces difficultés, le **PAM a pu atteindre 95 000 mères et enfants** grâce aux activités de traitement de la malnutrition aiguë modérée (MAM) et **346 000 autres mères et enfants** grâce aux activités de prévention de la MAM en août. Ces chiffres incluent les reports des distributions de juillet, qui n'ont pas pu être effectuées comme prévu en raison de ruptures de stock d'aliments nutritifs spécialisés (SNF) dans certaines régions de la RDC.

- **Tanganyika** : en août, le bureau du PAM à Kalemie a touché **245 000 bénéficiaires**, toutes modalités de transfert confondues. Il s'agissait de distributions en nature à Kalemie, Mitwaba,

Manono et Nyunzu et de distributions CBT à Kalemie (transferts monétaires directs) et Kabalo (transferts d'argent mobile - MMT).

- **Kasai central et Kasai oriental** : le bureau du PAM à Kananga a touché **134 000 bénéficiaires** en août avec une assistance en nature, un CBT ou une aide nutritionnelle. L'assistance en nature a eu lieu dans les zones de santé de Tshibala dans la province du Kasai central et de Tshishimbi dans la province du Kasai oriental. Afin d'assurer la coordination avec le gouvernement et les acteurs humanitaires, le Chef du Bureau de zone de Kananga a effectué des missions au Kasai Central et au Kasai Oriental. Il a rencontré les Gouverneurs *a.i.*, les Ministres du Plan et des Affaires Humanitaires des deux provinces pour faire le point sur les activités et les perspectives du PAM dans les zones d'intervention.

- **Kasai** : en août, le PAM a aidé **93 000 personnes** avec au moins un type d'assistance. Les distributions en nature ont ciblé les zones touchées par le conflit dans la zone de santé de Nyanga (territoire de Kamonia) et Banga Lubaka (territoire d'Ilebo), tandis que l'équipe CBT de Tshikapa a enregistré plus de **70 000 personnes** dans 12 aires de santé de la zone de santé de Kakenge pour recevoir une aide en espèces en septembre.

- **Ituri** : les distributions de nourriture en nature pour le mois d'août ont été achevées dans la zone de santé de Getty et dans les sites de personnes déplacées à Bunia. **Quelques 51 000 personnes ont reçu** des produits alimentaires du PAM. Pour le CBT, le PAM a terminé l'assistance inconditionnelle en espèces aux réfugiés dans les camps de Meri et de Biringi, assistant ainsi **30 000 personnes**. Les distributions d'argent liquide à Mahagi ont commencé le 28 août et se sont poursuivies pendant les premiers jours de septembre. Le bureau de Bunia a touché en août quelques **168 000 bénéficiaires**, toutes modalités de transfert confondues.

- **Nord Kivu** : le bureau de Goma a atteint en août environ **283 000 personnes** par le biais de distributions de nourriture en nature, de CBT ou d'activités de nutrition pour le traitement et la prévention du MAM. Les distributions en nature ont ciblé les personnes déplacées et les familles d'accueil vulnérables vivant dans des zones affectées par le conflit dans les territoires de Masisi, Rutshuru, Lubero et Beni. Les transferts d'argent liquide ont commencé à Beni, ciblant les communautés post-Ebola, et ont atteint **77 000 bénéficiaires ciblés** en août.

- **Sud-Kivu** : les distributions de nourriture en nature ont reçues par **129 610 bénéficiaires** en août, principalement dans les territoires de Fizi, Mwenga et Kalehe. Le PAM a atteint **229 000**

bénéficiaires, toutes modalités de transfert confondues, au cours du mois d'août. Le PAM a ratifié les listes de bénéficiaires du CBT afin de commencer les distributions reportées du mois d'août au début du mois de septembre (ciblant principalement l'assistance en espèces des réfugiés).

- **Projet N'sele** : le bureau de Kinshasa a achevé la première assistance en espèces prévue pour la phase 2 du projet. Les paiements directs en espèces effectués par la TMB à Kindundu, Kinduti, Ingili et Mpasa ont touché quelques **10 000 personnes**, tandis que le MMT via Vodacom a fourni une assistance à **60 000** autres personnes. De nouvelles distributions sont prévues pour début septembre.

- **Ubangis** : en août, le PAM a assisté **57 000 réfugiés centrafricains** dans les quatre camps de Boyabu et Mole (Sud Ubangi) et Inke et Bili (Nord Ubangi). Le HCR, la FAO et le PAM ont organisé conjointement dans le Sud Ubangi des ateliers de programmation saisonnière basée sur les moyens de subsistance (SLBP) et de planification communautaire participative (PCP) pour définir avec la communauté les activités liées au développement de la résilience des réfugiés nouvellement arrivés. Ces activités comprennent une assistance alimentaire pour produire des actifs liés à la protection de l'environnement, un soutien à la nutrition des bénéficiaires et au développement de leurs activités génératrices de revenus, et un soutien à la cohésion sociale et à la cohabitation pacifique. Le PAM a également commencé la distribution de semences alimentaires et d'outils agricoles à **13 000 ménages bénéficiaires** d'un projet de résilience financé par la Suède, en présence des autorités provinciales et territoriales.

Chaîne d'approvisionnement

- **La chaîne d'approvisionnement du PAM étudie les options permettant d'intensifier les opérations pour le quatrième trimestre 2021, en se concentrant particulièrement sur l'est de la RDC.** Il s'agit d'investir dans des achats locaux (11 000 tonnes de farine de maïs et de légumineuses), en plus d'achats régionaux supplémentaires de farine de maïs en Tanzanie. Ces achats viendront compléter les stocks nationaux de 25 000 tonnes. Dans le cadre des activités de renforcement des capacités locales, la chaîne d'approvisionnement du PAM engagera divers partenaires pour améliorer la qualité des aliments fournis localement (par exemple, les laboratoires d'analyse des aliments, l'*Office Congolais de Contrôle (OCC)*, en plus des partenaires du secteur privé, pour garantir que les aliments achetés et livrés par le PAM aux bénéficiaires sont systématiquement de qualité irréprochable).

- Pour soutenir les activités de nutrition dans les Kasai, **180 tonnes métriques (MT) d'aliments nutritifs ont été acheminées par avion de Kinshasa à Kananga** ; elles ont été immédiatement incluses dans les distributions de septembre.

- **Le PAM met en œuvre à travers la RDC un nouvel outil/application smartphone permettant l'enregistrement en temps réel des recettes alimentaires par les partenaires.** Ce système sera pleinement fonctionnel au quatrième trimestre 2021 et améliorera considérablement la transparence des mouvements de nourriture dans le transport secondaire.

Clusters et services communs



Cluster sécurité alimentaire (FSC)

- **Le cluster FSC a lancé un groupe de travail sur le plaidoyer** composé d'ONG internationales et nationales et d'agences des Nations Unies engagées à différents niveaux dans les enjeux de la sécurité alimentaire. Le groupe va : développer une stratégie de plaidoyer et de communication pour donner une plus grande visibilité au nombre élevé sans précédent de personnes en situation d'insécurité alimentaire en RDC ; mobiliser des ressources pour la cause et construire des coalitions pour des réponses plus impactantes. La stratégie adopte une approche à long terme ; par conséquent, le plan de travail couvrira plusieurs années et des changements à long terme dans la visibilité, le financement et les engagements techniques liés aux investissements dans la sécurité alimentaire en RDC. 15 organisations sont engagées dans ce groupe de travail.

- Le FSC vise à renforcer le pilotage stratégique de la réponse sectorielle ; à ce titre, il a identifié le besoin d'une **étude nationale pour informer une stratégie de réponse de sécurité alimentaire pour les interventions humanitaires et post-urgence en RDC.** Dans un contexte où les besoins en sécurité alimentaire continuent d'augmenter de manière drastique, cet exercice sera basé sur les facteurs provinciaux/régionaux d'insécurité alimentaire. Un atelier de haut niveau est prévu avant la fin de 2021 pour discuter des conclusions de l'étude et ratifier les approches de ciblage pour les interventions de sécurité alimentaire en RDC.



Cluster logistique (LogCluster)

- **Le LogCluster a continué à produire des documents logistiques en soutien aux opérations logistiques de 53 partenaires humanitaires.** Voici quelques exemples du mois d'août : mise à jour du [catalogue de cartes](#),

- Six (6) [cartes](#) logistiques, des alertes et autres peuvent être trouvées [ici](#).
- **Le LogCluster a lancé son évaluation à mi-parcours du [Cluster Logistique de la RDC en 2021 : enquête de satisfaction auprès des partenaires humanitaires](#).** En parallèle, le LogCluster a commencé le processus de recrutement d'un spécialiste international pour soutenir les plans de l'équipe pour mener les exercices GNA (Gaps and Needs Analysis) et LCA (Logistics Capacity Assessment).



Prestation de services bilatéraux (BSP)

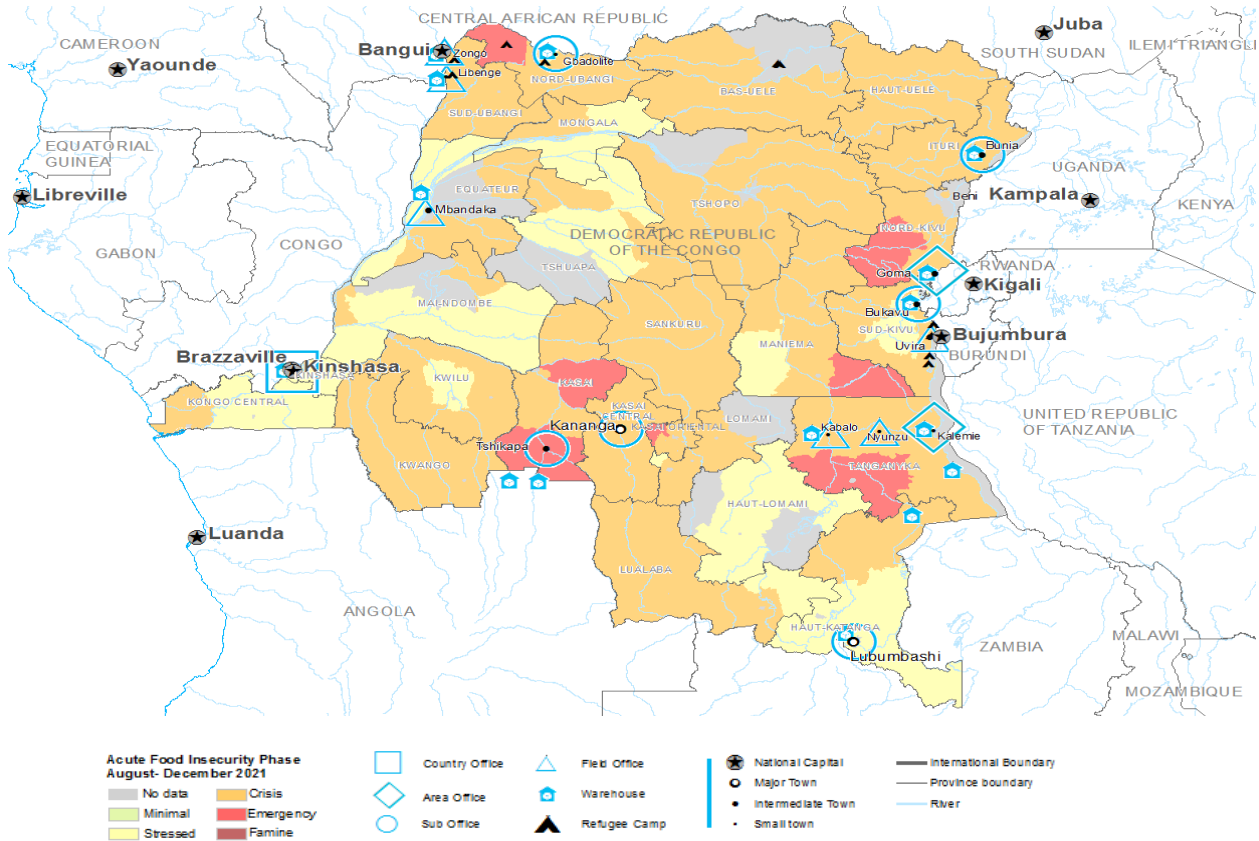
- **Soutien à la réponse à la pandémie COVID-19 :** outre le stockage et le transport de matériel médical pour le compte de plusieurs organisations, le PAM RDC a reçu et stocké à Kinshasa deux réservoirs d'oxygène pour le compte de l'OMS. Ceux-ci ont ensuite été transportés vers deux hôpitaux de Kinshasa pour aider les patients touchés par la pandémie de

COVID-19.



UNHAS

- **Vols réguliers et spéciaux :** tout au long du mois d'août, l'UNHAS RDC et les vols ECHO gérés par le PAM/UNHAS ont transporté **4 329** passagers et **44,18** tonnes de fret léger essentiel. L'UNHAS RDC a également effectué 6 évacuations, dont 4 évacuations médicales (1 cas positif de COVID-19).
- **Evacuation complexe effectuée :** Le 19 août, l'UNHAS a effectué une évacuation de sécurité critique pour le compte de MSF-Belgique de Bijombo (province des *Hauts Plateaux*) à Bukavu pour trois passagers. La planification et l'exécution du vol ont été très délicates étant donné l'insécurité actuelle dans la région, où les vols réguliers de l'UNHAS sont suspendus depuis juillet.



Remerciements à nos donateurs en 2020 - 2021 (par ordre alphabétique)



Contacts

- Peter MUSOKO, directeur de pays : peter.musoko@wfp.org
- Leonardo DASILVEIRA, responsable de la gestion de l'information opérationnelle et des rapports : leonardo.dasilveira@wfp.org
- Pour plus d'informations, visitez la [page](#) de D.R. Congo