

PAM R. D. Congo

Rapport de Situation Externe #25

08 Juin 2021



En chiffres

27,3 millions de personnes en situation de forte insécurité alimentaire

26 provinces touchées

5,2 millions de personnes déplacées

3,9 millions de bénéficiaires atteints depuis le début de 2021

Faits marquants en mai 2021

- Le 22 mai, le volcan Nyiragongo est entré en éruption au nord de la ville de Goma, faisant **32** morts et provoquant des centaines de milliers de déplacements. Le PAM a réagi rapidement pour venir en aide à plus de **140 000** bénéficiaires en deux semaines.
- Le 31 mai, environ **57** personnes ont été massacrées à Boga et Tchabi, dans le territoire d'Irumu, dans la province d'Ituri.

Besoins totaux de financement en 2021

662,5 million USD

Besoins nets de financement du PAM pour 6 mois (juin - novembre 2021)

Assistance alimentaire en nature **45,2 millions USD**

Assistance alimentaire en espèces **62,5 millions USD**

Nutrition **10,5 millions USD**

Autres activités **9,7 millions USD**

Total **127,9 millions USD**

identifiés. À la fin de la période considérée, le PAM et ses partenaires ont apporté une aide ciblée à **40 000** personnes à Sake, **65 000** personnes à Minova, **40 000** personnes à Rutshuru et **400** enfants non accompagnés et leurs familles d'accueil (soit un total de **145 400** personnes pendant 10 jours).

- Après cette assistance alimentaire initiale, le PAM prévoit une deuxième phase en coordination avec le consortium d'ONG SAFeR, en particulier avec Mercy Corps, pour évaluer les besoins d'assistance alimentaire et l'impact de la crise sur les familles d'accueil couvrant les zones de Kalehe à Rutshuru.
- Depuis le 29 mai jusqu'à la fin de la période couverte par le rapport, on a constaté une diminution de l'activité sismique, ce qui indique la possibilité d'un retour progressif des populations déplacées et la probabilité d'une rentrée future à la norme.
- L'évolution des prochaines semaines définira probablement l'ampleur et la portée de l'assistance prévue pour les mois à venir.
- Le PAM a rapidement évacué plus de **400** personnes, entre le personnel et leurs familles, de Goma à Bukavu et dans d'autres villes. Plusieurs membres du personnel du PAM ont également été déployés pour soutenir les régions touchées, notamment le directeur de pays du PAM, Peter Musoko, et deux conseillers du personnel pour apporter du réconfort aux personnes touchées. L'UNHAS a ajusté ses plans et son calendrier de vols pour tenir compte de la fermeture temporaire des aéroports de la région.
- Massacre de civils en Ituri** : le 31 mai, environ **57 personnes** ont été tué à Boga et Tchabi, dans le territoire d'Irumu, dans la province d'Ituri. Beaucoup des victimes étaient des personnes déjà déplacées par la violence et vivant dans un camp. Les attaques contre les camps de personnes

Mise à jour de la situation

- L'éruption du volcan Nyiragongo** : le 22 mai, le volcan Nyiragongo, situé au nord de la ville de Goma, est entré en éruption, faisant 32 morts. Face à l'éventualité de nouvelles catastrophes, les autorités ont ordonné l'évacuation partielle de Goma, entraînant le départ de plus de **400 000** personnes.
- La communauté humanitaire a réagi rapidement pour répondre à l'événement. Le PAM a affiné son plan d'urgence autour d'une projection du pire scénario. A la suite de deux évaluations conjointes PAM-UNICEF, l'intervention actuelle du PAM (dont la première phase a débuté le 30 mai) vient en aide aux populations affectées dans trois axes

déplacées sont monnaie courante en Ituri. Les autorités ont attribué l'attaque aux Forces de défense alliées (ADF), un groupe mystérieux et brutal originaire de la frontière avec l'Ouganda ; un rapport officiel sera établi sur cette attaque. Ce massacre survient après que l'Ituri et le Nord-Kivu, deux des provinces les plus durement touchées par la violence, ont été placées sous régime militaire à compter du 6 mai. Néanmoins, une présence militaire plus forte dans la région n'a pas suffi à dissuader les assaillants.

- Le 28 mai, toujours en Ituri, des miliciens ont attaqué le camp de base d'une ONG internationale à Drodro, un village qui a été la cible de multiples massacres et attaques au cours des deux dernières décennies. Le personnel est sain et sauf mais le projet de santé a été suspendu.
- **Troisième vague de COVID-19 en RDC** : le 3 juin, le Ministère de la Santé a annoncé que la RDC fait face à une troisième vague de COVID-19. Cette annonce est intervenue après plus de quatre semaines d'augmentation des cas, des décès et de saturation des structures sanitaires existantes. Le ministère a également confirmé qu'il y a également une augmentation des variants indien, brésilien, sud-africain et britannique enregistrées sur le sol congolais. Le gouvernement a conclu en demandant aux citoyens de se conformer aux mesures de prévention du COVID-19, telles que la distanciation sociale et le port correct des masques. Les campagnes de vaccination nationale et onusienne se poursuivent. A la fin du mois de mai, le nombre total de **cas confirmés de COVID-19** en République démocratique du Congo était supérieur à **30 000**, avec quelques **800 décès**. La principale province touchée est Kinshasa avec plus de **20 000 cas**.
- **Campagnes de vaccination COVID-19** : au 3 juin, **26 658** personnes avaient été vaccinées en RDC avec la première dose du vaccin Vaxzevria (i.e., Astra Zeneca). La campagne de vaccination a débuté le 19 avril. La campagne de vaccination de l'ONU, qui se déroule en parallèle, avait déjà permis de vacciner **5 620** personnes au 3 juin.
- **Mise en œuvre des EFSA** : l'IPC de mars 2021 a estimé que **27,3 millions de** personnes en RDC sont en situation d'insécurité alimentaire aiguë, faisant ainsi de la RDC le pays avec le taux d'insécurité alimentaire le plus élevé au monde. Pour préparer le prochain atelier IPC prévu à la mi-juillet, le PAM a lancé le processus de collecte de données par la mise en œuvre des évaluations de la sécurité alimentaire d'urgence (EFSA) dans tout le pays. Les données recueillies par le biais des EFSA alimenteront l'analyse de l'IPC afin de mettre à jour la cartographie et les chiffres de l'insécurité alimentaire d'ici juillet/août 2021.

Réponse du PAM

- Dans le cadre du Plan Stratégique Pays 2021-2024, le PAM poursuit son assistance à grande

échelle, ciblant **8,7 millions de personnes** avec une assistance alimentaire et nutritionnelle tout au long de 2021.



Assistance Alimentaire et Nutritionnelle

- **Vue d'ensemble** : en 2021, le PAM a déjà atteint **3,9 millions de** personnes avec une aide alimentaire en nature, en espèces ou nutritionnelle. Au cours du mois de mai seulement, le PAM a atteint **plus de 1 million de** bénéficiaires en RDC, ce qui représente la plus grande réussite mensuelle de 2021 jusqu'à présent. Il s'agit d'un résultat impressionnant compte tenu du contexte difficile auquel nous avons été confrontés en mai et qui a eu un impact sur les distributions, notamment : la mauvaise accessibilité des routes, le temps pluvieux, les partenaires qui manquaient d'argent liquide dans certaines provinces, l'insécurité et la récente éruption volcanique.
- **Distribution générale de nourriture** : Le PAM a atteint quelque **510 000** bénéficiaires en mai. Au Sud-Kivu, durant la deuxième quinzaine de mai, le PAM avec son partenaire World Vision ont distribué **272 tonnes de** nourriture à quelque **16 500** bénéficiaires déplacés, rapatriés et familles d'accueil à Mboko et Kaboke (territoire de Fizi). Pendant ce temps, dans la région du Kasai, le PAM a fourni **142 tonnes de** nourriture à **30 300** bénéficiaires.
- **Assistance en espèces** : Le PAM a touché **258 000** bénéficiaires en mai. En Ituri, la distribution inconditionnelle d'espèces a commencé le 22 mai, ciblant **36 000** bénéficiaires à Aumba et Djalasinga (territoire de Mahagi) et s'est achevée durant la première semaine de juin. En outre, le mois a enregistré le chiffre absolu le plus élevé atteint en un seul mois jusqu'à présent en 2021, principalement en raison de la mise en œuvre d'un programme CBT dans la région de Butembo au Nord-Kivu.
- **Projet N'sele** : une double distribution d'argent mobile par le partenaire VODACOM a été réalisée pour **12 500** ménages. Des distributions directes d'argent liquide par le partenaire TMB ont également eu lieu. Le PAM et l'UNICEF lanceront la deuxième phase du projet en juin, au cours de laquelle les ménages bénéficiaires les plus vulnérables ciblés lors de la première phase recevront une aide supplémentaire pendant six mois. Une visite sur le terrain de plusieurs donateurs est organisée à la fin du mois de juin afin de garantir le financement d'une extension du projet.
- **Assistance aux réfugiés centrafricains** : au cours de la deuxième quinzaine de mai, le bureau du PAM à Gbadolite a distribué une aide en espèces à quelque **6 500** réfugiés (environ 2 000 ménages) à Yakoma et **6 700** autres réfugiés (environ 1 900 ménages) ont bénéficié de biscuits à haute teneur énergétique et d'une aide en espèces dans les villages de Limassa et de

Gomba.

- En somme, en 2021, le PAM a soutenu **148 000** réfugiés basés dans des camps en provenance de la RCA, du Sud Soudan et du Burundi avec une assistance en espèces. Depuis décembre 2020, on estime que **92 000** personnes sont arrivées dans les provinces du nord de la RDC, selon les données du gouvernement.
- **Nutrition** : au cours du mois de mai, le PAM a touché quelque **176 000** bénéficiaires avec des activités de traitement de la malnutrition et **90 000** autres avec des activités de prévention. La disponibilité des aliments reste un défi dans les Kasais, en particulier les produits de base pour le traitement de la malnutrition aiguë modérée.

Chaîne d'approvisionnement

- **Réponse au volcan Nyiragongo** : Le PAM a transféré **1 339 MT** de divers produits alimentaires en provenance du port de Dar es Salaam (Tanzanie) vers Bukavu. L'objectif est de constituer un stock d'urgence au cas où les entrepôts de Goma deviendraient inaccessibles, ce qui s'est produit temporairement fin mai.
- **Activation du corridor de Pointe Noire en République du Congo** : Le PAM a inauguré un nouveau corridor via Brazzaville, qui est désormais opérationnel. Les premiers conteneurs d'huile et de farine de maïs ont atteint le port sec de Kinshasa en mai.
- **Mission de sécurité et de qualité des aliments terminée** : une coalition d'experts internationaux venant du Bureau régional du PAM à Johannesburg a conclu sa mission en RDC fin mai. Leurs recommandations guideront les efforts du PAM pour identifier de nouveaux fournisseurs compétents et renforcer les capacités des fournisseurs existants conformément aux normes mondiales de sécurité et de qualité des aliments du PAM.

Communications

- Les équipes de communication de la RDC, du bureau régional du PAM pour l'Afrique australe à Johannesburg et du siège du PAM à Rome ont publié plusieurs tweets et vidéos couvrant l'éruption du volcan Nyiragongo :

<https://twitter.com/WFPDRC/status/1400827086768594946?s=20>

<https://twitter.com/WFPDRC/status/1401100706665451522?s=20>

<https://twitter.com/WFPDRC/status/1400807958263521285?s=20>

- Veuillez cliquer ci-dessous pour voir la couverture médiatique de la réponse du PAM à la crise provoquée par l'éruption volcanique de Goma :

[Zawya.com](#)

[Socialnews.xyz](#)

[Nnn.ng](#)

[Archyde.com](#)

[Voanews.com](#)

[Xinhuanet.com](#)

[Ewn.co.za](#)

- Vidéo réalisée par Al Jazeera à Sake :

<https://youtu.be/o-Ec1fnxPA4>

- Interview radio avec la chaîne sud-africaine Channel Africa :

<https://iono.fm/e/1050330>

Clusters et services communs



Cluster sécurité alimentaire (FSC)

- Dès le début de la crise du volcan Nyiragongo, le Cluster Sécurité Alimentaire a travaillé avec les structures nationales de coordination pour assurer une approche commune de l'évaluation des besoins et une stratégie de réponse coordonnée. Les activités se concentrent, entre autres, sur le suivi des prix du marché et les systèmes de surveillance pour établir le profil des personnes déplacées et soutenir les acteurs de la sécurité alimentaire afin d'éviter une duplication de l'assistance.



Cluster Logistique

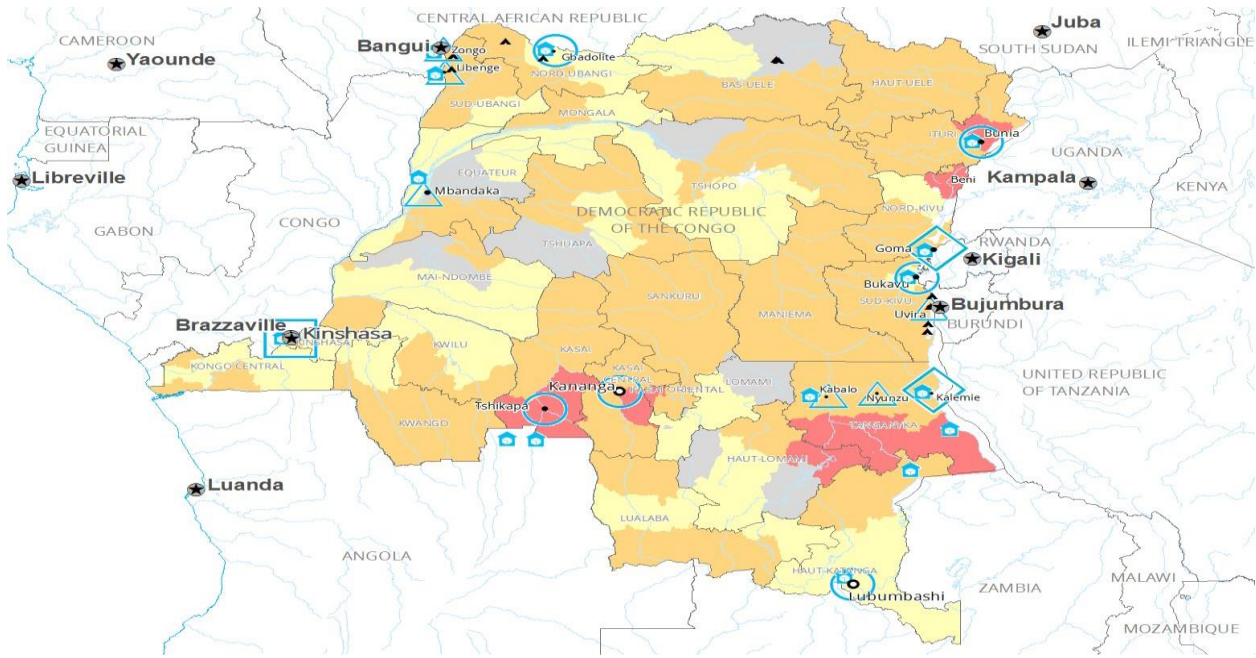
- Le Cluster Logistique diffuse régulièrement des produits de gestion de l'information, visant à fournir à la communauté humanitaire des informations opportunes et précises pour soutenir la prise de décision opérationnelle. Les derniers produits, y compris les cartes, les plaidoyers et les alertes sur les contraintes d'accès physique et les routes aériennes peuvent être consultés et téléchargés [ici](#).
- Le Cluster Logistique a constamment mis à jour des cartes pour soutenir la coordination, la préparation et l'opération de réponse à la crise du volcan Nyiragongo en utilisant le [site web](#) dédié du [LogClusterRDC](#). Il permet aux partenaires d'être informés quotidiennement des contraintes logistiques, de l'accès aux routes, etc.
- Le Cluster Logistique a besoin de **1,2 million USD** au cours des 12 prochains mois pour fournir des services logistiques à l'ensemble de la communauté humanitaire, y compris la réponse élargie en soutien à la réponse actuelle aux volcans.



Service Aérien Humanitaire de l'ONU

- **Vols réguliers et spéciaux** : Un total de **3.435** passagers et **78,15** tonnes de fret léger essentiel ont été transportés par les vols réguliers et spéciaux de l'UNHAS en RDC au cours du mois de mai. Par ailleurs, **503** passagers et **15,84 tonnes** de marchandises ont été transportés par le projet ECHO Flight, géré par l'UNHAS.
- **Événement de sécurité aérienne** : la première campagne de sécurité aérienne en RDC a eu lieu

le 25 mai, organisée par le PAM et avec le soutien des autorités de l'aviation civile de la RDC. Cet événement s'inscrit dans le cadre des efforts déployés par l'aviation du PAM pour partager l'apprentissage et l'échange de connaissances avec les partenaires, accroître l'efficacité des partenariats et établir une confiance à long terme entre l'aviation du PAM et ses partenaires.



<p>Acute Food Insecurity Phase February - July 2021</p> <ul style="list-style-type: none"> No data Minimal Stressed Crisis Emergency Famine 	<ul style="list-style-type: none"> Country Office Area Office Sub Office 	<ul style="list-style-type: none"> Field Office Warehouse Refugee Camp 	<ul style="list-style-type: none"> National Capital Major Town Intermediate Town Small town 	<ul style="list-style-type: none"> International Boundary Province boundary River
---	---	---	---	---

Remerciements à nos donateurs en 2020 -2021 (par ordre alphabétique)



Contacts

- Peter MUSOKO, Directeur Pays :
peter.musoko@wfp.org
- Véronique SAINTE-LUCE, Responsable du partenariat et de l'unité de reporting :
veronique.sainte-luce@wfp.org
- Leonardo DASILVEIRA, responsable de la gestion de l'information opérationnelle et des rapports :
leonardo.dasilveira@wfp.org
- Pour plus d'informations, visitez la page de D.R. Congo [ici](#).