



PAM République démocratique du Congo





Rapport de situation de juin #38 - 26 juillet 2022

Fait marquant

Réunion du Conseil d'administration : Entre le 20 et le 24 juin, le Directeur de pays du PAM, Peter Musoko, a assisté à la réunion du Conseil d'administration du PAM à Rome, en Italie. Il s'est activement engagé auprès de ses partenaires tels que l'USAID BHA, le Foreign Commonwealth and Development Office du Royaume-Uni, le Japon, la Belgique et l'Allemagne pour renforcer les partenariats et attirer des ressources. Les partenaires ont fait part de leurs préoccupations concernant la détérioration de la situation sécuritaire dans l'est de la RDC et son impact sur les activités du PAM et la réponse humanitaire globale.

Mise à jour de la situation

- Mission du Bureau des affaires humanitaires (BHA) de l'USAID à Kananga :** Le PAM a accompagné une délégation de BHA à Kananga du 3 au 15 juin. La délégation a visité les distributions du PAM, y compris un site où le PAM mène le projet pilote consistant à varier la taille des rations en fonction de la vulnérabilité des ménages. La délégation a également visité l'entrepôt du PAM à Kananga et un centre de santé pour observer les activités de nutrition et rencontrer les partenaires coopérants. Le PAM s'engage à améliorer continuellement ses performances et ses relations avec ses partenaires.
- Intervention d'urgence dans l'est de la RDC :** Depuis avril, le PAM vient en aide aux personnes touchées par les attaques et les affrontements du M23 dans les régions de Kiwanja et de Rutshuru. Début juin, le PAM a aidé 17 000 bénéficiaires à Rwanguba, et 70 000 personnes déplacées suite aux attaques du M23 à Kibumba. En juin, le PAM a également aidé environ 67 000 personnes à Kanyaruchinya, une banlieue de Goma, et cette zone abrite également des personnes déplacées de Nyiragongo. Fin juin, le PAM a répondu à de nouvelles alertes

	25,9 millions de personnes en situation d'insécurité alimentaire aigüe élevée (51% femmes /49% hommes) (50% enfants /50% adultes)
	26 provinces touchées
	5,7 millions de personnes déplacées (52% femmes /48% hommes) (58% enfants /42% adultes)
	6,3 millions de bénéficiaires assistés de janvier à décembre 2021 (59% femmes /41% hommes) (61% enfants /39% adultes)
Besoins totaux de financement en 2022	645,4 millions US\$
Besoins nets de financement de PAM pour 6 mois (juin – Décembre 2022)	
Assistance alimentaire	70,3 millions US\$
Nutrition	26,4 millions US\$
Autres activités	14,2 millions US\$
Total	110,9 millions US\$

à Rutshuru et Kiwanja pour environ 56 000 bénéficiaires et 25 000 autres à Rugari. Le PAM est confronté à des difficultés dans la conduite de ses opérations car l'insécurité a forcé la suspension des mouvements des Nations unies autour de Rutshuru et Goma tout au long du mois de juin. Par exemple, une distribution générale de nourriture à Ntamugenga a été interrompue pendant trois jours -du 17 juin au 20 juin- et seules les activités essentielles ont été autorisées à Kiwanja et Rutshuru en raison des affrontements.

Réponse du PAM

- Dans le cadre de son Plan stratégique de pays 2021-2024, le PAM poursuit son assistance à grande échelle en ciblant environ **8,6 millions** de personnes avec un soutien

alimentaire et nutritionnel en 2022.



Assistance alimentaire et nutritionnelle

- **Vue d'ensemble** : Malgré les problèmes d'insécurité auxquels il a été confronté en juin, le PAM a aidé 1 135 000 personnes. Le PAM a soutenu 550 000 personnes avec des distributions en nature et 359 000 personnes ont reçu une aide en espèces. La plupart des distributions en espèces du PAM devraient reprendre en juillet, suite à des modifications internes du système de transfert d'espèces. Le PAM a fourni à 225 000 enfants et femmes et filles enceintes et allaitantes des produits nutritifs pour traiter et prévenir la malnutrition.
- **Tanganyika** : Le PAM a touché **136 000** personnes avec toutes les formes d'assistance. Le PAM a distribué une aide en nature à **104 000** personnes et a apporté un soutien en espèces à **7 000** personnes. Le PAM a offert des activités de prévention et de traitement de la malnutrition à **24 000** enfants et femmes et filles enceintes et allaitantes.
- **Kasai Central and Kasai Oriental** : Les distributions du mois de juin ont permis de toucher **159 000** personnes en leur offrant une assistance en espèces, en nature ou nutritionnelle pour la prévention et le traitement. Quelque **73 000** personnes ont reçu des distributions en nature et **19 000** personnes additionnelles ont bénéficié d'une aide en espèces, bien que d'autres distributions en espèces aient eu lieu en juillet. Au total, **67 000** enfants et femmes et filles enceintes et allaitantes ont bénéficié d'activités de nutrition. À la suite d'un incident signalé, le PAM finalise sa stratégie visant à contrer la vente de faux coupons du PAM. Le plan comprendra la sensibilisation des communautés bénéficiaires par le biais de la radio locale.
- **Kasai** : Le PAM, comme prévu, a apporté une aide globale à **94 000** personnes. Le PAM a soutenu **67 000** personnes avec des distributions en nature. Les distributions en espèces du PAM sont prévues pour le mois de juillet. Le PAM a aidé **26 000** personnes en leur fournissant des produits de traitement de la malnutrition.
- **North Kivu** : Le PAM a soutenu **275 000** personnes avec toutes les formes d'assistance malgré l'aggravation de l'insécurité et les déplacements massifs de population. Le PAM a fourni une aide en nature à **154 000** bénéficiaires, dont des personnes déplacées à l'intérieur du pays. Les activités de distribution alimentaire du PAM ont été retardées à Tshengerero, Kinoni et Kinihira, touchant 50 000 bénéficiaires en raison de la violence armée. En outre, le PAM a fourni une aide en espèces à **114 000** personnes et un soutien pour le traitement et la prévention de la malnutrition à **6 000** autres bénéficiaires. Le PAM a retardé plusieurs activités liées à la malnutrition dans le territoire de Walikale car un camion

transportant 10 tonnes de produits nutritionnels a été bloqué à Lubero en raison de l'insécurité. Le PAM cherche des itinéraires de transport alternatifs via l'Ouganda, pour atténuer l'impact des routes impraticables à cause de l'insécurité.

- **Ituri** : Le PAM a atteint **291 000** personnes au total en juin. Le PAM fournit une assistance face à la crise des Forces démocratiques alliées ('ADF') qui s'ensuit à Koma, Lolanda et Lolwa et qui touche les réfugiés sud-soudanais et les personnes déplacées à l'intérieur du pays. L'aide en nature a touché **96 000** personnes et **132 000** personnes ont reçu une aide en espèces. Le PAM utilise l'enregistrement biométrique, ce qui a permis d'éliminer les doublons et de garantir que le PAM sert toutes les communautés dans le besoin. En outre, le PAM a touché **63 000** personnes grâce à des activités de traitement et de prévention de la malnutrition.
- **South Kivu** : En juin, **178 000** bénéficiaires ont reçu une assistance du PAM. Le PAM a fourni une aide en nature à **54 000** bénéficiaires, dont des personnes déplacées, des rapatriés et des familles d'accueil. Quelque **87 000** personnes ont reçu une aide en espèces. Le PAM, en partenariat avec le HCR et Actions et interventions pour le développement et l'encadrement social (AIDES), a lancé une assistance en espèces aux réfugiés burundais. En outre, le PAM a distribué des produits nutritifs pour traiter et prévenir la malnutrition de **36 000** personnes.



Chaîne d'approvisionnement

- **Pipeline** : Les stocks du PAM dans le pays s'élèvent à plus de 36 000 tonnes, ce qui marque une amélioration de la situation générale de l'approvisionnement en RDC, en particulier par les corridors orientaux. L'approvisionnement en farine de maïs des Kasais est affecté par des retards au port de Matadi. Le PAM envisage d'augmenter les achats locaux et ajustera les rations dans la région.
- **Accès au Kasai** : L'état des routes du dernier kilomètre dans le Kasai s'est amélioré avec la fin de la saison des pluies. Les livraisons aux différents sites de distribution ou aux centres de santé ne sont toujours possibles qu'en utilisant les camions du PAM.



Clusters et services communs

Cluster logistique (LogCluster)

- **Rapport d'analyse des lacunes et des besoins** : Ce [rapport](#) est maintenant disponible et aidera le Cluster logistique à planifier sa stratégie pour les années à venir en RDC.
- **Logistique médicale** : L'UNHAS a facilité le transport de vaccins contre la rougeole et aussi celui d'une équipe

médicale en réponse à l'épidémie actuelle de rougeole dans la province du Haut-Uélé.

- **Systèmes d'information géographique/Gestion de l'information** : le Cluster logistique a partagé des documents via son [portail](#) et a publié [des cartes opérationnelles](#). Il a également surveillé et partagé des alertes d'accès physique via dcr-logs@logcluster.org.

Cluster sécurité alimentaire (FSC)

- **Analyse de l'impact de l'invasion russe en Ukraine** : Le FSC a contribué à une analyse couvrant les impacts macro-économiques de l'invasion russe de l'Ukraine sur la RDC. Le FSC recommande un budget accru, dédié à l'assistance alimentaire. En outre, le FSC recommande une réponse agile à la crise, en freinant le phénomène de la spéculation sur les prix par la libération des stocks nationaux et la mise en œuvre de mesures de régulation du marché, et en assurant la protection sociale.
- **Analyse de l'insécurité alimentaire aiguë dans le cadre de la classification intégrée des phases (IPC)** : Le PAM et le reste de la communauté humanitaire harmonisent les outils de collecte de données et le financement pour assurer une coordination solide et améliorer l'analyse des données pour le 21ème cycle de l'IPC.
- **IPC sur l'insécurité alimentaire chronique** : Le ministère du Plan de la RDC, en partenariat avec le FSC, cartographie les données existantes sur l'insécurité alimentaire chronique des 10 dernières années, avec le soutien d'autres ministères, d'agences, de la Banque mondiale, de la Banque africaine de développement, d'ONGs, d'universités et de centres de recherche.

Service aérien humanitaire de l'ONU (UNHAS)

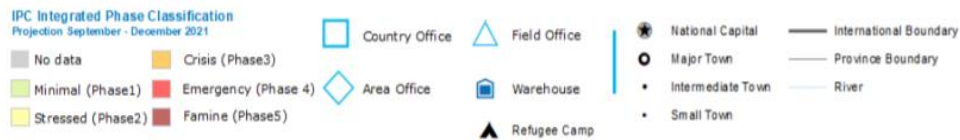
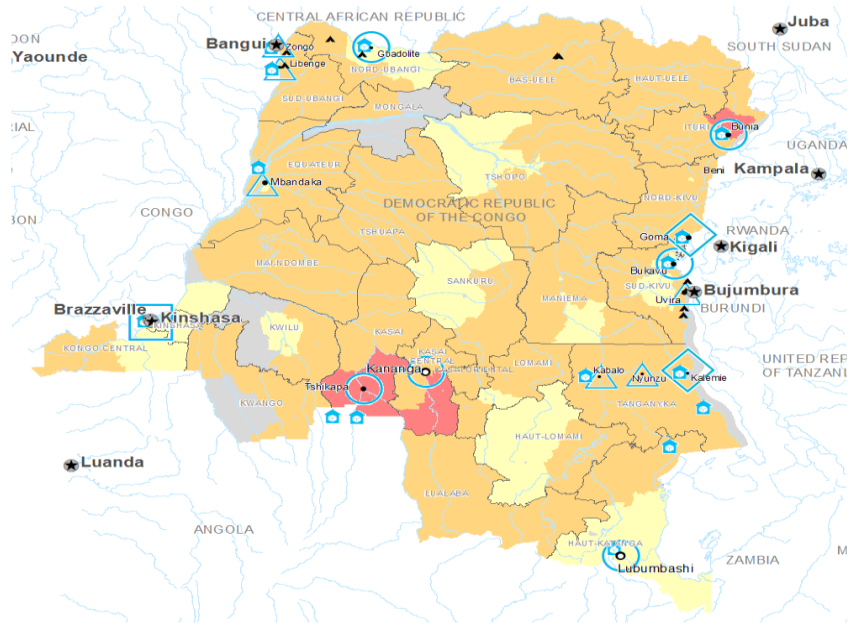
- **Réunions du groupe des utilisateurs** : L'UNHAS a organisé des réunions de consultation du groupe des utilisateurs à Bukavu, Goma et au Tanganyika. Les utilisateurs ont donné leur avis sur l'augmentation des tarifs de l'UNHAS qui, à son tour, augmentera la dépendance vis-à-vis des vols d'aide humanitaire de l'Union européenne (EUHAF). Cela dépassera la capacité de l'EUHAF, qui devra revoir ses horaires pour accueillir les passagers en correspondance.
- **Aperçu opérationnel** : En juin, l'UNHAS et l'EUHAF ont transporté **4 037** passagers et 60 tonnes de marchandises légères essentielles. De plus, l'UNHAS a soutenu la mission de distribution d'argent du PAM à Djangi, Aru, Maibano et Mambasa.
- **Evacuations médicales** : L'UNHAS a effectué 10 vols d'évacuation médicale à partir de Beni, Walikale, Gbadolite,

Kinshasa et Bunia.

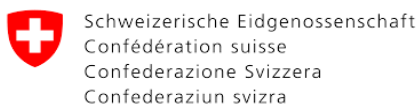
- **Vols spéciaux** : L'UNHAS a effectué 16 vols spéciaux pour ACTED, Agro Action, le *Comité International de la Croix-rouge (CICR)*, *Deutsche Gesellschaft für Internationale Zusammenarbeit (GIZ)*, *Médecins Sans Frontières (MSF)*, OCHA, UNFPA, FAO et PAM.
- **Crise du carburant** : La pénurie de carburant continue de limiter les opérations de l'UNHAS, en particulier à Mbandaka et Bangui. Les vols de l'UNHAS vers l'ouest sont désormais effectués au cas par cas, en fonction de la disponibilité du carburant.
- **Formation** : L'UNHAS a organisé un exercice d'intervention d'urgence à Kalemie le 22 juin. Cet exercice est organisé chaque année dans différents aéroports de l'UNHAS afin de rafraîchir les procédures de coordination et d'intervention en cas d'incident dans un aéroport.

Communications

- **Journée mondiale des réfugiés** : Le PAM a publié un [reportage](#) multimédia sur les femmes réfugiées et les relations avec les communautés d'accueil.
- **Sensibilisation via la radio communautaire** : Le PAM élargit la gamme des messages radio diffusés dans les langues locales au Nord-Kivu, depuis l'identification et l'enregistrement des bénéficiaires jusqu'aux messages de sensibilisation à la fraude dans le Kasai Oriental.



Merci à nos généreux donateurs en 2021-2022 (classés par ordre alphabétique)



Contacts

- Peter MUSOKO, Directeur de pays : peter.musoko@wfp.org
- Courage Nyamhunga, Chargé de rapports : courage.nyamhunga@wfp.org
- Pour plus d'informations, visitez [la page](#) République démocratique du Congo