



PAM République démocratique du Congo

Rapport de situation externe de février #34 – 8 mars 2022

Faits marquants

- Classification intégrée des phases 20 (IPC 20) :** Le 9 février, le directeur de pays du PAM, Peter Musoko, et le Cluster sécurité alimentaire ont participé à la validation officielle par le gouvernement de la RDC des résultats de l'IPC 20. Publiés en octobre 2021, les résultats ont révélé que 25,9 millions de personnes sont en situation d'insécurité alimentaire au cours de la période janvier-juin 2022, dont 5,4 millions en phase 4 (niveaux d'urgence) et 20,5 millions en phase 3 (niveaux de crise). Ces résultats ont été formellement approuvés par le gouvernement de la RDC, le PAM, la FAO et d'autres partenaires.

Mise à jour de la situation

- Partenariats avec le gouvernement national :** Le 10 février, le directeur de pays du PAM, Peter Musoko, a pris part à la cérémonie de présentation par le gouvernement de la RDC du rapport annuel 2021 et des perspectives 2022. Le 11 février, il a rencontré le directeur de la Réserve Alimentaire Stratégique pour discuter du Plan Stratégique qui a été élaboré avec l'appui du PAM. Le même jour, le directeur de pays a rencontré l'honorable John Banza Lunda, un parlementaire de la RDC, pour discuter de la coopération en matière de plaidoyer, du retour des personnes déplacées au Tanganyika et de l'alimentation scolaire.
- Groupe politique senior de l'ONU :** Le 8 février, le directeur national a participé au dialogue sur les droits de l'homme du Groupe de politique générale de l'ONU en RDC.
- Partenariats privés :** Le 15 février, le directeur de pays a rencontré le directeur général de la Trust Merchant Bank, un partenaire national pour les programmes en espèces, afin d'explorer les options de financement pour les petits exploitants agricoles.
- Mission en Nord-Ubangi :** La directrice adjointe du PAM, Natasha Nadazdin, a visité les activités sur le terrain dans le nord de l'Ubangi, où le PAM soutient les réfugiés de la République centrafricaine qui vivent dans et hors des camps.

	25,9 millions de personnes en situation d'insécurité alimentaire aigüe élevée (51% femmes/49% hommes) (50% enfants/50% adultes)
	26 provinces touchées
	5,7 millions de personnes déplacées (52% femmes/48% hommes) (58% enfants/42% adultes)
	6,3 millions de bénéficiaires assistés de janvier à décembre 2021 (59% femmes/41% hommes) (61% enfants/39% adultes)
Besoins totaux de financement en 2021	645,4 millions US\$
Besoins nets de financement du PAM pour 6 mois (Mars – Août 2022)	
Assistance alimentaire	112,6 millions US\$
Nutrition	8,1 millions US\$
Autre activités	15,6 millions US\$
Total	136,3 millions US\$

Réponse du PAM

- Dans le cadre du Plan stratégique de pays 2021-2024, le PAM poursuit son assistance à grande échelle en ciblant environ 8,6 millions de personnes avec un soutien alimentaire et nutritionnel en 2022.

Assistance alimentaire et nutritionnelle

- Vue d'ensemble :** Les distributions du PAM en février ont été affectées par l'arrivée tardive des céréales provenant des approvisionnements internationaux et par le manque de liquidités flexibles pour les achats locaux. Le PAM a conclu des contrats d'achat local de farine de maïs et de légumineuses pour les livraisons de mars et les distributions d'avril. Au total, **677 613** bénéficiaires ont reçu une assistance, dont **263 426** ont reçu des produits en nature, **203 852** ont bénéficié d'une assistance en espèces et **210 335** ont bénéficié des activités de prévention et de traitement de la malnutrition.

- **Tanganyika** : En février, le PAM a assisté **67 706** bénéficiaires au total. Quelques **22 797** personnes ont bénéficié d'une assistance en espèces et **46 909** autres enfants et femmes et filles enceintes et allaitantes ont reçu une assistance dans le cadre des activités de prévention et de traitement de la malnutrition. Des distributions en nature et en espèces sont prévues en mars pour **66 468** et **26 089** bénéficiaires respectivement.
- **Kasaï Central et Kasaï Oriental** : Les distributions de février ont assisté **73 491** personnes au total. Parmi celles-ci, **21 519** ont reçu une assistance en nature, malgré l'impact continu des pénuries de farine de maïs dues au retard des approvisionnements internationaux, et **20 336** autres ont reçu une assistance en espèces. En outre, **31 636** personnes ont reçu un traitement contre la malnutrition.
- **Kasaï** : Le PAM a atteint **112 031** bénéficiaires au total en février. Dans la zone de santé de Kalonda Ouest, **31 455** personnes ont bénéficié d'une assistance en nature. En raison de stocks insuffisants de céréales et de haricots, une demi-ration de ces produits a été distribuée. Le PAM ne prévoit pas de procéder à des distributions générales de nourriture en mars en raison du manque de ressources. Les distributions d'argent liquide, retardées en raison de la pluie et des perturbations de l'Internet, ont permis d'assister **46 379** personnes. Quelques **34 197** personnes ont bénéficié d'activités de prévention et de traitement de la malnutrition.
- **Nord-Kivu** : Au total, **208 673** bénéficiaires ont été atteints en février. Parmi eux, **150 256** ont reçu une assistance en nature, **23 808** une assistance en espèces et **34 609** ont bénéficié d'activités de prévention et de traitement de la malnutrition. Le PAM a également assisté **45 586** personnes vulnérables de la région de Bwito-Rutshuru, victimes de l'insécurité liée au conflit armé.
- **Ituri** : Le PAM a assisté **139 692** bénéficiaires en février. Malgré la pénurie de céréales et les retards enregistrés dans les préparations en espèces, le PAM a apporté une assistance en nature à **24 203** bénéficiaires et une assistance en espèces à **90 532** bénéficiaires à Gethy. Des espèces ont été distribuées aux personnes déplacées dans les camps de Rhoé, dans le cadre de l'intervention d'urgence. Quelques **24 957** personnes ont bénéficié d'activités nutritionnelles.
- **Sud-Kivu** : Le PAM a atteint **74 020** personnes dans le Sud-Kivu. Ce chiffre inclut **35 993** personnes qui ont reçu une assistance en nature. En outre, **38 027** enfants et femmes et filles enceintes et allaitantes ont reçu des produits pour traiter et prévenir la malnutrition. Les distributions d'argent aux réfugiés de Lusenda, prévues pour le mois de mars, ont commencé.



Protection, genre et responsabilité envers les personnes affectées

- Le PAM a réalisé des évaluations des risques de protection dans le Nord et le Sud-Kivu et en Ituri. Le PAM s'assure ainsi que les activités permettent un accès sûr et significatif aux marchés, ainsi qu'un ciblage inclusif et des évaluations biométriques pour les fonds du Compte de Réponse Immédiate. Des missions de surveillance dans les écoles du Kasaï ont porté sur les normes de sauvegarde des enfants. Une mission PAM-HCR au Sud-Kivu a soutenu l'engagement communautaire et l'accès sécurisé des réfugiés. Le PAM et ses partenaires continuent à suivre la formation rationalisant la protection dans d'autres activités (la nutrition, la programmation de l'argent et des écoles, l'assistance inconditionnelle et le ciblage) au Tanganyika, au Nord et au Sud-Kivu et au Kasaï.



Chaîne d'approvisionnement

- **Achats locaux** : Le PAM a signé des contrats locaux pour 5 500 TM de farine de maïs et 1 700 TM de légumineuses pour les livraisons de mars et les distributions d'avril.
- **Corridor occidental/Pointe Noire** : Le PAM a signé un nouveau contrat avec Bollore pour la manutention des marchandises par rail, barge et route comme alternative au port de Matadi.
- **Lieux éloignés** : Le PAM élabore une stratégie pour acheminer des fournitures internationales dans des endroits éloignés, comme dans les Kasaïs, où le voyage prend huit à dix mois en raison de la lenteur de la logistique et des restrictions de la COVID-19.
- **Flotte** : La flotte du PAM souffre d'une pénurie de pièces détachées dans les régions de l'Est de la RDC. Des camions commerciaux sont utilisés pour atténuer l'impact, bien que 30 000 TM, soit 30 % de toutes les livraisons, doivent utiliser les camions du PAM car les transporteurs commerciaux ne peuvent pas approvisionner toutes les zones difficiles d'accès.

Clusters et services communs



Cluster logistique (LogCluster)

- **Gestion de l'information/Systèmes d'information géographique** : Le LogCluster a partagé des documents via [le portail](#) et a publié [des cartes opérationnelles](#), notamment des cartes logistiques sur [Manono](#), [Kongolo](#), [Kabalo](#) et une carte des infrastructures de santé de [Manono](#). Le LogCluster a surveillé et partagé des alertes concernant les accès physiques via dcr-logs@logcluster.org.



Cluster sécurité alimentaire (FSC)

- **L'insécurité alimentaire chronique de l'IPC** : FSC a présenté l'analyse de l'insécurité alimentaire chronique de l'IPC, demandée par l'équipe humanitaire du pays (HCT), démontrant son utilité pour la prise de décision et l'amélioration des investissements en matière de sécurité alimentaire. FSC estime qu'entre 500 000 et 1,5 million de dollars sont nécessaires, en fonction des données secondaires. Le HCT a approuvé les recommandations et soutient la mobilisation des ressources. La FAO et le PAM pourraient financer la première phase de la cartographie des données.
- **Nouvelle architecture humanitaire** : À la suite des visites entre pairs, examens et consultations, le HCT créera une structure de cluster national et de cluster itinérant pour soutenir les provinces confrontées à des crises. Le FSC est le cluster le plus grand avec des coordinateurs dans cinq provinces qui seront maintenus jusqu'à ce que les possibilités d'ajustements soient évaluées.
- **Priorités clés pour 2022** : Lors de la retraite du personnel de décembre 2021, le cluster a établi les priorités suivantes : produire des analyses et des études pour comprendre les besoins ; offrir un soutien technique adapté au nexus et aux situations d'urgence ; soutenir l'adaptation et les ajustements conceptuels, stratégiques et opérationnels des partenaires pour articuler une vision claire, techniquement réaliste, consensuelle et innovante des interventions de sécurité alimentaire ; favoriser de nouveaux partenariats aux niveaux supra et infranationaux avec le secteur privé, les acteurs du développement, la société civile et le gouvernement ; et renforcer le plaidoyer horizontal et vertical pour l'engagement public et le financement.
- **Stratégie de stock d'urgence** : Le fonds commun a accordé 2 millions de dollars à une ONG locale pour un stock d'urgence en nature à Bunia et Beni pendant trois mois pour assister 25 000 personnes, à la suite du plaidoyer du FSC. Le FSC a le pouvoir de décider où et quand le stock sera distribué.



Service aérien humanitaire de l'ONU (UNHAS)

- **Réduction de la flotte d'UNHAS** : Le 1er février, l'UNHAS a mis en œuvre le nouveau programme de vols en supprimant les avions à Kinshasa et les caravanes à Kalemie et Kananga.
- **Commentaires des utilisateurs** : Les utilisateurs ont partagé leurs expériences sur l'impact direct de la réduction de la flotte sur les opérations humanitaires, le manque de fiabilité des options commerciales, le manque d'alternatives

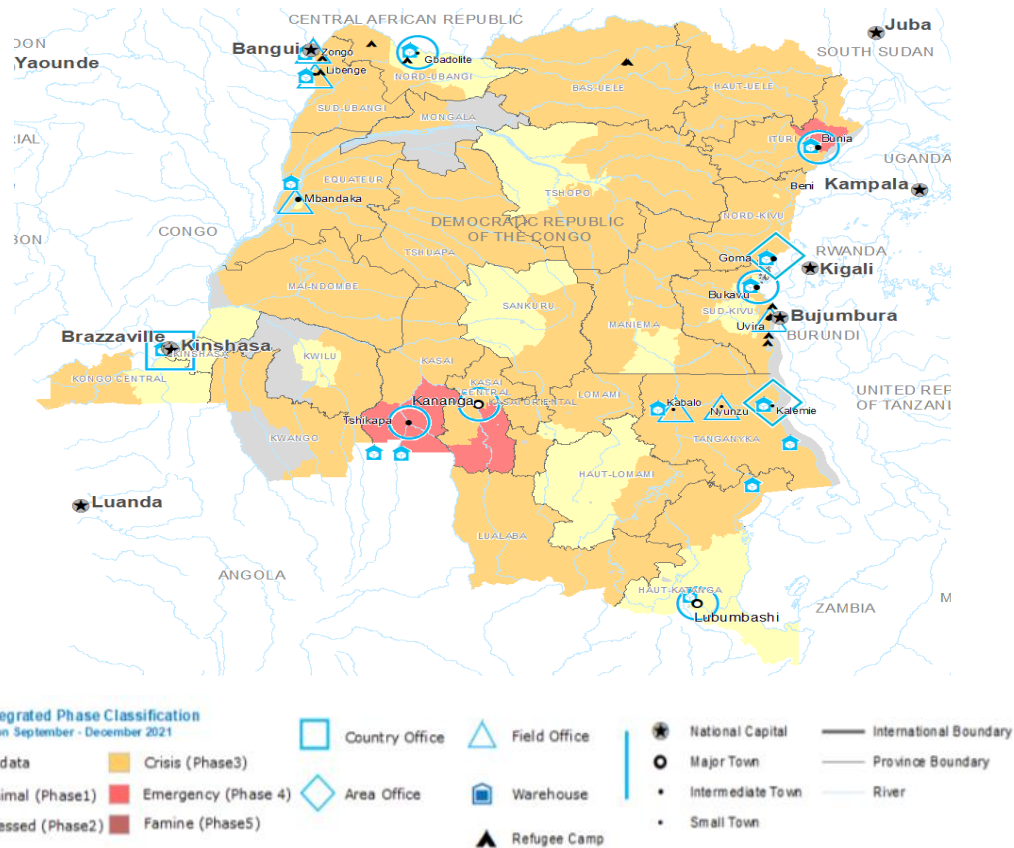
pour accéder à certaines régions par la route ou l'air, et le temps et les ressources perdus en utilisant des alternatives. La route dont le rétablissement est le plus demandé est celle entre Kinshasa, Kananga et Goma, suivie des routes dans les Kasais et entre Kalemie et Lubumbashi. Le 4 mars, les organisations du Kasai ont signé une note de plaidoyer à l'attention du Coordinateur humanitaire résident afin de réactiver les vols réguliers de la Mission de l'Organisation des Nations Unies pour la stabilisation en République démocratique du Congo (MONUSCO) à destination et en provenance de Kananga au moins une fois par semaine jusqu'à ce que les vols de l'UNHAS soient rétablis (si cela est décidé).

- **Aperçu opérationnel** : En février, l'UNHAS et le projet ECHO Flight, géré par le PAM/UNHAS, ont transporté 4 053 passagers et 63 TM de fret léger essentiel.
- **Évacuations** : L'UNHAS a effectué 9 évacuations médicales à partir de Libenge, Mbandaka, Mweso, Ramba, Roe, Kalemie et Walikale.
- **Vols spéciaux** : Au cours de la période considérée, l'UNHAS a assisté à la réunification des familles menée par l'Association des Jeunes pour le Développement Communautaire (AJEDEC), l'UNICEF et le Comité international de la Croix-Rouge (CICR). L'UNHAS a déployé un hélicoptère à Bunia du 19 au 22 février pour soutenir ses partenaires dans la province.
- **République du Congo** : À la suite de la réouverture des frontières terrestres et fluviales, l'UNHAS a repris les vols réguliers entre Kinshasa et Brazzaville, Impfondo et Enyelle, en partenariat avec le HCR.



Communications

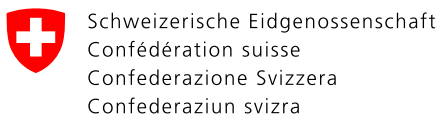
- **Festival d'Amani** : Le PAM a tenu un stand au festival de Goma qui s'est déroulé du 4 au 6 février. Le PAM a organisé des démonstrations de cuisine, dont une avec un bénéficiaire, et a plaidé pour de bonnes pratiques nutritionnelles. Francisco Mendes, chef adjoint du bureau du PAM à Goma, a participé à une table ronde sur les systèmes alimentaires qui a été diffusée sur la télévision publique et la radio locale.
- **Atelier de restitution de l'évaluation de la sécurité alimentaire d'urgence** : Le PAM était présent à l'atelier organisé pour le gouvernement provincial de Goma.
- **Missions de contenu** : Le PAM a mené une mission de contenu à N'sele, Kinshasa, avec l'Agence France Presse et une mission de contenu à Gbadolite où le PAM a rassemblé des clips vidéo et une histoire sur la façon dont le PAM et ses partenaires assistent les réfugiés centrafricains.



Merci à nos généreux donateurs de 2021 (classés par ordre alphabétique en anglais):



From the People of Japan



Contacts

- Peter MUSOKO, Directeur de pays : peter.musoko@wfp.org
- Georgia HERDE, Chargé de rapports junior: georgia.herde@wfp.org
- Pour plus d'informations, visitez la page de la République démocratique du Congo [ici](#).