

PAM République démocratique du Congo





Rapport de situation de juillet #39 - 26 août 2022

Faits marquants

- **Mission de la directrice des urgences du PAM :** Entre le 20 et le 21 juillet, la directrice des urgences du PAM, Margot van der Velden, et le directeur du PAM en RDC, Peter Musoko, ont visité les provinces de l'Ituri et du Nord-Kivu. Ils ont rencontré les comités de personnes déplacées à l'intérieur du pays et les partenaires coopérants. Ils ont discuté des défis de mise en œuvre avec les autorités gouvernementales locales et d'autres acteurs humanitaires sous la coordination d'OCHA. Le PAM a souligné son engagement à fournir une aide alimentaire en nature aux personnes déplacées, aux rapatriés et aux familles d'accueil vulnérables.
- **Mission du chef de l'aviation de l'UNHAS :** Philippe Martou a visité Kinshasa et Goma du 17 au 27 juillet. Philippe a rencontré des donateurs traditionnels et non traditionnels et a présenté la situation financière de l'UNHAS. Philippe a présenté le projet du PAM de mettre en place un mécanisme de financement centralisé pour les opérations de l'UNHAS, afin de compléter les efforts de collecte de fonds du bureau de pays.

Mise à jour de la situation

- **Manifestations anti-MONUSCO :** Le 24 juillet, des manifestants ont envahi les bases de la MONUSCO (Mission de l'Organisation des Nations Unies pour la stabilisation en République démocratique du Congo) à Goma (quartiers Majengo et Kituku) et à Butembo, entraînant la mort de quatre casques bleus et d'au moins trente-six civils. Le PAM a mis en place des mesures de sécurité supplémentaires à Goma, étant donné le risque élevé que les manifestations puissent viser les agences de l'ONU. Le PAM a été confronté à des contraintes d'accès limitant encore davantage la réponse humanitaire dans des zones telles que Rutshuru et Nyiragongo. Le 28 juillet, le gouvernement de la République démocratique du Congo (RDC) a publié une déclaration

	25,9 millions de personnes en situation d'insécurité alimentaire aigüe élevée (51% femmes /49% hommes) (50% enfants /50% adultes)
	26 provinces touchées
	5,7 millions de personnes déplacées (52% femmes /48% hommes) (58% enfants /42% adultes)
	6,3 millions de bénéficiaires assistés de janvier à décembre 2021 (59% femmes /41% hommes) (61% enfants /39% adultes)
Besoins totaux de financement en 2022	645,4 millions US\$
Besoins nets de financement de PAM pour 6 mois (Août - Janvier 2023)	
Assistance alimentaire	59,4 millions US\$
Nutrition	24,2 millions US\$
Autres activités	30,3 millions US\$
Total	113,9 millions US\$

demandant à Mathias Gillmann, le porte-parole de la MONUSCO, de quitter le pays. Le 31 juillet, des soldats de la paix de la MONUSCO (tanzaniens) de la Brigade d'intervention de la force (FIB) ont tiré plusieurs coups de feu pour se frayer un passage à la frontière de Kasindi, tuant deux habitants et en blessant quinze autres. Le gouvernement de la RDC réévalue le plan de retrait de la MONUSCO et a l'intention d'accélérer sa sortie avant 2024.

Réponse du PAM

Dans le cadre de son Plan stratégique de pays 2021-2024, le PAM poursuit son assistance à grande échelle en ciblant environ **8,6 millions** de personnes avec un soutien alimentaire et nutritionnel en 2022.



Assistance alimentaire et nutritionnelle

- **Vue d'ensemble** : Malgré l'insécurité accrue constatée en juillet, le PAM a touché **875 000** personnes grâce à des distributions en nature, une assistance en espèces et des activités de nutrition. Le PAM a soutenu **589 000** personnes par des distributions en nature, et **125 000** personnes ont reçu une aide en espèces. Le PAM a fourni à **161 000** enfants et femmes et filles enceintes et allaitantes des produits nutritifs pour traiter et prévenir la malnutrition. Le PAM a signé de nouveaux accords-cadres (OA) avec ses prestataires de services financiers et a ajusté les valeurs contractuelles, ce qui a entraîné des retards et un faible taux de décaissement dans des provinces comme le Tanganyika et le Sud-Kivu. Les opérations du PAM continuent d'être affectées par les affrontements en cours entre les Mai-Mai, le Mouvement du 23 mars (M23) et les Forces armées de la république démocratique du Congo (FARDC) dans l'est du pays et par l'intensification des manifestations anti-MONUSCO.
- **Tanganyika** : Le PAM a touché **124 000** bénéficiaires avec une assistance en nature et des activités de nutrition. Le PAM a apporté une aide en nature à **87 000** personnes, dont **1216** rapatriés congolais qui sont arrivés à Pweto en provenance du camp Kantabala en Zambie. Le PAM a soutenu **37 000** enfants et femmes et filles enceintes et allaitantes avec des activités de prévention et de traitement de la malnutrition. Le PAM continue de faire face à des problèmes de liquidités en raison des nouveaux processus d'entreprise destinés à accroître les assurances en espèces. Le partenaire coopérant, la Trust Merchant Bank, est en train de finaliser son accord-cadre (OA) au niveau du bureau de pays. Cela a eu un impact supplémentaire sur l'efficacité opérationnelle du PAM, qui a pu atteindre un plus grand nombre de bénéficiaires avec une assistance en espèces. Le PAM prépare un double transfert en espèces qui devrait commencer à la mi-août et cibler 51 000 personnes.
- **Kasai Central and Kasai Oriental** : Le PAM a apporté à **101 000** bénéficiaires une aide en espèces, en nature ou nutritionnelle pour la prévention et le traitement. Quelque **52 000** personnes ont reçu des distributions en nature et **49 000** autres enfants et femmes et filles enceintes et allaitantes ont bénéficié d'activités de traitement et de prévention de la malnutrition. Les retards dans l'ajustement des valeurs contractuelles pour les partenaires coopérants des services financiers au niveau du siège et des bureaux de pays ont bloqué l'allocation des fonds pour l'assistance en espèces. Le bureau de Kananga est prêt à commencer l'assistance en espèces dès que les fonds seront libérés au début du mois d'août. La crise du carburant à Kananga et Mbuji Mai a affecté les opérations de l'UNHAS et a retardé la distribution des produits de base dans tous les centres de distribution.
- **Kasai** : En juillet, **103 000** personnes ont bénéficié de la distribution de produits en nature et des activités de lutte contre la malnutrition. Le PAM a soutenu **88 000** personnes avec des produits en nature. Le PAM a fourni à **15 000** personnes des traitements vitaux contre la malnutrition. La mission conjointe du PAM et de l'ISP (Inspection Provinciale de la Santé) a produit un rapport vérifiant la vente d'intrants nutritionnels dans la zone de santé de Mutena, et les autorités mènent des enquêtes. Le PAM a formé les agents de CARITAS à la mise en œuvre de l'enregistrement biométrique pour les activités de transferts monétaires prévues pour la mi-août.
- **North Kivu** : En juillet, le PAM a aidé **205 000** personnes, y compris des personnes déplacées et des familles d'accueil, en leur fournissant une assistance en nature et en menant des activités de nutrition à la suite du cessez-le-feu de courte durée entre les FARDC et le M23. Le PAM a apporté une aide en nature à **198 000** personnes, y compris des personnes déplacées à l'intérieur du pays, et un soutien au traitement et à la prévention de la malnutrition à **7 000** personnes. Le PAM continue de faire face à des contraintes de sécurité dans l'exécution des activités de nutrition dans la zone de santé de Rwanguba. Seules 8 des 21 zones de santé sont actuellement accessibles aux humanitaires.
- **Ituri** : Quelque **257 000** personnes ont bénéficié d'une distribution en nature, d'une assistance en espèces, ainsi que d'une prévention et d'un traitement nutritionnels. L'aide en nature a touché **114 000** personnes, y compris les bénéficiaires des activités d'alimentation d'urgence. Quelque **125 000** personnes ont reçu une aide en espèces en utilisant l'enregistrement biométrique, éliminant ainsi les doublons. En outre, le PAM a touché **18 000** personnes avec des activités de traitement et de prévention de la malnutrition. Les attaques répétées des Forces démocratiques alliées (ADF) dans la région de Boga-Tchabi ont retardé l'achèvement des activités de nutrition du PAM dans le territoire d'Irumu. La crise des Forces démocratiques alliées (ADF) a ajouté **315 000** nouvelles personnes affectées par le conflit à la réponse cible du PAM pour le mois d'août.
- **South Kivu** : En juillet, **80 000** personnes ont reçu une aide en nature et un traitement nutritionnel. Le PAM a fourni une aide en nature à **47 000** personnes, dont des personnes déplacées, des rapatriés et des familles d'accueil. En outre, le PAM a touché **33 000** personnes avec des activités de traitement et de prévention de la nutrition. Le PAM a

suspendu la distribution de produits en nature et l'aide en espèces à Bikoboko en raison de l'insécurité et reprendra à la mi-août, en attendant que la sécurité s'améliore. Le PAM continue de faire face à des problèmes de liquidité et de mobilité, ce qui a entraîné le report des activités de transferts monétaires dans des zones telles que Kalehe.



Chaîne d'approvisionnement

- **Pipeline** : Le PAM a transporté **242** tonnes de farine de maïs à Bukavu après un retard à Uvira, permettant à environ 3 200 familles de bénéficier d'une ration complète pendant un mois.
- **Qualité et sécurité alimentaire** : La lettre d'entente entre l'OCC (Office Congolais de Contrôle de la Qualité) et le PAM est toujours en cours d'examen à l'OCC. Un retour d'information est attendu d'ici la fin du mois de septembre 2022.
- **Mission sur le terrain** : Le Bureau régional (RBJ) a terminé sa mission d'appui aux processus de comptabilisation des produits en RDC du 15 juillet au 03 août. Le PAM prévoit d'émettre une certification en ligne des pertes enregistrées et de lancer un tableau de bord qui affiche divers rapports de suivi, notamment les niveaux de stock et les dates d'expiration des produits.



Clusters et services communs

Cluster logistique (LogCluster)

- **Rapport d'analyse des lacunes et des besoins** : Ce [rapport](#) est maintenant disponible et aidera le Cluster logistique à planifier sa stratégie pour les années à venir en RDC.
- **Systèmes d'information géographique/Gestion de l'information** : le Cluster logistique a partagé des documents via son [portail](#) et a publié [des cartes opérationnelles](#). Il a également surveillé et partagé des alertes d'accès physique via dcr-logs@logcluster.org.



Cluster sécurité alimentaire (FSC)

- **Atelier sur la classification intégrée des phases (IPC)** : Près de 200 analystes de tout le pays ont été formés par l'Unité de soutien global IPC du 25 au 29 juillet. Le rapport sur les résultats devrait être partagé à la fin du mois d'août.
- **Ciblage géographique** : Le PAM et OCHA ont reçu des outils de ciblage géographique conçus par le Cluster Sécurité alimentaire pour aider les partenaires à cibler les vulnérabilités multisectorielles.



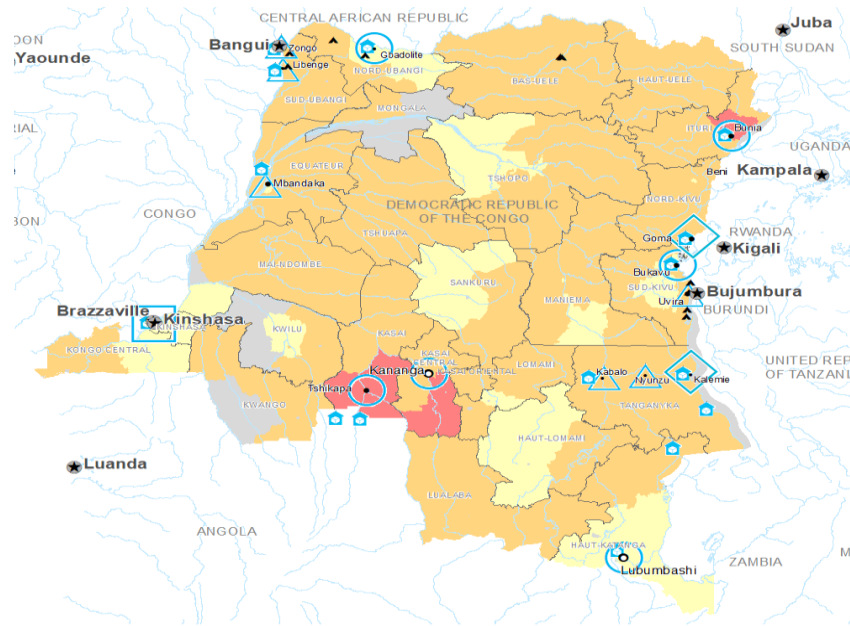
Service aérien humanitaire de l'ONU (UNHAS)

- **Réunions du groupe des utilisateurs** : La deuxième réunion trimestrielle du groupe d'utilisateurs mondiaux de l'UNHAS a eu lieu le 6 juillet, en ligne. Les utilisateurs ont demandé à la direction de l'UNHAS de faire pression sur le Comité directeur pour qu'il réduise les tarifs actuels, car ils ne parviennent pas à mettre en œuvre et à contrôler les activités.
- **Aperçu opérationnel** : En juillet, l'UNHAS et l'EUHAF (EU Humanitarian AirForce) ont transporté 3 422 passagers et 47 tonnes de fret léger essentiel. Les 30 et 31 juillet, l'UNHAS a facilité le rapatriement de 105 réfugiés centrafricains de Kinshasa, Brazzaville, Ouesso, et Ollombo.
- **Evacuations médicales** : L'UNHAS a effectué neuf vols d'évacuation à partir de Beni, Walikale, Bunia, Bukavu et Goma.
- **Vols spéciaux** : L'UNHAS a effectué 6 vols spéciaux pour le Comité International de la Croix-Rouge (CICR), le HCR et le PAM.
- **Crise du carburant** : La pénurie de carburant continue d'entraver les opérations de l'UNHAS, en particulier à Mbandaka et Bangui, à l'ouest de la RDC. Les 13 et 22 juillet, l'UNHAS a transporté du carburant de Brazzaville à Ollombo, permettant la connexion à Gbadolite via Gemena.

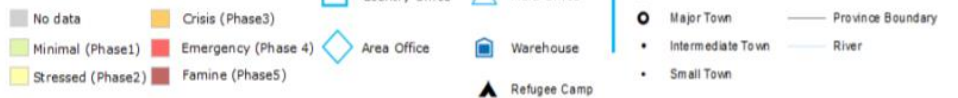


Communications

- **Tournoi de la Fondation Banazola** : L'unité de nutrition et de communication du PAM a organisé une [séance interactive de sensibilisation à l'éducation nutritionnelle](#) lors du tournoi de football pour enfants qui s'est tenu à Lemba, avec [Dieumerci Mbokani](#) comme invité de marque.
- **Voyage d'alimentation scolaire** : La Fondation Banazola a effectué [un voyage dans les programmes d'alimentation scolaire](#) au Tanganyika. Ils ont visité un programme de nutrition du PAM et trois familles locales. En outre, la fondation a organisé un match de football improvisé pour les enfants locaux et a rencontré les autorités provinciales.
- **Sensibilisation** : Le PAM a organisé une présentation interactive sur les carrières à l'Université catholique, axée sur les opérations du PAM, les processus de recrutement, l'état de la sécurité alimentaire et les possibilités de communication et de plaidoyer en RDC.



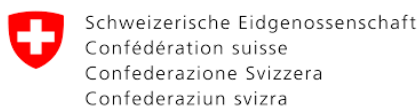
IPC Integrated Phase Classification
Projection September - December 2021



Donateurs en 2022



Norwegian Ministry of Foreign Affairs



Contacts

Peter MUSOKO, Directeur de pays : peter.musoko@wfp.org

Courage Nyamhunga, Chargé de rapports : courage.nyamhunga@wfp.org

Pour plus d'informations, visitez [la page](#) République démocratique du Congo