



PAM République démocratique du Congo





Rapport de situation externe de mars #35 – 8 avril 2022

Faits marquants

- Lancement de la phase trois de N'sele** : Le 1er mars, la directrice adjointe du PAM (DCD), Natasha Nadazdin, les directeurs de l'UNICEF, et de la FAO ainsi que le ministre conseiller de la coopération internationale de Belgique et le ministre des affaires sociales, de l'action humanitaire et de la solidarité nationale de la RDC ont lancé la troisième phase du projet conjoint de protection sociale N'sele. Le programme renforcera la résilience à plus long terme face aux chocs par le biais de paiements en espèces et en argent mobile à 4 000 ménages, de services de base et d'activités liées aux moyens de subsistance. Il offre un modèle durable et évolutif pour renforcer la capacité du gouvernement à fournir des services de protection sociale ailleurs en RDC.

Mise à jour de la situation

- Mission du directeur du PAM en RDC en Namibie** : Du 28 février au 4 mars, le directeur Peter Musoko s'est rendu en Namibie avec le ministre d'État au développement rural et le vice-ministre de l'éducation de la RDC afin de poursuivre sur la lancée du Forum africain de développement rural organisé en janvier par l'AUDA et le NEPAD (Agence de développement de l'Union africaine et Nouveau partenariat pour le développement de l'Afrique). La délégation a visité des projets de développement rural, illustrant les partenariats public-privé, l'alimentation scolaire locale et les modèles agricoles durables.
- Mission des donateurs en Nord-Ubangi** : Le PAM a emmené une délégation des ambassades de Suède, de Norvège et de Belgique dans le nord de l'Ubangi du 28 mars au 1er avril, accompagnée des directeurs adjoints de pays (DCD), des coordinateurs de la résilience et des responsables des partenariats du PAM et de la FAO. La délégation a visité des projets de résilience et le camp de réfugiés d'Inke.
- Lancement de l'alimentation scolaire à Uvira** : Le 11 mars, le DCD du PAM Moumini Ouedraogo a lancé le programme d'alimentation scolaire PAM-FAO-UNICEF à Sange, Uvira, avec les autorités locales.

	25,9 millions de personnes en situation d'insécurité alimentaire aigüe élevée (51% femmes/49% hommes) (50% enfants/50% adultes)
	26 provinces touchées
	5,7 millions de personnes déplacées (52% femmes/48% hommes) (58% enfants/42% adultes)
	6,3 millions de bénéficiaires assistés de janvier à décembre 2021 (59% femmes/41% hommes) (61% enfants/39% adultes)
Besoins totaux de financement en 2021	645,4 millions US\$
Besoins nets de financement du PAM pour 6 mois (avril – septembre 2022)	
Assistance alimentaire	97 millions US\$
Nutrition	9,3 millions US\$
Autre activités	17,7 millions US\$
Total	123,9 millions US\$

- Partenariats avec le gouvernement national** : Le 17 mars, le directeur Peter Musoko a rencontré le vice-ministre de l'éducation de la RDC pour discuter de l'expansion de l'alimentation scolaire et du renforcement du partenariat du PAM avec le gouvernement.
- Partenariats avec les communautés humanitaires** : Le 8 mars, le CD a rencontré le nouveau Représentant spécial adjoint du Secrétaire Général (DSRSG), Bruno Georges Lemarquis, qui remplace David McLachlan-Karr. Le 15 mars, le CD a participé au Groupe de coordination des partenaires (GCP) sur l'accès humanitaire, où il a fortement plaidé pour que les partenaires s'engagent à soutenir l'UNHAS afin de rétablir une couverture complète.
- Les femmes dans l'agriculture** : Le CD a assisté à une cérémonie, co-organisée par la Première Dame Denise Tshisekedi et l'UNFPA le 31 mars pour célébrer les femmes travaillant dans l'agriculture.
- Journée africaine de l'alimentation scolaire** : Le 1er mars, le PAM a visité une école au Tanganyika avec le ministre

provincial de l'éducation, l'UNICEF et la FAO.

Réponse opérationnelle du PAM

- Dans le cadre du Plan stratégique de pays 2021-2024, le PAM poursuit son assistance à grande échelle en ciblant environ **8,6 millions** de personnes avec un soutien alimentaire et nutritionnel en 2022.



Assistance alimentaire et nutritionnelle

- **Vue d'ensemble** : En mars, le PAM a considérablement accéléré ses distributions grâce aux achats locaux de maïs et de légumineuses et aux premières arrivées de produits retardés à Dar-Es-Salaam. Une mission du PAM dans le port a permis d'assurer l'accostage prioritaire des produits du PAM. Le PAM a fourni à **1 043 536** bénéficiaires des transferts monétaires, une aide en nature ou une assistance nutritionnelle pour prévenir et traiter la malnutrition. L'assistance en nature a touché **407 516** personnes. Le PAM a assisté **214 709** personnes avec l'assistance en espèces et a fourni des produits nutritifs à **421 311** enfants et femmes et adolescentes enceintes et allaitantes.
- **Tanganyika** : En mars, les distributions du PAM ont bien progressé, atteignant **83 020** personnes au total. Quelques **30 111** personnes ont été assistées par des activités en nature et **52 909** personnes ont reçu des produits de traitement et de prévention de la malnutrition. Bien qu'il ait été prévu que 37 300 personnes reçoivent des transferts monétaires, la distribution a été reportée au mois d'avril afin de répondre aux commentaires des bénéficiaires après la distribution du mois dernier.
- **Kasaï central et Kasaï oriental** : Le PAM a servi **163 623** personnes en mars. Dans la continuité de l'arrivée retardée de la farine de maïs (MML) depuis plusieurs mois, **100 MT** de nourriture sont arrivées en mars et ont été distribuées à **37 651** personnes. Quelques **25 361** bénéficiaires ont reçu de l'argent en espèces et **100 611** personnes ont bénéficié d'activités de prévention et de traitement de la malnutrition. Le PAM continuera à faire face à des pénuries de MML en avril, les livraisons continuant à être retardées.
- **Kasaï** : Le PAM a assisté **219 483** bénéficiaires dans les Kasaï en mars. Le PAM a distribué une assistance en nature à **43 416** bénéficiaires, dont beaucoup ont été affectés par le conflit. En raison des pénuries persistantes dues au retard des arrivées internationales, les paniers alimentaires manquaient de légumineuses et d'une demi-ration de céréales. Des fournitures urgentes sont nécessaires pour le mois d'avril. Quelques **97 063** personnes ont reçu de l'argent en espèces et **79 004** autres ont bénéficié de traitements et de mesures préventives contre la malnutrition.

- **Nord-Kivu** : Malgré l'augmentation des affrontements violents qui affectent les opérations, le PAM a atteint **232 746** personnes au Nord-Kivu en mars et a distribué des biscuits à haute teneur énergétique aux familles vulnérables déplacées. Le PAM a fourni une assistance en nature à **175 893** personnes et une assistance en espèces à **23 885** personnes. Quelques **32 968** bénéficiaires ont reçu des cures et des traitements contre la malnutrition.
- **Ituri** : Malgré l'insécurité croissante, le PAM a atteint **90 751** personnes en Ituri en mars. Quelques **31 903** réfugiés Sud-Soudanais ont reçu une assistance en espèces dans les camps de réfugiés de Meri et de Biringi. Les distributions d'espèces dans les camps de déplacés de Gethy et Rhoe ont été reportées en raison de difficultés à trier les cartes SCOPE et de l'indisponibilité des montants en espèces requis auprès de notre partenaire Trust Merchant Bank. Le PAM n'a pas prévu de distributions de nourriture en nature pour ce mois-ci en raison de la pénurie de céréales provenant d'expéditions internationales, mais il a enregistré l'arrivée de **5 173** personnes lors des distributions de février qui se sont poursuivies en mars. Quelques **53 675** personnes ont bénéficié d'activités nutritionnelles.
- **Sud-Kivu** : Le PAM a atteint **253 913** personnes en mars. Grâce à l'arrivée de légumineuses, de mélange maïs-soja (CSB) et d'huile par le port de Dar-Es-Salaam, **115 272** personnes, dont des personnes déplacées, des rapatriés et des familles d'accueil à Fizi, Mwenga et Walunga ont reçu une assistance en nature. Des distributions d'espèces ont assisté **36 497** personnes, y compris des personnes déplacées à l'intérieur du pays à Bunyakiri. En outre, **102 144** bénéficiaires ont reçu des produits pour traiter et prévenir la malnutrition.



Chaîne d'approvisionnement

- **Pipeline** : Le pipeline du PAM a été affecté par des retards de 3-4 mois dans l'arrivée des produits en RDC. Le PAM anticipe des pénuries et recherche des options locales.
- **Corridors** : La congestion au port de Matadi a été résolue et les livraisons de 10 390 tonnes de marchandises financées par BHA se déroulent sans problème. Maersk et CMA CGM sont engagés pour livrer la cargaison du PAM jusqu'à Kinshasa. Un nouveau contrat avec Bolloré pour le transport des marchandises via le port de Pointe Noire est en place et les cargaisons ont commencé à arriver. Le PAM étudie la possibilité d'utiliser Mombasa, au Kenya, comme couloir alternatif pour approvisionner l'est de la RDC, les retards se poursuivant sur le couloir Dar-Es-Salaam.

Clusters et services communs



Cluster logistique (LogCluster)

- **Financement** : LogCluster souffre d'un faible financement et a besoin du soutien de la cellule mondiale de LogCluster pour mettre en œuvre une nouvelle stratégie.
- **Gestion de l'information/Systèmes d'information géographique** : Le LogCluster a partagé des documents via [le portail](#) et a publié [des cartes opérationnelles](#). Le LogCluster a surveillé et partagé des alertes concernant les accès physiques via dcr-logs@logcluster.org.



Cluster sécurité alimentaire (FSC)

- **Classification intégrée des phases 20 données** : Le 3 mars, l'équipe humanitaire de pays (HCT) a discuté des différences entre les chiffres de l'IPC et la classification de phase FEWSNET, qui est sponsorisée par l'ONG américaine Chemonics. Le FSC présentera les différences entre les méthodes d'analyse à l'HCT.
- **Pré-positionnement des stocks** : L'ONG Association Locale pour le Développement Intégral (ALDI) a reçu 2 millions USD à la suite de l'accord du HCT pour créer un stock de contingence en 2021. Le FSC est chargé d'organiser la distribution du stock aux partenaires en Ituri et au Nord-Kivu où l'insécurité pose des défis aux livraisons. Une mission de terrain du FSC a rencontré les partenaires à Bunia et Beni pour établir un contact plus étroit entre le PAM, LogCluster et ALDI sur le soutien technique, le renforcement des capacités et le partage d'expériences logistiques. Le FSC a préparé des procédures opérationnelles stratégiques pour le projet et a établi un comité de pilotage. L'OCHA et les ONG internationales/locales ont été sensibilisées au projet.
- **Accès humanitaire** : L'analyse du FSC avec ses partenaires a permis de discuter des solutions à la situation critique de l'accès au Nord Kivu et à l'Ituri due à la persistance du conflit armé, y compris la négociation de l'accès avec les autorités locales, l'utilisation des ONG nationales et le plaidoyer pour la reprise des vols de l'UNHAS.
- **Formation à la sensibilité aux conflits** : FSC a organisé des sessions de renforcement des capacités sur la sensibilité aux conflits et le principe « ne pas faire de tort » à Bunia et Goma en mars, compte tenu de l'insécurité accrue dans les régions.



Service aérien humanitaire de l'ONU (UNHAS)

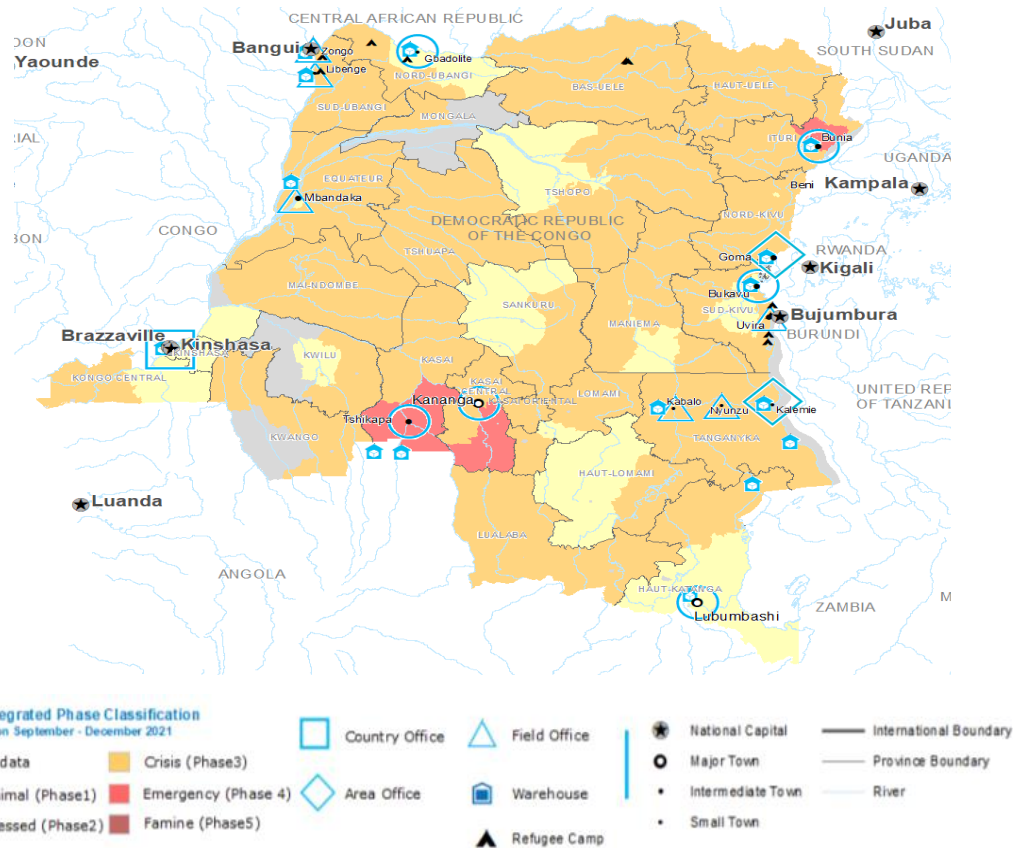
- **Consultation du groupe d'utilisateurs** : Le 10 mars, le groupe d'utilisateurs a discuté de la priorité à donner au rétablissement de la route Kinshasa-Kananga-Goma, qui donne accès au Kananga et au Kasais.

- **Régie des Voies Aériennes (RVA)** : L'UNHAS a rencontré la RVA à Walikale pour discuter de la taxe d'aéroport de 14 USD introduite depuis le 14 mars. L'UNHAS avait soumis une lettre en février rappelant aux autorités l'exemption approuvée par le gouvernement.
- **Comité directeur de l'UNHAS** : Le 29 mars, le comité s'est réuni pour informer les participants des réactions des utilisateurs reçues depuis la réduction de la flotte et la suppression des routes en février, pour faire le point sur la situation financière et pour obtenir l'approbation d'une augmentation du prix des billets. Congo Airways et l'impact du conflit Russie/Ukraine ont également été discutés.
- **Aperçu opérationnel** : En mars, le projet UNHAS et ECHO Flight, géré par le PAM/UNHAS, a transporté **4 685** passagers et **62 MT** de fret léger essentiel.
- **Évacuations** : L'UNHAS a effectué **7** évacuations médicales à partir de Mbandaka, Roe, Djangi et Walikale.
- **Vols spéciaux** : Au cours de la période considérée, l'UNHAS a effectué sept vols spéciaux pour *VillageReach*, l'UNFPA, l'UNICEF, l'OCHA, la Mission de stabilisation de l'Organisation des Nations Unies en République démocratique du Congo (MONUSCO), l'OIM, *Deutsche Gesellschaft für Internationale Zusammenarbeit* (GIZ), Médecins Sans Frontières (MSF), *Concern Worldwide*, Medair et le *Norwegian Refugee Council* (NRC). En outre, 3 MT de vaccins contre la rougeole et la polio ont été transportés au Tanganyika pour *VillageReach*.



Communications

- **Journée internationale de la femme** : Le PAM a parrainé une course organisée par Congo River Marathon le 6 mars. Des femmes membres du personnel y ont participé, dont la DCD Natasha Nadazdin. L'événement a été couvert par B-One TV et le magazine Femme d'Afrique. Des photos du personnel ont été prises les 8 et 9 mars pour la Journée internationale de la femme. Le PAM a déployé des bannières à Kinshasa pour plaider en faveur de l'autonomisation des femmes.
- **Journée internationale de l'alimentation scolaire** : Le 11 mars, Radio Okapi et Le Messenger du Peuple ont couvert le lancement. Le PAM a déployé des banderoles à Kinshasa pour promouvoir l'alimentation scolaire et a [tweeté](#).
- **Le football** : Pour tirer parti des qualifications pour la Coupe du monde, le PAM a diffusé des messages nutritionnels sur l'importance d'une alimentation équilibrée avec le joueur de football Distel Zola sur les [médias sociaux](#).
- **Interview du PAM** : Le DCD Moumini Ouedraogo a donné une interview à Belgian TV News sur la sécurité alimentaire dans la région, et sur l'impact possible du conflit en Ukraine.



Merci à nos généreux donateurs de 2021 (classés par ordre alphabétique en anglais):



Contacts

- Peter MUSOKO, Directeur de pays : peter.musoko@wfp.org
- Georgia HERDE, Chargé de rapports: georgia.herde@wfp.org
- Pour plus d'informations, visitez [la page](#) de la République démocratique du Congo.