



PAM République démocratique du Congo

Rapport de situation de mai #37 - 16 juin 2022

Faits marquants

- **Lancement de l'alimentation scolaire par l'Union africaine (UA) :** Le directeur du PAM, Peter Musoko, et l'ambassadrice de l'UA en RDC, S.E. Michelle Ndiaye, ont inauguré un programme d'alimentation scolaire, financé pendant un an par l'UA, pour 300 enfants d'une école de N'sele, à l'occasion de la Journée de l'Afrique, le 25 mai.

Mise à jour de la situation

- **Visite de la réserve stratégique de Zambie :** Du 9 au 13 mai, le directeur du PAM RDC a visité les sites clés de la réserve stratégique de sécurité alimentaire de Zambie avec le ministre de l'agriculture de la RDC, le coordinateur de la réserve stratégique de la RDC et le chef de la réserve stratégique de Zambie. La délégation a discuté de la feuille de route de la RDC pour la mise en œuvre de sa propre réserve stratégique dans les années à venir. La réserve agricole permet aux pays de résister aux chocs climatiques et autres qui entravent la production agricole en assurant la disponibilité d'un approvisionnement alimentaire en temps de crise et en réduisant l'insécurité alimentaire.
- **Visite terrain de la Banque de développement KfW :** La directrice adjointe du PAM, Natasha Nadazdin, accompagnée d'une délégation PAM/FAO/UNICEF, a guidé le donateur sur les sites du projet conjoint de résilience à Kalehe et Minova. Une réunion a eu lieu au bureau de Goma, au cours de laquelle les activités conjointes ont été présentées.
- **Séance de briefing trimestriel des donateurs :** Le 27 mai, le directeur de pays a organisé une deuxième séance trimestrielle d'information à l'intention des donateurs pour présenter [le rapport annuel de pays 2021](#) récemment publié par le PAM RDC, qui détaille ses réalisations. Le PAM a donné des précisions sur ses priorités pour 2022, les dernières mises à jour de la situation sécuritaire, les progrès du projet pilote sur la taille des rations et une analyse du marché à la suite de l'invasion russe en Ukraine. Les donateurs ont posé des questions sur l'impact de l'insécurité dans l'est de la RDC sur les opérations du PAM, ont demandé des éclaircissements sur les différences entre l'analyse de la faim par la Classification intégrée de la phase de sécurité alimentaire (IPC) et celle de FEWSNET, et ont demandé des mises à jour sur l'aperçu des financements du PAM.
- **Panel du Fonds mondial :** Le 25 mai, le directeur adjoint de pays du PAM, Moumini Ouedraogo, a parlé de l'impact de la pandémie de COVID-19 sur l'insécurité alimentaire et les opérations du PAM lors du panel du Fonds mondial.

	25,9 millions de personnes en situation d'insécurité alimentaire aiguë élevée (51% femmes/49% hommes) (50% enfants/50% adultes)
	26 provinces touchées
	5,7 millions de personnes déplacées (52% femmes/48% hommes) (58% enfants/42% adultes)
	6,3 millions de bénéficiaires assistés de janvier à décembre 2021 (59% femmes/41% hommes) (61% enfants/39% hommes)
Besoins totaux de financement en 2022	645,4 millions US\$
Besoins nets de financement de PAM pour 6 mois (juin - novembre 2022)	
Assistance alimentaire	86,3 millions US\$
Nutrition	8,9 millions US\$
Autres activités	13,3 millions US\$
Total	108,5 millions US\$

Réponse du PAM

- Dans le cadre du Plan stratégique de pays 2021-2024, le PAM poursuit son assistance à grande échelle en ciblant environ **8,6 millions** de personnes avec un soutien alimentaire et nutritionnel en 2022.



Assistance alimentaire et nutritionnelle

- **Vue d'ensemble :** En mai, le PAM a atteint plus de **1 673 000** bénéficiaires, toutes modalités d'assistance confondues. Malgré l'insécurité croissante dans l'est de la RDC, qui pose d'importants problèmes d'accessibilité et continue de déplacer les gens de leurs maisons ou de leurs camps, le PAM a aidé **774 000** personnes avec des produits en nature et a atteint environ **425 000** bénéficiaires avec de l'argent. Le PAM a également fourni des produits nutritifs à **474 000** enfants, femmes et filles enceintes et allaitantes.
- **Tanganyika :** Les distributions du PAM en mai ont touché **253 000** personnes, toutes modalités d'assistance confondues, comme prévu. Le PAM a distribué des produits en nature à **167 000** personnes et des espèces à **20 000** bénéficiaires. En outre, **65 000** enfants ou femmes enceintes et allaitantes ont reçu des produits de traitement et de prévention de la malnutrition.

- **Kasai Central and Kasai Oriental** : Le PAM a touché **304 000** personnes au total en mai, comme prévu. Environ **31 000** bénéficiaires ont reçu de l'argent et **159 000** ont bénéficié d'activités de prévention et de traitement de la malnutrition. Le PAM n'a pas prévu de distributions en nature ce mois-ci en raison des pénuries de farine de maïs en avril, à la suite des retards d'expédition. Pour le mois de juin, le PAM organise des envois aériens de produits de base afin de répondre aux besoins alimentaires des populations bénéficiaires.
- **Kasai** : Le PAM a aidé **304 000** bénéficiaires en mai, comme prévu. Le PAM a atteint environ **94 000** bénéficiaires avec une aide en nature, bien que des demi-rations de sel, de farine de maïs et de légumineuses aient été distribuées en raison de pénuries. Le PAM a distribué des transferts en espèces à **97 000** bénéficiaires. Malgré les conditions routières difficiles dans les zones de Kakenge et de Mweka qui ont reporté les opérations, le PAM a fourni à **113 000** personnes des produits nutritifs pour traiter et prévenir la malnutrition au Kasai.
- **North Kivu** : Le PAM a atteint **380 000** personnes au total, malgré les reports causés par l'insécurité croissante dans la province. Le PAM a fourni une aide en nature à **248 000** personnes, y compris celles affectées et déplacées par les attaques des groupes armés autour de Rutshuru et Nyiragongo. Le PAM a distribué l'assistance en espèces à **123 000** bénéficiaires. Néanmoins, le PAM n'a pas pu atteindre les près de **58 000** personnes nouvellement déplacées dans la région de Rutshuru. Environ **10 000** bénéficiaires ont bénéficié d'activités de prévention et de traitement de la malnutrition, bien que le PAM ait été affecté par la restriction des déplacements sur la Route Nationale 2 en raison de l'insécurité.
- **Ituri** : Le PAM a été affecté par l'augmentation de l'activité des groupes armés et du sentiment anti-MONUSCO en Ituri en mai, mais a tout de même pu atteindre **390 000** personnes. Environ **199 000** bénéficiaires ont reçu une aide en nature et **122 000** autres personnes ont reçu de l'argent. Le PAM et ses partenaires sensibilisent les populations locales les autorités et les communautés pour atténuer le sentiment anti-MONUSCO. Le PAM a mené avec succès un projet pilote d'enregistrement biométrique en Ituri et a enregistré numériquement tous les bénéficiaires pour les distributions générales de nourriture depuis janvier. Les distributions d'assistance en espèces du PAM se heurtent à l'indisponibilité d'argent dans les banques de la région et à la mauvaise qualité des billets de banque. Le PAM envisage une discussion de haut niveau avec ses partenaires à Kinshasa pour résoudre les problèmes de liquidités. En outre, le PAM a distribué des produits alimentaires nutritifs pour traiter et prévenir la malnutrition à **67 000** personnes. Les livraisons de nourriture ont également été affectées par les routes endommagées, notamment à Mambasa qui reste inaccessible. Le PAM utilise un itinéraire alternatif de cinq jours et organise des vols spéciaux.
- **South Kivu** : Le PAM a touché **153 000** personnes en mai, y compris des personnes déplacées, des rapatriés et des communautés d'accueil. Environ **64 000** personnes ont reçu une aide en nature et **30 000** ont reçu de l'argent. En outre, **58 000** enfants, femmes enceintes et mères allaitantes ont reçu des produits pour traiter et prévenir la malnutrition.



Chaîne d'approvisionnement

- **Couloirs d'approvisionnement** : Le PAM a fait des progrès substantiels dans l'approvisionnement des opérations, notamment via le port de Dar Es Salaam et le corridor oriental. La plupart des bureaux disposent de vivres pour un mois et demi de distributions. Par le corridor ouest, les approvisionnements arrivent par les ports de Pointe Noire et Matadi. Seul l'approvisionnement de Kananga, qui est un endroit particulièrement isolé, est retardé par la saison des pluies, le mauvais état des routes et la rupture du chemin de fer. Le PAM transporte par avion **350** tonnes de nourriture depuis Lubumbashi afin de garantir la disponibilité d'un stock suffisant pour les distributions de juin. Les coupures de rationnement ont affecté les bénéficiaires pendant plusieurs mois dans le Kasai oriental.
- **Approvisionnement local** : Le PAM a acheté environ **10 000** tonnes de nourriture localement depuis janvier.
- **La logistique** : Dans l'est de la RDC, le prix du carburant a augmenté de plus de 50 % dans certaines localités au cours de la période considérée. Le PAM étudie les possibilités d'approvisionner les villages éloignés par une route alternative. Au Sud-Kivu, la chaîne d'approvisionnement évaluera la faisabilité d'opérations d'approvisionnement à grande échelle sur les routes délabrées des Hauts Plateaux une fois que la situation sécuritaire se sera améliorée.
- **Intervention d'urgence** : Le PAM a transféré **25** MT de biscuits à haute teneur énergétique par voie aérienne de Goma à Bunia pour les interventions d'urgence. En outre, le PAM a l'intention de transférer **2** MT supplémentaires de Goma à Kalemie pour soutenir les personnes déplacées.



Clusters et services communs

Cluster logistique (LogCluster)

- **Accès physique** : LogCluster a lancé des projets de réhabilitation de routes au Sud-Kivu, en utilisant 1 million USD du Fonds humanitaire par l'intermédiaire de deux ONG nationales partenaires.
- **Logistique médicale** : L'UNHAS et LogCluster ont transporté 9 MT de vaccins contre la polio et d'autres articles médicaux au Tanganyika.
- **Gestion de l'information/Systèmes d'information géographique** : Documents partagés par LogCluster via [le portail](#) et publié [cartes opérationnelles](#). LogCluster a surveillé et partagé les alertes d'accès physique avec la communauté humanitaire via dcr-logs@logcluster.org.



Cluster sécurité alimentaire (FSC)

- **Analyse des interventions du premier trimestre en matière de sécurité alimentaire** : L'analyse du premier trimestre a révélé que les interventions de sécurité alimentaire ont atteint **1,8 million** de personnes vulnérables jusqu'à présent cette année, sur les 8,8 millions ciblés dans le cadre du Plan de réponse humanitaire. Le PAM reste l'acteur le plus important des 49 organisations, représentant près de 50% des bénéficiaires atteints. Les résultats sont globalement encourageants, cependant, les quantités d'argent et de nourriture distribuées n'ont couvert que 24% des besoins des bénéficiaires et les faibles taux de financement ont limité la couverture géographique des interventions à l'est, au nord-ouest et

au centre de la RDC. Les mouvements de population liés aux conflits armés, l'accès réduit à l'aide humanitaire, le faible niveau de l'agriculture, les problèmes de santé publique et de sécurité alimentaire sont autant de facteurs qui ont pesé sur les résultats la production, la hausse des prix des denrées alimentaires exacerbée par la crise entre l'Ukraine et la Russie, et une réponse humanitaire très limitée par rapport aux besoins sont autant de facteurs qui contribuent à la détérioration de la sécurité alimentaire, tant dans les zones touchées par le conflit armé que dans les régions stables de l'ouest du pays. Le FSC plaide pour davantage d'interventions de type filet de sécurité sociale afin de renforcer la résilience des communautés chroniquement vulnérables à l'insécurité alimentaire.

- **Analyse de la classification intégrée des phases de la sécurité alimentaire chronique (IPC) :** Le FSC a lancé une nouvelle analyse qui examinera les facteurs chroniques de l'insécurité alimentaire. L'USAID souhaite financer l'étude et le PAM et le FSC incitent le Ministère du Plan de la RDC à diriger l'analyse. Le calendrier est encore en cours de discussion.
- **IPC annuel sur l'insécurité alimentaire aiguë :** Le FSC forme des analystes et coordonne les comités provinciaux pour préparer la 21ème analyse qui est prévue pour juillet.

Service aérien humanitaire de l'ONU (UNHAS)

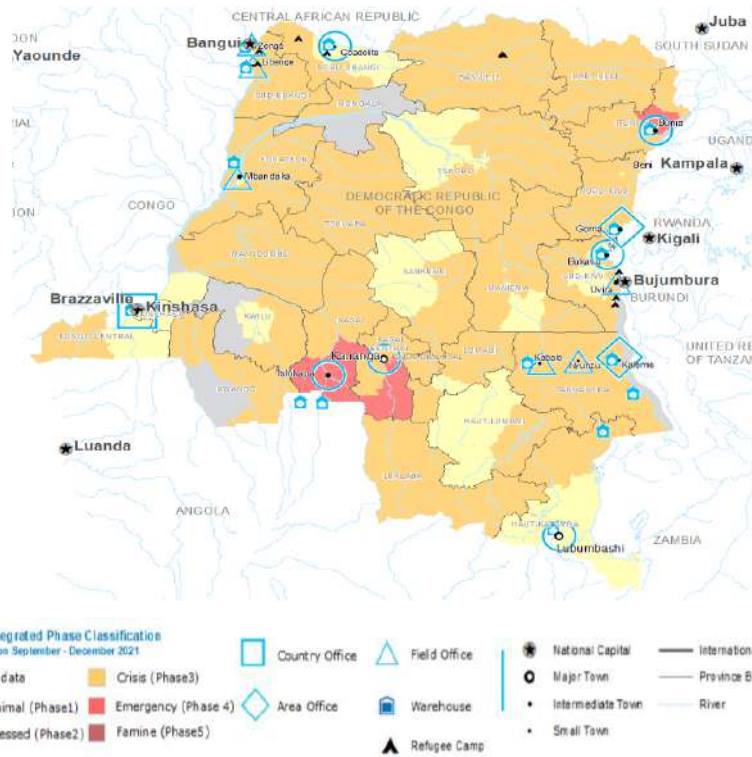
- **Comité directeur :** Le 16 mai, le Comité a accepté de rétablir la ligne Kinshasa-Goma via Kananga/Mbuji-Mayi et les vols à l'intérieur du Grand Kasai, et d'augmenter le prix des billets (à partir du 1er juin) après une discussion technique.
- **Aperçu opérationnel :** UNHAS et le projet ECHO Flight, géré par le PAM/UNHAS, a permis de transporter **4 900** passagers et **56** MT de marchandises légères essentielles.
- **Évacuations médicales :** L'UNHAS a effectué **six** vols d'évacuation médicale à partir de Bijombo, Kalemie, Kananga et Walikale.
- **Vols spéciaux :** UNHAS a effectué **15** vols spéciaux pour ACTED, KfW, Médecins Sans Frontières, OCHA, Village Reach, PAM et OMS.
- **Délégations de haut niveau :** UNHAS a transporté l'OMS et une délégation du ministère de la Santé à Mbandaka le 7 mai. L'UNHAS a transporté des délégations de la KfW et du PAM à Goma et dans des localités du Sud-Kivu et du Tanganyika, et l'UNOCHA à Goma et dans des localités de l'Ituri, du Sud-Kivu et du Tanganyika.
- **Crise du carburant :** La crise mondiale du carburant aérien a entraîné des annulations de vols à Kinshasa, Mbandaka et Brazzaville (République du Congo). L'UNHAS surveille le niveau des stocks et prend des mesures d'urgence.
- **Annulations :** L'UNHAS a temporairement suspendu les vols à destination et en provenance de Libenge le 10 mai en raison de la détérioration de la piste d'atterrissage. Le PAM a entrepris des réparations. Les vols de l'UNHAS vers Mambasa ont été temporairement annulés en raison d'informations faisant état de manifestations anti-MONUSCO.
- **L'insécurité :** L'UNHAS a étendu sa zone d'évitement sur Rutshuru et au nord de Goma le 26 mai en raison de l'intensification des combats.

Communications

- **Interviews :** La directrice adjointe Natasha Nadazdin a donné une interview à China TV CGTN et à Radio Okapi sur la visite de la KfW au Nord et au Sud Kivu. Le directeur adjoint Moumini Ouedraogo a donné une interview au journal télévisé belge sur la sécurité alimentaire en RDC.
- **Lancement de l'alimentation scolaire de l'Union africaine :** L'événement de lancement de l'alimentation scolaire à l'occasion de la Journée de l'Afrique, le 25 mai, a été couvert par une douzaine de médias, dont Le Potentiel.
- **Histoire de N'sele :** Le PAM a [publié](#) un article sur la façon dont l'aide en espèces à N'sele a amélioré des vies
- **Rayonnement radiophonique communautaire :** Le PAM continue de diffuser des messages sur l'identification et l'enregistrement des bénéficiaires sur les radios locales du Nord-Kivu.



Au camp de réfugiés d'Inke, Florida et Julienne préparent du manioc (cassava) pour le manger. Dix ans après avoir été déplacée, Florida travaille comme vendeuse de nourriture dans le camp. © PAM/Elizabeth Bryant.



Merci à nos généreux donateurs en 2021-2022 (classés par ordre alphabétique)



Contacts

- Peter MUSOKO, Directeur-Représentant : peter.musoko@wfp.org
- Georgia HERDE, Chargé de rapports : georgia.herde@wfp.org
- Pour plus d'informations, visitez [la page](#) République démocratique du Congo