

PAM République démocratique du Congo

Rapport de situation septembre #41 – 31 octobre 2022

Faits marquants

- **Analyse de l'insécurité alimentaire aiguë par la Cadre Intégré de Classification de la sécurité alimentaire (IPC) :** Le 30 septembre, le Cluster sécurité alimentaire a présenté aux partenaires les résultats préliminaires de l'IPC concernant les niveaux d'insécurité alimentaire en RDC. Entre juillet et décembre 2022, on estime que **26,4 millions de personnes seront en Phase 3 ou 4, soit 26 % de la population**. La RDC reste le pays avec le plus grand nombre de personnes en phase 3 et plus dans le monde.
- Plus de **1,8 million de personnes** ont été déplacées dans la province d'Ituri depuis juin dernier, selon le dernier rapport de situation d'OCHA accessible [ici](#).

Mise à jour de la situation

- **Planification annuelle du Bilan de Performance Intermédiaire 2022 :** Du 19 au 21 septembre, la haute direction, les chefs d'unités et les chefs des bureaux secondaires et de zone ont tenu une retraite du personnel à Zongo. Les principaux objectifs de cette retraite étaient d'analyser la performance du PAM RDC en 2022 par rapport aux indicateurs définis lors de la planification au début de cette année.
- **Forum de coopération internationale en Égypte :** Du 06 au 11 septembre, le directeur de pays, Peter Musoko, et le vice-ministre de la planification, Son Excellence Crispin Mbadu Panzu, ont participé au Forum de coopération internationale (ICF) qui s'est tenu au Caire, en Égypte. L'édition de cette année était axée sur le changement climatique et ses implications pour la sécurité alimentaire, énergétique et de l'eau.
- **Fin de l'épidémie d'Ebola :** Le 27 septembre, le ministère de la Santé a déclaré la fin de la 15e épidémie d'Ebola à Beni, dans la province du Nord-Kivu. L'épidémie n'a duré qu'un



26,4 millions de personnes en situation d'insécurité alimentaire aiguë
(51% femmes /49% hommes)
(50% enfants /50% adultes)



26 provinces touchées



5,7 millions de personnes déplacées
(52% femmes /48% hommes)
(58% enfants /42% adultes)



6,3 millions de bénéficiaires assistés de janvier à décembre 2021
(59% femmes /41% hommes)
(61% enfants /39% adultes)

Total des besoins de financement en 2022	625,3 millions US\$
---	----------------------------

Besoins nets de financement de PAM pour 6 mois (novembre 2022 – avril 2023)	
--	--

Assistance alimentaire	83.6 millions US\$
------------------------	---------------------------

Nutrition	23.2 millions US\$
-----------	---------------------------

Autres activités	31.4 millions US\$
------------------	---------------------------

Total	138.2 millions US\$
--------------	----------------------------

mois et 12 jours et un seul cas a été confirmé. La surveillance transfrontalière a été renforcée pour l'épidémie d'Ebola en cours en Ouganda, tandis qu'un plan de préparation a été mis en place également dans la province d'Ituri pour détecter et répondre rapidement à toute transmission en RDC. Le PAM suit de près ces développements.

- **L'insécurité :** Dans la province du Sud-Kivu, les opérations du PAM ont été interrompues dans le territoire d'Uvira et de Fizi pendant deux jours en raison des tensions intercommunautaires et des opérations militaires contre les groupes armés non étatiques.
- **Violences intercommunautaires :** Depuis la fin du mois d'août et le début du mois de septembre, les violences intercommunautaires dans la province de Mai-Ndombe ont

provoqué le déplacement de plus de 35 000 personnes. On estime que 1 400 personnes sont passées en République centrafricaine. Le Président Felix Tshisekedi a rencontré les chefs coutumiers du territoire de Kwamouth à Mai-Ndombe et a appelé à la paix dans les villages tels que Masiambio, Mutsheti et Bibonga, où la violence et les déplacements sont endémiques. Le PAM est prêt à soutenir les populations affectées, si les ressources le permettent.

- **Rapport M-Kengela** : Le bulletin du marché d'août note qu'entre juillet et août 2022, le coût du panier alimentaire a légèrement augmenté, passant de 12 USD à 12,58 USD. Par rapport à août 2021, la valeur moyenne du panier alimentaire standard a augmenté de 24 pour cent. Comme ce bulletin coïncide avec la période après les récoltes dans l'est du pays, les prix élevés des denrées principales reflètent les signes du début de la période de soudure dans le territoire de Rutshuru. La plupart des ménages agricoles dans l'Est du pays ont signalé une faible production entre juin et juillet 2022, y compris des pertes de récoltes dues à la situation sécuritaire.

Réponse du PAM

- Dans le cadre de son Plan stratégique de pays 2021-2024, le PAM poursuit son assistance à grande échelle en ciblant environ **8,6 millions** de personnes avec un soutien alimentaire et nutritionnel en 2022.



Assistance alimentaire et nutritionnelle

- **Vue d'ensemble** : En septembre, le PAM a atteint **1,3 million de personnes** par le biais d'une aide alimentaire en nature, en espèces et nutritionnelle. Le PAM a aidé **627 000** personnes par des distributions en nature et **347 000** personnes par des transferts en espèces. En outre, le PAM a fourni des produits nutritifs à **398 000** enfants, femmes et filles enceintes et allaitantes pour traiter et prévenir la malnutrition.
- **Tanganyika** : Pour le mois de septembre, le PAM a appuyé **212 000** personnes avec des distributions en nature et de produits nutritifs. Pour l'assistance en nature, **108 000** personnes ont reçu une assistance. Les 18^{-ème} et 19^{-ème} convoi de rapatriés congolais en provenance de Zambie sont arrivés à Pweto, portant le total à 5 827 rapatriés. Le PAM a reporté ses distributions d'argent à la deuxième semaine d'octobre en attendant l'enregistrement de 66 349 personnes sur la plateforme de gestion des informations et des transferts des bénéficiaires (SCOPE). En outre, **104 000** enfants et personnes vivant avec le VIH/SIDA ont reçu des produits nutritifs pour traiter et prévenir la malnutrition.

- **Kasai Central and Kasai Oriental** : Le PAM a apporté une aide alimentaire en nature, en espèces et nutritionnelle à **187 000** bénéficiaires. Les distributions en nature ont touché **53 000** bénéficiaires dans la zone de santé de Mikalayi. En outre, **43 000** personnes ont reçu une aide en espèces dans la zone de santé de Tshilenge, dans le cadre du projet d'étude pilote sur le territoire de Dibaya. Le bureau de Kananga a soutenu **91 000** enfants et (PLW/Gs) avec des produits nutritionnels pour traiter la malnutrition.
- **Kasai** : Le PAM a aidé **208 000** personnes en leur fournissant une aide alimentaire en nature, en espèces et des produits nutritifs. Parmi ces personnes, **61 000** bénéficiaires ont reçu une distribution en nature, bien qu'il y ait eu un retard dû à la pénurie de céréales. Le PAM a apporté une aide en espèces à **79 000** bénéficiaires dans la zone de santé de Mutena. Le PAM a enregistré 8 825 personnes sur SCOPE dans les zones de santé de Kakenge et de Luebo. Des produits nutritifs pour le traitement de la malnutrition ont été fournis à **67 000** enfants et femmes et filles enceintes et allaitantes.
- **North Kivu** : Le PAM a touché **275 000** bénéficiaires avec des distributions d'aide alimentaire en nature, en espèces et de produits nutritifs. Le PAM a distribué des vivres à **238 000** personnes, y compris des familles d'accueil vulnérables et des personnes déplacées à l'intérieur du pays, dans les territoires de Beni et de Masisi. Le PAM a apporté une aide en espèces à **26 000** personnes dans le territoire de Masisi malgré les combats dans la région de Bapfuna et Nyamaboko. Le bureau de Goma a aidé plus de **10 000** enfants et personnes vivant avec le VIH/SIDA à recevoir des produits nutritifs pour le traitement de la malnutrition. La situation sécuritaire reste volatile dans le territoire de Beni.
- **Ituri** : Le PAM a atteint **341 000** personnes avec une aide alimentaire en nature, nutritionnelle et des transferts en espèces. Le PAM a distribué une aide en nature à **61 000** personnes dans les zones de santé de Linga, Lita, Udrua et Gupe, tandis que des retards ont été enregistrés dans le territoire de Boga. Le bureau de Goma a apporté une aide en espèces à **198 000** personnes dans les camps de réfugiés de Meri et de Biringi. Des produits nutritifs pour le traitement de la malnutrition ont été fournis à **82 000** enfants et personnes vivant avec le VIH/SIDA.
- **South Kivu** : Le PAM a fourni aide alimentaire en nature et des produits nutritifs à **146 000** personnes. Le PAM a apporté une aide en nature à **103 000** personnes, dont des rapatriés et des familles d'accueil vulnérables, à Kalungu, dans le territoire de Kalehe, et à Sebele, dans le territoire de Fizi. Le PAM a fourni des produits nutritifs à **43 000** enfants et femmes et filles enceintes et allaitantes pour traiter et prévenir la malnutrition. Les besoins humanitaires

continuent d'augmenter en raison des opérations menées par les FARDC et l'armée burundaise contre les groupes armés dans les territoires de Mwenga, Uvira et Fizi, provoquant le déplacement interne d'environ 8 000 personnes.



Chaîne d'approvisionnement

- **Qualité et sécurité alimentaire** : Du 25 septembre au 06 octobre, le PAM et le ministère de tutelle PRONANUT RDC ont effectué une mission technique sur la nutrition au Ghana et au Malawi. L'objectif de la mission était d'acquérir des connaissances sur les politiques et les méthodologies de fortification des aliments de ces deux pays qui ont mis en œuvre ce processus avec succès.
- **Prestation de services en bilatéral** : Le 15 septembre, le PAM, en collaboration avec le vice-ministre de la Santé et d'autres partenaires d'exécution, a lancé le Centre africain pour le contrôle des maladies (Africa CDC) et le projet Saving Lives and Livelihoods (SLL) dans la province de Kinshasa. Le PAM a transporté plus de 10 tonnes sur 70 tonnes vers divers points de distribution dans le cadre de cinq lots de semences et d'outils agricoles de la FAO.



Clusters et services communs

Cluster logistique (LogCluster)

- **Systèmes d'information géographique/Gestion de l'information** : le Cluster logistique a partagé des documents via son [portail](#) et a publié [des cartes opérationnelles](#). Il a également surveillé et partagé des alertes d'accès physique via dcr-logs@logcluster.org.



Cluster sécurité alimentaire (FSC)

- **Atelier sur la classification intégrée des phases d'insécurité alimentaire aiguë** : Les résultats préliminaires de l'IPC montrent que 26,4 millions de personnes continuent d'être confrontées à une crise ou une urgence alimentaire (IPC 3 et 4). Les conditions de la faim sont alimentées par une multiplicité de facteurs allant de la mauvaise récolte à la violence, en passant par les déplacements et les augmentations de prix des aliments.
- **Malnutrition aiguë** : Les résultats provisoires sur la malnutrition aiguë sont en cours de finalisation. Les facteurs aggravants de la malnutrition aiguë varient d'une zone de santé ou d'un territoire à l'autre, mais les raisons principales sont les mauvaises pratiques d'alimentation des nourrissons et des jeunes enfants, l'insécurité alimentaire aiguë et la forte prévalence des maladies infantiles.



Service aérien humanitaire de l'ONU (UNHAS)

- **Aperçu opérationnel** : En septembre, l'UNHAS et l'EUHAF (EU Humanitarian AirForce) ont transporté 4 394 passagers et 38 tonnes de frets légers essentiels.
- **Evacuations médicales** : L'UNHAS a effectué dix vols d'évacuation à partir de Kabalo, Walikale, Gemena, Kongolo, Kinshasa et Goma pour la Commission Diocésaine Justice et Paix (CDJP-Kongolo), l'Armée du Salut, Médecins Sans Frontières- Hollande.
- **Vols spéciaux** : L'UNHAS a effectué huit vols spéciaux pour le PNUD, The Mitchell Group, le Comité International de la Croix-rouge (CICR), *Deutsche Gesellschaft für Internationale Zusammenarbeit* (GIZ) et Médecins Sans Frontières- Hollande.



Communications

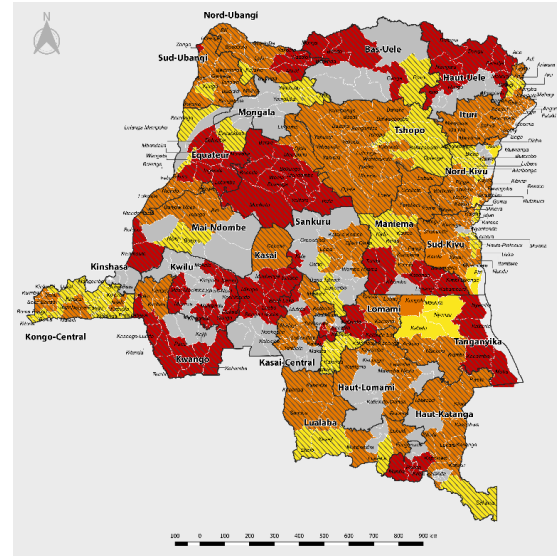
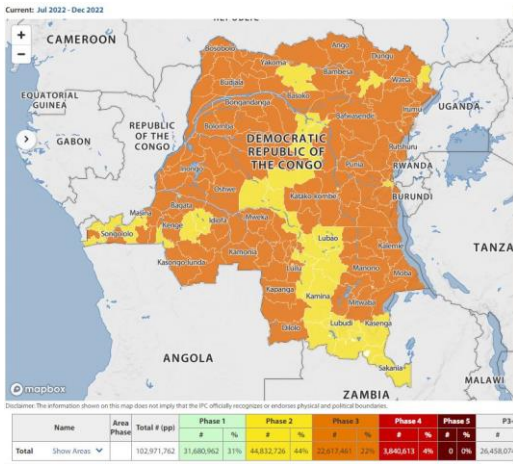
- **Communication et sensibilisation** : une vidéo explicative, détaillant les opérations et l'impact de la RDC entre janvier et août 2022, est désormais disponible [ici](#).
- **PAM RDC Twitter** : Le compte Twitter [@PAMRDC](#) a dépassé la barre des **14 000** followers.
- **Journée mondiale de l'alphabétisation** : Le 8 septembre, le PAM a [commémoré la journée](#) mondiale de l'alphabétisation dans le Sud-Ubangi. Depuis janvier 2022, le PAM a aidé plus de **3 800** femmes à suivre des cours d'alphabétisation fonctionnelle et plus de **1 200** femmes ont obtenu un revenu supplémentaire.



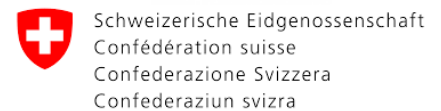
Pendeza est assise avec ses triplés et deux autres enfants pendant une activité de distribution d'argent à Masisi, au Nord-Kivu. © PAM/Benjamin Anguandia.

Situation d'insécurité alimentaire aiguë : juillet - décembre 2022

Situation de la malnutrition aiguë : juillet - décembre 2022



Le PAM remercie les donateurs suivants qui ont contribué aux ressources en 2022 :



Contacts

- Peter MUSOKO, Directeur de pays : peter.musoko@wfp.org
- Courage Nyamhunga, Chargé de rapports : courage.nyamhunga@wfp.org
- Pour plus d'informations, visitez [la page](#) République démocratique du Congo