

# PAM R. D. Congo

## Rapport de Situation Externe #27

4 Août 2021

### En chiffres

**27,3 m** personnes en situation d'insécurité alimentaire aigüe élevée

**26** provinces touchées

**5,2 m** personnes déplacées

**3,5 m** bénéficiaires atteints depuis le début de 2021

### Faits marquants en juillet 2021

- **Rencontre du Directeur Exécutif du PAM avec la Délégation de la RDC** : le Directeur Exécutif du PAM David Beasley a eu des entretiens fructueux à Rome sur la meilleure façon de maximiser le potentiel agricole de la RDC et de lutter contre l'insécurité alimentaire avec une délégation de responsables congolais.
- **Record de personnes atteintes en un juillet** : pour le troisième mois consécutif, le PAM RDC a battu le record de bénéficiaires atteints en un seul mois puisque plus de **1,2 million de personnes** ont été assistées.

#### Besoins totaux de financement en 2021

**662,5 million USD**

#### Besoins nets de financement du PAM pour 6 mois (août 2021 – janvier 2022)

Assistance alimentaire en nature	<b>130,7</b>	<b>millions USD</b>
Nutrition	<b>10,2</b>	<b>millions USD</b>
Autres activités	<b>19,1</b>	<b>millions USD</b>
<b>Total</b>	<b>160</b>	<b>millions USD</b>

### Mise à jour de la situation

- **Rencontre du Directeur Exécutif du PAM avec la Délégation de la RDC** : le 27 juillet, lors de la rencontre précédant le Sommet des Nations Unies sur les Systèmes Alimentaires (UNFSS), à Rome le Directeur Exécutif du PAM, David Beasley, a eu des entretiens productifs sur la meilleure façon de maximiser le potentiel agricole de la RDC et de lutter contre l'insécurité alimentaire avec une délégation conduite par le Ministre de l'Agriculture S.E Désiré Birhanze. S.E. Fidèle Sambassi Khakessa, représentant de la RDC auprès des agences basées à Rome, et Julie Tshilombo, point focal RDC auprès de l'UNFSS.
- **Remerciement à la suite de la visite du représentant du Royaume-Uni** : Nick Dyer, l'Envoyé Spécial du Royaume-Uni pour la Prévention de la Famine et les Affaires Humanitaires, s'est rendu en RDC du 12 au 16

juillet. Au cours de sa visite, il a rencontré le personnel du PAM au bureau de Goma et a eu une discussion virtuelle avec des bénéficiaires qui ont bénéficié de l'aide en espèces du FCDO en Ituri. En raison de contraintes sécuritaire, la visite de terrain en Ituri a été annulée à la dernière minute. De retour à Kinshasa, il a également rendu visite au programme urbain d'assistance monétaire pour les populations impactées par le COVID-19 à N'sele, où il a rencontré plusieurs bénéficiaires et a reçu une présentation du projet, qui en plus des fonds FCDO reçoit également le soutien de l'USAID/BHA. Le Directeur Pays du PAM en RDC, Peter Musoko, a accompagné Nick Dyer lors de ses visites aux activités du PAM.

- **Situation de la Sécurité Alimentaire** : un nouveau rapport [HungerMap Live](#) produit par la Division de la Recherche, de l'Evaluation et du Suivi (RAM) du PAM le 23 juillet, estime que 42 millions de personnes ont actuellement une consommation alimentaire insuffisante en RDC, soit une augmentation de 7,1 millions de personnes en seulement trois mois. Les données, qui utilisent des données mobiles en temps réel et des prédictions mathématiques, diffèrent de l'IPC en termes de méthodologie, cette dernière restant la principale source de données pour l'Aperçu des Besoins Humanitaires et pour les objectifs de planification du PAM. En outre, la moitié de la population (environ 53 millions de personnes) signale des difficultés d'accès aux marchés, le manque d'argent étant cité comme le principal obstacle. Le rapport souligne également la détérioration de la sécurité alimentaire dans la province du Maniema, où la prévalence d'une consommation alimentaire insuffisante a plus que doublé au cours des 90 derniers jours, passant de 24 pour cent à 65 pour cent et touchant 1,8 million de personnes.

- Le 12 juillet, le PAM a publié une nouvelle version du [m-VAM report \(May/June\)](#) couvrant les régions du Kasai et du Kasai Central. Le rapport, rédigé en partenariat avec la Banque Mondiale et l'Institut National de la Statistique (INS) de la RDC, évalue la sécurité alimentaire dans la région et l'impact de la pandémie du COVID-19 sur les communautés les plus vulnérables. **Le rapport révèle qu'environ 92% des ménages ont une mauvaise consommation alimentaire, une augmentation de 8% par rapport aux résultats d'avril.** La période analysée marque la fin de la récolte en RDC pour la campagne agricole B et le début du travail du sol pour la campagne agricole A. Le rapport a également souligné que **des stratégies d'urgence ont été adoptées par une très grande proportion de ménages (75,3%),** ce qui est assez préoccupant.

## Réponse du PAM

- Dans le cadre du Plan Stratégique Pays 2021-2024, le PAM poursuit son assistance à grande échelle, ciblant **8,7 millions** de personnes avec une assistance alimentaire et nutritionnelle tout au long de 2021.



### Assistance Alimentaire et Nutritionnelle

- **Vue d'ensemble** : pour le troisième mois consécutif, le PAM RDC a battu le record de bénéficiaires atteint en un seul mois puisque **1,161,000 bénéficiaires** ont été assistés en juillet.
  - À la fin du mois de juillet, le PAM a aidé **483,000 personnes avec une aide en espèces.** Ce nombre record peut s'expliquer par le fait que les distributions d'argent qui devaient avoir lieu en juin ont été reportées à juillet en raison de problèmes d'enregistrement des bénéficiaires et de difficultés de distribution.
  - L'assistance en nature a bien progressé simultanément, atteignant **523,000 personnes** en juillet malgré les contraintes de sécurité et d'accès.
  - Entre temps, des soucis liés aux partenaires, combinés à des défis logistiques pour déplacer des aliments nutritifs spécialisés dans certaines régions comme les Kasais, ont retardé le début de l'assistance nutritionnelle de juillet. Malgré ces défis, le PAM a atteint **95,000 mères et enfants** avec des activités de traitement de la Malnutrition Aiguë Modérée (MAM) et **58,000 mères et enfants** avec des activités de prévention de la MAM en juillet.
- **Tanganyika:** en juillet, le bureau du PAM à Kalemie a atteint **36,000 bénéficiaires** avec une assistance en nature, tandis que **75,000 personnes** avaient reçu une assistance en espèces via des transferts mobiles d'argent et distributions d'espèces à Kabalo et à Pweto.

- **Kasai central et Kasai oriental:** le bureau du PAM à Kananga a atteint **38,000 bénéficiaires** en juillet avec une aide en nature; Le PAM a terminé les distributions de vivres dans le Kasai central et une assistance en nature était en cours dans le Kasai oriental à la fin de la période considérée. Le PAM a également terminé les distributions en espèces dans les zones de santé de Katende et Bena Leka fin juillet, ayant atteint **48,000 personnes.**
- **Kasai:** en juillet, le PAM a assisté **56,000 personnes vulnérables** avec une aide alimentaire en nature. Les distributions d'argent dans les zones touchées par le conflit de Mweka et Demba se poursuivaient fin juillet, avec plus de **97,000 personnes** assistées dans ces territoires.
- **Ituri:** Le bureau du PAM à Bunia a atteint **123,000 bénéficiaires** avec des distributions en nature en juillet. Un retard s'est produit car le PAM a dû modifier les chiffres prévus en raison de la pénurie de produits et des problèmes de sécurité en Ituri. L'aide en espèces de juillet a atteint **30,000 déplacés internes et réfugiés.**
- **Nord Kivu:** en juillet, le PAM a atteint **142,000 personnes** par des distributions de vivres en nature. Il s'agit notamment de 46 000 bénéficiaires dans la zone difficile d'accès d'Eringeti dans le territoire de Beni, qui est touchée par les attaques des ADF. Dans le cadre de l'appui à la période de soudure dans les zones touchées par Ebola, **197,000 personnes** ont reçu une aide en espèces à Lubero et Beni. **48,000 enfants et mères** ont reçu une aide nutritionnelle.
- **Sud Kivu:** le PAM a atteint **44,000 enfants âgés de 6 à 59 mois et femmes et filles enceintes et allaitantes** avec des activités de traitement et de prévention MAM en juillet. Le PAM a achevé les distributions en nature de juillet à Fizi et Kalehe, ayant atteint **126,000 personnes déplacées, rapatriées et familles d'accueil.** Le bureau du PAM à Bukavu a conclu l'assistance mensuelle en espèces, ayant atteint **32,000 réfugiés burundais** vivant à Lusenda et Mulongwe.
- **Projet N'sele:** la préparation d'une nouvelle série de transferts monétaires se poursuit. Ce transfert marquera le début de la deuxième phase d'assistance en espèces de N'sele, ciblant ainsi les ménages les plus vulnérables. Le PAM planifie des visites sur le terrain et des rencontres communautaires pour s'assurer que la population soit bien sensibilisée et informée par rapport à leurs droits et rations.
- **Volcan du Nyiragongo :** Le bureau du PAM à Goma a conclu une Evaluation Multisectorielle (MSA) dans les régions directement ou indirectement touchées par l'éruption volcanique du 22 mai. Les résultats, les conclusions et

l'assistance proposée sont en cours de validation avec la direction du PAM pour évaluer la disponibilité des ressources et la faisabilité de ces besoins supplémentaires. Les résultats éclaireront le plan d'action de la deuxième phase d'assistance du PAM.

### **Chaîne d'Approvisionnement**

- **Douane / Congestion Portuaire / Entrepôt :** le 19 juillet, le directeur de pays adjoint du PAM pour la chaîne d'approvisionnement a rencontré les autorités portuaires, les douanes et les transitaires au port de Matadi. Au cours de la réunion, les parties ont discuté du long processus douanier entraînant de grands retards dans les livraisons de marchandises (ou de nourriture) et des coûts accrus causés par la nécessité de transférer certaines marchandises par voie aérienne au Kasai, afin d'éviter des ruptures critiques de pipeline. En parallèle, un contrat pour un nouvel entrepôt d'une capacité de **6,500 m<sup>2</sup>** (suffisant pour accueillir les fournitures de diverses fonctions du PAM ainsi que des services bilatéraux) a été conclu à Kinshasa.
- **Nouveau Hub Logistique :** un nouveau hub logistique d'une **capacité de 1,400 mètres tonnes** a été achevé à Mahagi, un emplacement situé à la frontière Ouganda/RDC dans la province de l'Ituri, pour améliorer la livraison en temps voulu des denrées alimentaires en nature aux bénéficiaires dans les territoires de Djugu, Mahagi et Faradje. L'approvisionnement via Bunia a été problématique en raison de l'insécurité.

### **Communications**

- **Nouvelle histoire du projet Résilience publiée :** [the story of Furaha](#) qui relate comment l'apprentissage de la lecture et de l'écriture lui a ouvert de nouvelles portes d'opportunités a été publiée en anglais, accompagnée de photos et d'une vidéo.

## **Clusters et Services Communs**



### **Cluster de Sécurité Alimentaire (FSC)**

- Pour le premier semestre 2021, la capacité de réponse globale signalée par 50 partenaires FSC était comme suit :
  - La réponse à la sécurité alimentaire a atteint 4 millions de personnes sur l'objectif de 9,6 millions. Cela comprend 3,2 millions de personnes bénéficiant d'une aide alimentaire d'urgence et 1,4 million de personnes bénéficiant d'une aide aux moyens de subsistance. Sur les 4 millions de personnes touchées, 2,4 millions (60%) ont été assistées directement par le PAM. Les nombres de réponses semblent globalement encourageants ; cependant, une analyse qualitative de l'aide humanitaire indique un faible niveau de couverture des besoins. Principalement

parce que les paniers d'assistance fournis sont dans de nombreux cas inférieurs au panier minimum recommandé par le FSC, comme moins de 3 mois d'aide alimentaire ou 160 USD par ménage pour les interventions d'urgence sur les moyens de subsistance. Par ailleurs, la couverture géographique reste limitée en raison de l'insécurité, mais aussi en raison d'un taux de financement trop faible par rapport aux besoins sans précédent du pays.

- Les interventions de distribution alimentaire en nature ont représenté 65 % de la réponse d'urgence, tandis que l'aide en espèces a atteint 35 %. Ces proportions ne sont pas trop éloignées du plan de 60% en nature et 40% espèces prévu par le FSC ;
- La réponse de sécurité alimentaire s'est concentrée sur les provinces du Nord-Kivu, de l'Ituri, du Sud-Kivu, du Tanganyika, du Kasai et du Kasai Central. Cela reste conforme à la domaines prioritaires définis dans le plan de réponse humanitaire.
- La réponse à la crise provoquée par l'éruption du 22 mai a touché environ 150,000 personnes. Les partenaires du PAM et du FSC ont dû réagir rapidement et efficacement pour compléter l'assistance initiale en deux semaines.



### **Cluster Logistique**

- **Le Cluster Logistique** a lancé son enquête semestrielle pour recueillir les commentaires des partenaires en RDC sur la qualité du service fourni au cours des derniers mois. En parallèle, LogCluster poursuit son Gap Need Analysis (GNA) pour la RDC, un exercice qui aide à concevoir le soutien que le Cluster fournit aux partenaires. La prochaine étape du processus consistera en des appels bilatéraux avec les partenaires pour obtenir un retour d'information spécifique/détaillé sur les domaines où LogCluster peut le mieux soutenir et coordonner.



### **Provision de Services Bilatéral (BSP)**

- **Nouvelle plateforme unifiée pour les demandes de service :** le 15 août, le PAM RDC lancera la plateforme d'entreprise « Service Market Place » (SMP), le nouveau guichet unique pour les partenaires demandant la fourniture de services bilatéraux (BSP). En juillet, 6 partenaires ont déjà reçu la formation pratique sur l'utilisation de la plateforme, tandis que les 23 partenaires restants recevront la formation début août.

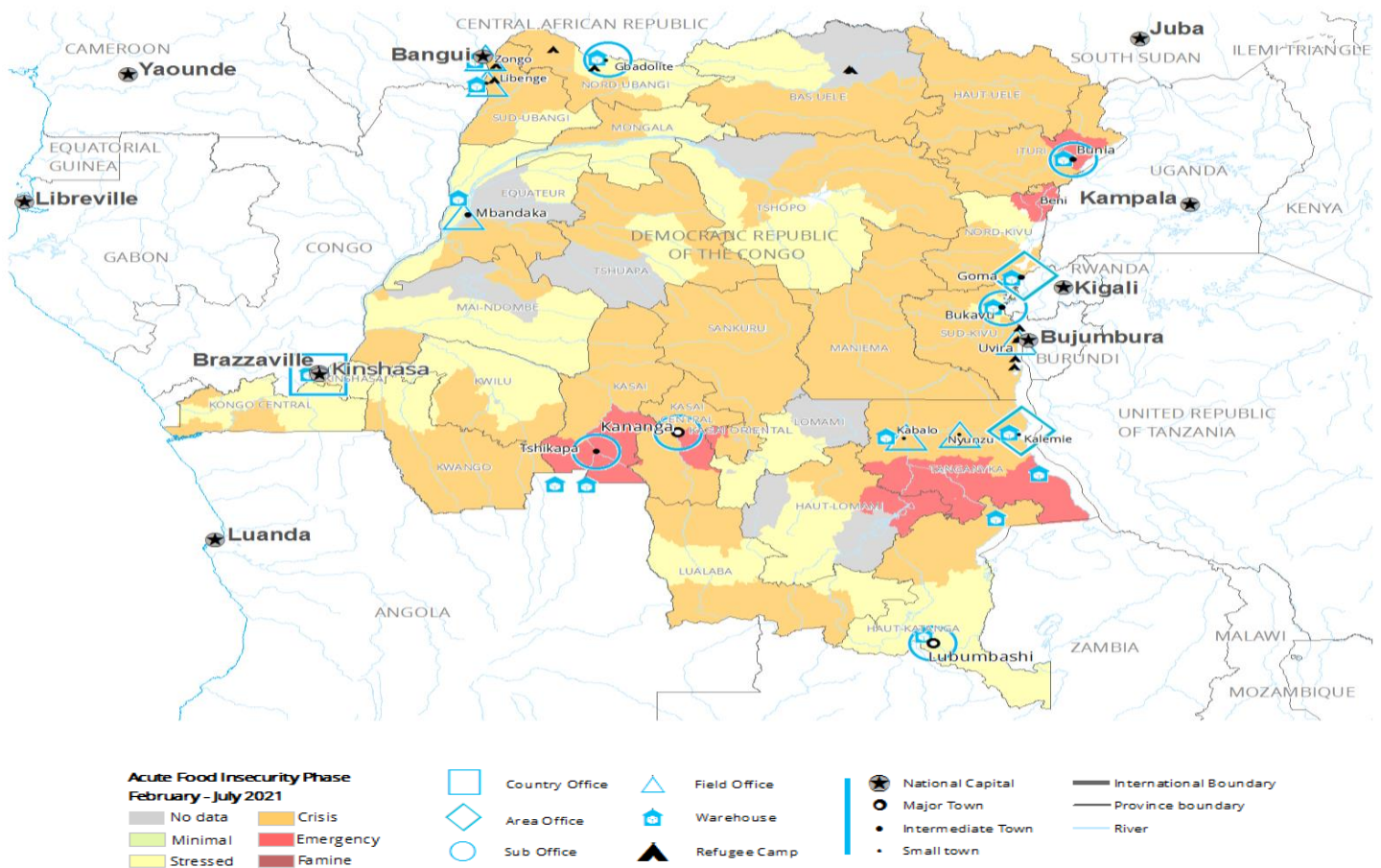


## Service Aérien Humanitaire de l'ONU

- **Vols réguliers et spéciaux** : tout au long du mois de juillet, UNHAS RDC et ECHO Flights gérés par le PAM/UNHAS ont transporté **4,158** passagers et **54,28** tonnes de fret léger essentiel. UNHAS RDC a également effectué 6 évacuations médicales, dont 3 cas positifs au COVID-19.
- **Suspension temporaire des vols dans les Hauts-Plateaux** : en raison des problèmes de sécurité persistants dans la région des Hauts-Plateaux, les vols réguliers d'UNHAS vers ces zones ont été suspendus jusqu'à ce que la situation s'améliore. Les vols pour les évacuations médicales ou les réinstallations de sécurité

continueront d'être fournis au cas par cas et sur une base de recouvrement intégral des coûts. UNHAS suit de près la situation en coordination avec UNDSS et OCHA.

- **Projets de réhabilitation de la piste d'atterrissage** : la Régie des Voies Aériennes (RVA) a achevé les travaux préliminaires de la piste de Tshikapa. La charge utile maximale de la caravane UNHAS au départ de Tshikapa a légèrement augmenté. Une entreprise sous contrat, qui a déjà été sélectionnée dans le cadre du processus de passation des marchés du PAM, effectuera les principaux travaux de réhabilitation. Cette initiative est financée par UNHAS grâce aux contributions des donateurs.



Remerciements à nos donateurs en 2020 -2021 (par ordre alphabétique)



## Contacts

- Peter MUSOKO, Directeur Pays : [peter.musoko@wfp.org](mailto:peter.musoko@wfp.org)
- Leonardo DASILVEIRA, responsable de la gestion de l'information opérationnelle et des rapports: [leonardo.dasilveira@wfp.org](mailto:leonardo.dasilveira@wfp.org)
- Pour plus d'informations, visitez la page de D.R. Congo [ici](#).