



# PAM R. D. Congo

## Rapport de Situation Externe #26

8 Juillet 2021



### En chiffres

**27,3 m** personnes en situation d'insécurité alimentaire aigüe élevée

**26** provinces touchées

**5,2 m** personnes déplacées

**2,7 m** bénéficiaires atteints depuis le début de 2021

### Faits marquants en juin 2021

- **Réponse au Volcan Nyiragongo** : la phase 1 de l'opération du PAM s'est achevée avec succès le 9 juin. En 10 jours, le PAM a atteint **146,000 personnes déplacées**. La deuxième phase d'assistance est en cours.
- **Record de personnes atteintes en un mois** : en juin, le PAM a atteint quelques **1,048,000 bénéficiaires avec une aide en nature, en espèces ou nutritionnelle**. Cela représente la réalisation mensuelle la plus élevée à ce jour en 2021.

### Besoins totaux de financement en 2021

**662,5 million USD**

### Besoins nets de financement du PAM pour 6 mois (Juillet – Décembre 2021)

Assistance alimentaire en nature	<b>121,3</b>	<b>millions USD</b>
Nutrition	<b>8,4</b>	<b>millions USD</b>
Other activities	<b>22,8</b>	<b>millions USD</b>
Total	<b>152,5</b>	<b>millions USD</b>

### Mise à jour de la situation

- **Réponse au Volcan Nyiragongo** : La phase 1 de l'opération d'urgence du PAM visant à aider les personnes déplacées en raison de l'éruption du volcan Nyiragongo, s'est achevée avec succès le 9 juin. En 10 jours, le PAM a apporté une aide alimentaire en nature à un total de **146,000 personnes déplacées**, dont des enfants non accompagnés. Le PAM et son partenaire de coopération World Vision International ont aidé **39,700** bénéficiaires à **Sake**, **52,700** à **Minova**, **40,000** au **Rutshuru** et **13,200** à **Kalehe**.
- Après l'aide alimentaire initiale, une deuxième phase est en cours. Le PAM prévoit de soutenir les ménages extrêmement vulnérables retournant à Goma qui ont perdu leurs maisons, les personnes confrontées à l'insécurité alimentaire en raison de la perte de leurs moyens de subsistance et les personnes vulnérables en déplacement continu

dans les zones voisines. Le PAM continue de suivre de près les sites de transit HCR/OIM établi à Goma. Ceux-ci sont destinés à aider **3,500 familles** qui ont perdu leurs maisons avant de retourner en toute sécurité à Goma.

- Le PAM collabore avec la FAO pour évaluer et réévaluer l'insécurité alimentaire dans les zones qui ont accueilli des déplacés internes, en particulier les zones où le PAM a déjà des **projets de résilience** en cours, comme Nyiragongo. Le PAM utilisera cette réévaluation pour s'assurer que les données ayant trait à la résilience de ces communautés sont correctement exploitées et développées pour répondre à la forte augmentation des besoins.
- Le PAM mène également une évaluation **Multisectorielle des Besoins (MSA)** pour déterminer le nombre de personnes confrontées à une insécurité alimentaire aigüe, évaluer la gravité des besoins et déterminer les modalités de réponse appropriées et efficaces. A la suite des déplacements et à la perturbation des moyens de subsistance, les besoins alimentaires aigus des communautés déjà vulnérables dans les zones touchées devraient avoir fortement augmenté. L'insécurité alimentaire chronique était déjà répandue dans les zones touchées, avec environ **232,000 personnes** déclarées en situation d'insécurité alimentaire en 2020 (Nyiragongo : 120,000 ; Sake : 40,000 ; Rutshuru : 72,000). Comme l'ont observé les équipes du PAM, ce nombre pourrait avoir considérablement augmenté, la gravité de la situation devrait encore se détériorer avec les pénuries alimentaires saisonnières d'ici à la prochaine saison des récoltes.
- **Explosions à Beni**: les 26 et 27 juin, trois engins explosifs improvisés auraient explosé dans différentes parties du centre-ville de Beni ainsi qu'une église, faisant plusieurs morts dont le

coupable. Les autorités ont annoncé une fermeture temporaire des écoles et des marchés, l'interdiction des rassemblements, et le couvre-feu entre 18h00 et 05h30. À la fin de la période considérée, l'insécurité continuait d'affecter l'assistance du PAM dans la région.

- Entretemps, à **Irumu**, des attaques présumées des ADF continuent de se produire, en particulier dans la zone de santé de Boga. Depuis le 30 mai, au moins cinq attaques ont été signalées, faisant au moins 100 personnes tuées et des dizaines d'enlèvements (dont des déplacés internes à Tchabi). L'insécurité dans cette zone reste élevée, plusieurs ONGI se retirant du terrain. L'assistance du PAM a été affectée par des problèmes d'accès humanitaires récurrents; depuis juillet 2020, le PAM a aidé plus de **200,000 personnes** à Irumu avec une assistance en nature ou nutritionnelle.
- **Pandémie de COVID-19** : la situation de la RDC continue de s'aggraver depuis que le Ministère de la Santé a annoncé une troisième vague de COVID-19 le 3 juin. Le nombre de cas actifs est passé de 2,000 à 10,000 du 14 au 20 juin. Au 27 juin, le nombre de cas confirmés de COVID-19 en RDC était de **40,439** et **916** décès. La principale province touchée reste Kinshasa avec 29,453 cas positifs. **51,427** personnes avaient été vaccinées au 27 juin.

## Réponse du PAM

- Dans le cadre du Plan Stratégique Pays 2021-2024, le PAM poursuit son assistance à grande échelle, ciblant **8,7 millions de personnes** avec une aide alimentaire et nutritionnelle tout au long de 2021.



### Assistance Alimentaire et Nutritionnelle

- **Vue d'ensemble** : en juin, le PAM a apporté une aide à quelque **1,048,000 bénéficiaires en nature, en espèces ou nutritionnelle**. Cela représente la réalisation mensuelle la plus élevée à ce jour en 2021, **15,000 de plus que les 1,033,000 personnes assistées en mai 2021**. Ce chiffre n'inclut pas les bénéficiaires déplacés par le volcan Nyiragongo, qui sont comptabilisés séparément car ils ne faisaient pas auparavant partie du plan de mise en œuvre du PAM.
- **Tanganyika**: le PAM a atteint **51,000** bénéficiaires avec une aide en espèces en juin. Malgré les défis logistiques, la nutrition et les distributions alimentaires générales combinées ont atteint plus de **203,000** personnes en juin.
- **Kasai central and Kasai oriental**: le bureau du PAM à Kananga a atteint **52,000** bénéficiaires en juin avec une aide en espèces. En juin, **38,000 personnes ont reçu une aide alimentaire en nature**. Ceux-ci comprenaient un report de certaines distributions retardées de mai en raison de problèmes de transport. **13,000 enfants et mères ont reçu une aide à la prévention et au traitement de la malnutrition aiguë modérée (MAM)**.

- **Kasai**: en juin, le PAM a apporté une **aide alimentaire en nature à 56,000 personnes vulnérables**. Les distributions en espèces à Kamonia pour le quatrième et dernier cycle ont commencé le 28 juin à la suite d'un examen qui a conduit à des mesures barrières plus strictes sur COVID-19. Le bureau de Tshikapa a été temporairement fermé en raison de l'identification d'un nombre élevé de cas positifs parmi les membres du personnel.
- **Ituri**: le bureau de Bunia a achevé les distributions générales de vivres le 27 juin, touchant **110,000 personnes**. Pendant ce temps, les distributions en espèces ont atteint **61,000 déplacés internes et réfugiés** avec une assistance de deux mois. À la fin de la période considérée, les distributions en espèces étaient en cours au camp de réfugiés de Biringi. Le PAM a eu sa première expérience avec les transferts d'argent mobile en Ituri, avec des résultats positifs.
- **Nord Kivu**: en juin, le PAM a atteint environ **121,000 personnes** grâce à des distributions générales de vivres. **123,000 autres bénéficiaires ont reçu une aide en espèces**, tandis que **29,000 enfants et mères** ont reçu une aide nutritionnelle pour la prévention et le traitement de la MAM. À Masisi, les risques de confrontations ont empêché le PAM de fournir une aide alimentaire en nature dans la région. Par conséquent, **10,500 déplacés**, dont des familles vulnérables en situation d'insécurité alimentaire, n'ont pu être assistés à Nyabiondo au cours du mois de juin.
- **Sud Kivu**: le PAM a atteint **71,000 enfants** âgés de 6 à 59 mois et femmes enceintes et allaitantes en juin avec un traitement des activités de MAM. Pendant ce temps, le PAM a aidé **58,000** personnes avec des distributions de nourriture en nature au cours du même mois.
- **Projet N'sele**: le 28 juin, PAM – FAO – UNICEF a mené une mission conjointe des donateurs au projet N'sele. Les participants comprenaient l'Allemagne, la Belgique, la Norvège, les Pays-Bas le Royaume-Uni et la Banque mondiale. La mission a visité trois endroits différents dans les communautés rurales et urbaines. Les participants ont eu la chance d'interagir avec les bénéficiaires qui ont partagé leurs histoires sur l'importance de l'aide en espèces et sur la façon dont ils ont réussi à créer de petites entreprises. Des liens ont également été établis avec la deuxième et troisième phases du projet en visitant une ferme et en s'appuyant sur d'éventuels futurs projets de résilience qui pourraient avoir lieu.



### Résilience et Alimentation Scolaire

- En juin, le **Centre Conjoint d'Excellence et de Ciblage du Programme a facilité une mission technique du PAM, du HCR et de la FAO sur les moyens d'existence et la résilience en RDC**. Il visait à opérationnaliser

les engagements inter-institutions dans les programmes de résilience en cours, financés par le Swedish International Development Cooperation Agency (SIDA); et soutenir une réponse coordonnée de résilience face au nouvel afflux de réfugiés, en examinant des détails programmatiques et des mécanismes de coordination.

- La mission s'est concentrée sur le renforcement du partenariat sur le terrain, impliquant les partenaires des Nations Unies et d'autres parties prenantes comme l'Administration Territoriale et les ONG dans les activités de résilience et de moyens de subsistance. Les réfugiés et les communautés d'accueil ont également été consultés pour assurer leur inclusion dans la planification participative des activités de subsistance et de résilience dans les provinces de l'Ubangi.
- Depuis 2020, le Centre d'Excellence et de Ciblage du Programme Conjoint HCR-PAM aide les bureaux de pays du PAM et HCR a développé une compréhension commune des besoins alimentaires et socio-économiques des populations réfugiées burundaises, centrafricaines et sud-soudanaises en RDC pour cibler l'assistance et soutenir conjointement l'autosuffisance des réfugiés sur la base d'un engagement communautaire fort dans la planification et la mise en œuvre des moyens de subsistance et des programmes d'assistance.
- Entre le 22 et le 24 juin, le Directeur Pays du PAM et des spécialistes de l'alimentation scolaire ont assisté à **l'atelier d'alimentation scolaire en RDC**. Organisé par le Ministre de l'Éducation, l'événement a réuni des représentants du Ministère de la Santé et des hauts fonctionnaires de l'administration du Ministère de l'Éducation. Lors de l'événement, les participants ont révisé le plan de travail de SABRE, et ont discuté sur des sujets tels que : la Stratégie Nationale de Préparation de de la RDC ; la Loi qui définira sa structure de mise en œuvre et son organe de coordination, et l'inclusion de l'alimentation scolaire dans les unités de gestion des écoles. Les participants ont assigné des groupes de travail pour affiner une analyse de la situation nationale de l'alimentation scolaire qui éclairera un plan de 3 ans.

### **Chaîne d'Approvisionnement**

- **Nouveau hub logistique : le PAM met en place un nouveau hub logistique à Mahagi, à la frontière ougandaise près de Bunia.** D'une capacité de 1,400 mètres tonnes, il vise à améliorer la livraison en temps voulu des produits alimentaires en nature aux bénéficiaires à Djugu, Mahagi et Faradje. L'approvisionnement via Bunia a été difficile en raison des contraintes d'accès.
- **Nouveau corridor d'approvisionnement inauguré:** le nouveau corridor

d'approvisionnement du PAM via le corridor de Pointe Noire est désormais officiellement opérationnel. En juin, le port de Kinshasa a reçu les premiers conteneurs d'huile et de farine de maïs, qui ont été immédiatement réexpédiés à Tshikapa et Kananga.

- **Incident de qualité alimentaire :** le PAM a conclu un accord avec le fournisseur Agro Business pour remplacer un lot de 795 MT de farine de maïs, qui avait été mis en attente car le goût était différent de celui auquel les bénéficiaires sont habitués. Néanmoins, le PAM souligne que les tests effectués par l'Office Congolais de Contrôle (OCC), surintendant obligatoire en RDC, ont confirmé la qualité satisfaisante des aliments.

## **Communications**

- **Nouvel article publié sur le site Web du PAM :** le CO a publié un article sur *Comment le volcan Nyiragongo en RDC a déplacé des milliers de personnes* "[How DRC's Nyiragongo volcano displaced thousands](#)". L'histoire a été écrite par l'un des employés du PAM déployé pour soutenir la réponse au volcan Nyiragongo et la crise de Goma qui s'en est suivie,.
- **Nouvelle vidéo publiée sur la chaîne Youtube du PAM :** le PAM RDC a produit une [vidéo](#) présentant l'un de ses projets d'alphabétisation et de résilience mis en œuvre dans l'Est de la RDC.

## **Clusters et Services Communs**



### **Cluster de Sécurité Alimentaire (FSC)**

- **La RDC est actuellement la plus grande crise alimentaire au monde.** Une tendance à la hausse du nombre de personnes confrontées à une insécurité alimentaire aiguë sévère (Phase de crise 3 de l'IPC et Phase d'urgence de l'IPC 4) a été observée depuis 2016. Alors qu'en 2017, 7,7 millions de personnes en RDC étaient en insécurité alimentaire, le nombre a atteint 27,3 millions de personnes en 2021 selon la 19e étude IPC. Alors que l'insécurité alimentaire continue de croître de manière drastique, le FSC doit ajuster sa capacité pour répondre à ce besoin extraordinaire d'une réponse coordonnée. Pour se faire, le FSC va dans les prochains mois :
  - Entreprendre un plaidoyer mondial et national pour mieux communiquer la situation désastreuse de la sécurité alimentaire en RDC et mobiliser une coalition de parties prenantes influentes pour soutenir les efforts de communication, de plaidoyer et de mobilisation des ressources ;
  - Mener le processus IPC 20, qui est essentiel pour le cycle de planification humanitaire ;
  - Apporter le leadership nécessaire pour s'assurer que la situation de la sécurité

alimentaire est bien prise en compte dans le cycle de planification humanitaire avec HNO, puis HRP ;

- Contribuer et influencer l'allocation de financement 2021 du CERF et du Fonds Humanitaire de la RDC ;
- Soutenir les efforts de mobilisation des ressources et contribuer techniquement à la deuxième étude de l'IPC chronique en RDC (co-dirigée par la Banque Mondiale, la FAO et le PAM), et
- Engager une large conversation avec les donateurs et les acteurs de la sécurité alimentaire sur les nouvelles orientations et directives sur la taille des rations basées sur les données IPC.



### Cluster Logistique

- Le Cluster Logistique diffuse régulièrement des produits de gestion de l'information, visant à fournir à la communauté humanitaire des informations opportunes et précises pour soutenir la prise de décision opérationnelle. Les derniers produits, y compris les cartes, les plaidoyers et les alertes sur les contraintes d'accès physique et les routes aériennes peuvent être consultés et téléchargés [ici](#).



### Provision de Services Bilatéral (BSP)

- Le PAM BSP a signé jusqu'à présent **28 Accords de provision de service en 2021** avec divers partenaires (agences des Nations Unies, ONG et agences de coopération). Il s'agit d'une augmentation significative des accords signés par rapport à l'année dernière (21). Cette croissance

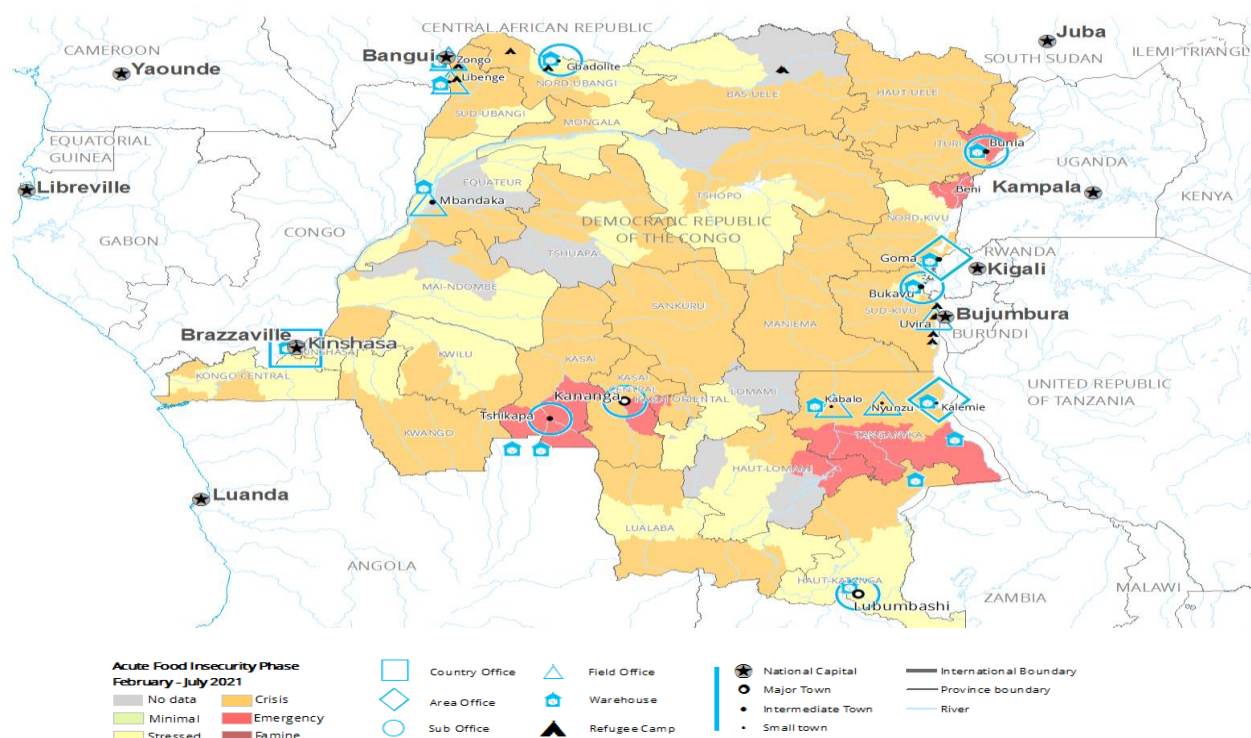
reflète le rôle essentiel que BSP continue de jouer autant que partenaire Chaîne d'Approvisionnement & Logistique pour permettre la prestation de services.

- **Tout au long du mois de juin, la Provision de Services du PAM a continué de renforcer ses capacités en logistique sensible à la température (TSL)** pour répondre à la demande croissante de ce service avec la pandémie de COVID-19. BSP reste en mesure de couvrir ces demandes si et quand les partenaires demandent



### Service Aérien Humanitaire de l'ONU

- **Vols réguliers et spéciaux** : au cours du mois de juin, **3,776 passagers** et **79,45 tonnes** de fret léger essentiel, ont été transportés via UNHAS RDC et le projet ECHO Flight, géré par WFP/UNHAS. UNHAS RDC a également effectué 9 évacuations médicales pour le compte de 5 organisations, dont 4 cas positifs au COVID-19.
- **Évacuations sécuritaires** : en raison de la situation sécuritaire instable dans la région des Hauts Plateaux à la mi-juin, UNHAS a effectué des évacuations sécuritaires pour 55 employés d'ONG de Minembwe et Mikenge.
- **Réponse au volcan Nyiragongo** : la fermeture temporaire de l'aéroport de Goma, qui a duré jusqu'au 8 juin, a obligé UNHAS RDC à adapter temporairement son programme de vols et ses itinéraires. Il s'agissait notamment d'obtenir une autorisation spéciale du gouvernement pour voler entre Bunia et Entebbe, permettant aux acteurs humanitaires de sortir et d'entrer en RDC par l'Est. Depuis le 9 juin, tous les vols ont repris normalement.



## Remerciements à nos donateurs en 2020 -2021 (par ordre alphabétique en Anglais)



## Contacts

- Peter MUSOKO, Directeur Pays : [peter.musoko@wfp.org](mailto:peter.musoko@wfp.org)
- Leonardo DASILVEIRA, responsable de la gestion de l'information opérationnelle et des rapports: [leonardo.dasilveira@wfp.org](mailto:leonardo.dasilveira@wfp.org)
- Pour plus d'informations, visitez la page de D.R. Congo [ici](#).