



PAM République démocratique du Congo





Rapport de situation externe de janvier #33 – 7 février 2022

Faits marquants

- La directrice adjointe de pays, Natasha Nadazdin, a accompagné l'ambassadrice de Finlande, Pirjo Suomela-Chowdhury, et des agents techniques des ambassades de Belgique et du Canada à Kalemie, du 24 au 28 janvier. La délégation a visité les opérations d'alimentation scolaire du PAM et a rencontré les acteurs et partenaires locaux.
- UNHAS a toujours un besoin de financement de 12.2 millions de dollars pour 2022. Les vols entre Goma et Kinshasa et dans la région du Kasai ont été suspendus jusqu'à ce que des fonds supplémentaires soient reçus.

Mise à jour de la situation

- **Troisième forum africain sur le développement rural** : Le gouvernement de la RDC et l'Agence de développement de l'Union africaine (AUDA-NEPAD) ont accueilli une conférence, en partie parrainée par le PAM, à Kinshasa du 10 au 12 janvier. Plusieurs directeurs de pays du PAM y ont participé aux côtés de ministres et de gouverneurs d'Eswatini, du Lesotho, de Madagascar, du Malawi, de la Namibie et de la République du Congo. George Fedha, directeur de pays du PAM en Namibie, a animé le groupe de discussion intitulé "Addressing Food Vulnerability in Achieving Rural Transformation". Julie Tshilombo, coordinatrice nationale de la RDC pour le Sommet des systèmes alimentaires, a prononcé le discours d'ouverture. Le 13 janvier, le directeur de pays du PAM, Peter Musoko, a rencontré le ministre du Plan de la RDC, Christian Mwando Nsimba, et Julie Tshilombo, pour souligner la coopération entre le Nouveau partenariat pour le développement de l'Afrique (NEPAD), le PAM et le gouvernement national.
- **Mission des donateurs au Tanganyika** : La directrice adjointe de pays, Natasha Nadazdin, a accompagné l'ambassadrice de Finlande, Pirjo Suomela-Chowdhury, et des agents techniques des ambassades de Belgique et du Canada à Kalemie, Tanganyika, du 24 au 28 janvier. La délégation a visité les opérations d'alimentation scolaire du PAM et a rencontré les acteurs et partenaires locaux.
- **Discussion sur la taille des rations** : Le PAM a organisé une

	25,9 millions de personnes en situation d'insécurité alimentaire aigüe élevée (51% femmes/49% hommes) (50% enfants/50% adultes)
	26 provinces touchées
	5,6 millions de personnes déplacées (52% femmes/48% hommes) (58% enfants/42% adultes)
	6,3 millions de bénéficiaires assistés de janvier à décembre 2021 (59% femmes/41% hommes) (61% enfants/39% adultes)
Besoins totaux de financement en 2021	645,4 millions US\$
Besoins nets de financement du PAM pour 6 mois (Février- Juillet 2022)	
Assistance alimentaire	90.0 millions US\$
Nutrition	11.5 millions US\$
Autre activités	16.5 millions US\$
Total	18.0 millions US\$

Des élèves apprennent dans une école de la province du Tanganyika en janvier 2022, qui bénéficie des programmes de repas scolaires du PAM. |PAM/Georgia Herde

réunion des donateurs le 21 janvier, afin de discuter de la taille variable des rations. Le Bureau for Humanitarian Assistance (BHA) des États-Unis et le Foreign Commonwealth and Development Office (FCDO) du Royaume-Uni ont présenté leurs approches préférées et le PAM a présenté ses options pour rendre les variations opérationnelles. À la suite de discussions ultérieures avec BHA, il a été décidé que le PAM expérimenterait la variation de la taille des rations en fonction de la vulnérabilité des ménages dans les Kasais, entre février et septembre. La faisabilité logistique, la cohésion sociale et les résultats en matière de sécurité alimentaire seront partagés avec les donateurs pour éclairer la prise de décision et une éventuelle extension à d'autres régions du pays.

- **Réunions des directeurs de pays** : Le directeur du pays (CD) du PAM en RDC, Peter Musoko, a rencontré le

gouverneur de la Réserve stratégique le 19 janvier et Tony Mwaba, le ministre de l'éducation, pour discuter de l'alimentation scolaire le 18 janvier. Le CD s'est joint aux Nations Unies et à la communauté humanitaire en RDC pour faire ses adieux au Coordinateur humanitaire, David McLachlan-Karr, le 25 janvier. Il a assisté au discours du Nouvel An du Président devant le corps diplomatique à Kinshasa le 27 janvier. Le CD a également rencontré le Directeur du Conseil danois pour les réfugiés en RDC. La CD adjointe, Natasha Nadazdin, a participé à l'examen annuel conjoint du Cadre de coopération des Nations unies pour le développement durable (UNSDCF 2020-2024), présenté aux ministres, aux partenaires financiers et aux chefs d'agences le 31 janvier.

Réponse du PAM

- Dans le cadre du Plan stratégique de pays 2021-2024, le PAM poursuit son assistance à grande échelle en ciblant environ **8,6 millions** de personnes avec un soutien alimentaire et nutritionnel en 2022.



Assistance alimentaire et nutritionnelle

- **Vue d'ensemble** : Les distributions de janvier du PAM ont commencé au cours de la dernière semaine de janvier en raison de l'arrivée tardive des céréales et du manque de financement flexible en espèces reçu pour les achats locaux. Les préparatifs sont en cours dans tous les bureaux du PAM, notamment l'enregistrement des bénéficiaires pour les activités en espèces avec les partenaires et la préparation des distributions en nature pour les céréales qui arrivent actuellement aux bureaux auxiliaires du PAM dans les provinces de l'Est en provenance du corridor de Dar Es Salaam. Le PAM a négocié avec les autorités portuaires de la Tanzanie afin d'obtenir une priorité d'accostage pour les produits qui sont en pénurie et une mission à Dar Es Salaam est en train d'être organisée pour examiner les dispositions portuaires.
- **Tanganyika** : Le PAM poursuit ses distributions de janvier, ayant atteint jusqu'à présent 61 100 personnes pour les distributions en nature et 28 000 pour les activités de traitement de la malnutrition. Les préparatifs en espèces, tels que les distributions de cartes SIM, sont terminés à Mitwaba et Kabalo.
- **Kasaï central et Kasaï oriental** : La distribution de nourriture en nature de janvier est en cours dans la zone de santé de Mikalayi et 50 700 bénéficiaires ont été atteints. Les distributions d'argent liquide sont en cours dans la zone de santé de Katende, ayant atteint 11 000 bénéficiaires jusqu'à

présent. Les produits nutritionnels pour traiter ou prévenir la malnutrition ont atteint 11 000 bénéficiaires jusqu'à présent.

- **Kasaï** : La distribution d'assistance en nature du PAM à 28 000 bénéficiaires s'est terminée le 5 février. Des traitements contre la malnutrition ont été distribués à 9 000 autres personnes.
- **Ituri** : Le PAM a distribué une aide en nature à environ 41 000 bénéficiaires jusqu'à présent. La pénurie de céréales et les retards dans la signature des protocoles d'accord pour l'assistance alimentaire aux réfugiés sud-soudanais signifient que les distributions de nourriture aux 190 000 bénéficiaires ciblés par les activités en nature sont reportées. Les fonds du compte de réponse immédiate du PAM soutiendront les opérations en espèces ciblant 213 000 bénéficiaires en février.
- **Nord-Kivu** : Pour les distributions de janvier, le PAM a assisté en espèces 20 000 bénéficiaires affectés par le conflit armé à Kitshanga, dans le territoire de Masisi. 13 000 autres ont reçu des traitements contre la malnutrition. Les activités en nature sont reportées en raison de la pénurie de céréales observée tout au long du mois de janvier.
- **Sud Kivu** : Les distributions en nature et en espèces pour le mois de janvier ont été reportées. Dès que les céréales arrivent dans les entrepôts, le PAM prévoit de fournir une assistance alimentaire à 170 000 personnes déplacées, rapatriées et familles d'accueil vulnérables. En janvier, 7 820 personnes ont reçu des produits de traitement et de prévention de la malnutrition.



Protection, genre et responsabilité envers les personnes affectées

- Le PAM a mené deux évaluations rapides des risques de protection pour informer l'assistance alimentaire inconditionnelle et les transferts en espèces au Nord-Kivu et à Kabalo (province du Tanganyika) respectivement. Le PAM a organisé un atelier de deux jours sur la sensibilité aux conflits pour le personnel du PAM à Goma, Kananga et Kalemie, facilité par International Alert. L'atelier a abordé les recommandations formulées dans l'évaluation des conflits du PAM en 2020.



Chaîne d'approvisionnement

- **Flotte** : La flotte du PAM souffre d'une pénurie de pièces détachées dans les régions de l'Est de la RDC. Des camions commerciaux sont utilisés pour atténuer l'impact. Certaines zones ne sont pas desservies par des entreprises

commerciales et ne peuvent être atteintes que par les camions du PAM. Les distributions à plusieurs centres de nutrition pourraient devoir être reportées.



Clusters et services communs

Cluster Logistique (LogCluster)

- **Réponse à la COVID-19** : La gratuité de la logistique et des services communs liés à la COVID-19 soutenue par des fonds belges est terminée.
- **Gestion de l'information/Systèmes d'information géographique** : Des documents et des cartes opérationnelles ont été partagés via [le portail](#). Les alertes d'accès physique ont été suivies et partagées via dcr-logs@logcluster.org.
- **Exercice sur les lacunes et les besoins en RDC** : Le rapport final est en cours d'examen au niveau du siège, avant sa diffusion.
- **Accès physique** : Le LogCluster a mis en place un comité pour sélectionner deux ONG afin de mettre en œuvre des projets de réhabilitation de routes dans le Sud Kivu, grâce à 1 million de dollars des fonds humanitaires.



Cluster sécurité alimentaire (FSC)

- **Plan de réponse humanitaire (HRP) 2022** : Le HRP devrait être publié prochainement, indiquant qu'en l'absence d'assistance, l'insécurité alimentaire de niveau crise et aiguë persistera.
- **Aperçu des besoins humanitaires (HNO) 2022** : Le HNO a été [publié](#), indiquant que 27 millions de personnes ont besoin d'assistance, dont 5,7 millions sont touchées par le déplacement, 13,5 millions sont des enfants, 1,1 million sont des femmes et des filles enceintes et allaitantes, et 4,1 millions sont handicapées.



Service aérien humanitaire des Nations Unies (UNHAS)

- **Manque de financement** : Malgré les décisions prises par le comité directeur de réduire la flotte, UNHAS a toujours un besoin de financement de 12.2 millions de dollars pour 2022.
- **Comité des groupes d'utilisateurs** : Une réunion ad hoc tenue le 17 janvier a permis d'informer les utilisateurs de la suppression de certaines liaisons et destinations de l'UNHAS, à compter du 1er février. Il s'agit notamment de l'itinéraire entre Kinshasa et Goma et vers et depuis le Kasai. UNHAS a encouragé les utilisateurs à s'inscrire auprès de la Direction générale de la protection civile européenne et des opérations d'aide humanitaire (ECHO) Flight pour les services au Tanganyika et à utiliser les options commerciales

Ouest-Est de la RDC. Les efforts de mobilisation de fonds ont été abordés, et les utilisateurs ont été invités à plaider à leur niveau.

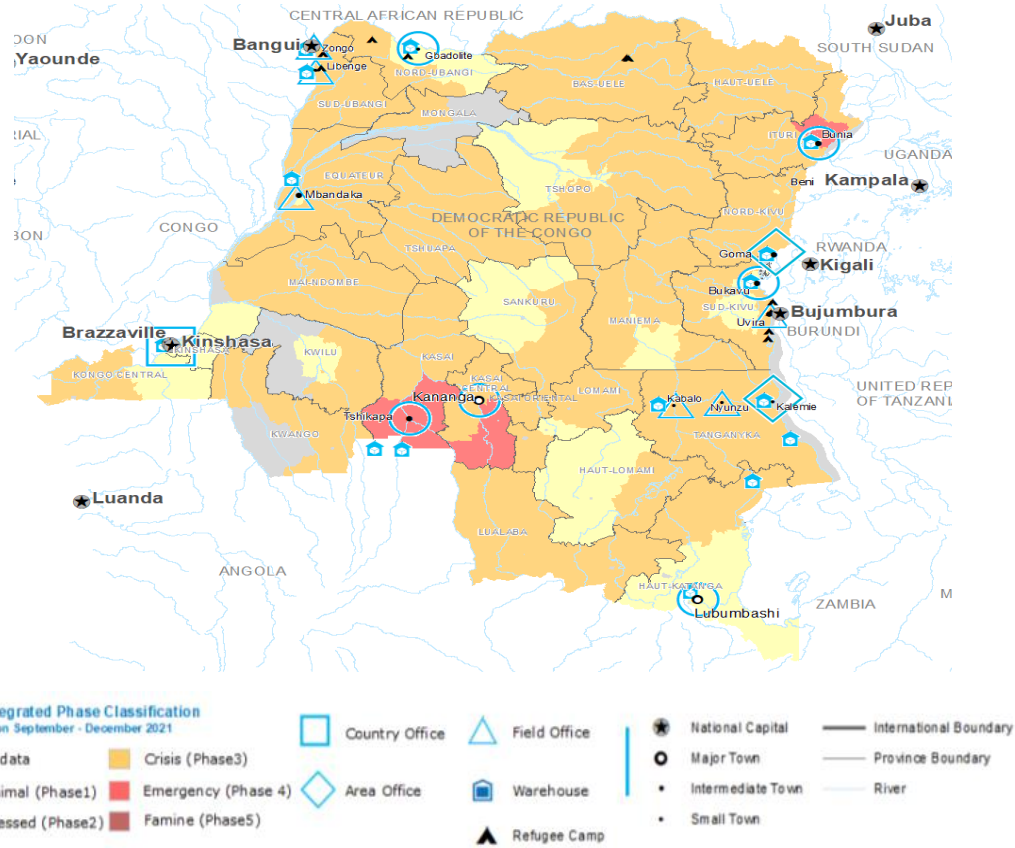
- En janvier, le projet UNHAS et ECHO Flight, géré par le PAM/UNHAS, a transporté **4 019** passagers et **41 MT** de marchandises légères essentielles.
- **Évacuations** : L'UNHAS a effectué **11** évacuations médicales à partir de Roe, Walikale, Libenge, Ramba et Kalemie.
- L'UNHAS facilite les rotations sur l'axe Bunia-Roe les vendredis et samedis en réponse à la crise en Ituri.



Communications

- **Message nutritionnel des influenceurs** : Le PAM a tourné un message audio et vidéo avec le joueur de football Distel Zola sur l'importance d'une alimentation variée, pour diffusion en février.
- **Lancement de l'alimentation scolaire à base de produits locaux** : Le programme financé par l'Allemagne a été lancé dans le territoire de Nyiragongo, dans le Nord-Kivu, en présence des partenaires gouvernementaux locaux. Les médias locaux ont couvert ce lancement par des photos et des vidéos.
- **Journée de l'éducation** : Le 24 janvier, cette journée a été marquée sur les médias sociaux par un plaidoyer sur l'alimentation scolaire.
- **Article sur la piste de Tshikapa** : Publié en anglais sur wfp.org et repris par actualite.cd.





Remerciements à nos donateurs en 2021 (liste alphabétique en anglais) :



European Union
Humanitarian Aid



RÉPUBLIQUE FRANÇAISE



DEUTSCHE ZUSAMMENARBEIT



From
the People of Japan



SWEDISH INTERNATIONAL DEVELOPMENT
COOPERATION AGENCY



Schweizerische Eidgenossenschaft
Confédération suisse
Confederazione Svizzera
Confederaziun svizra



UKaid
from the British people



United Nations
Central
Emergency
Response
Fund



Contacts

- Peter MUSOKO, directeur de pays : peter.musoko@wfp.org
- Georgia HERDE, chargée de rapports : georgia.herde@wfp.org
- Pour plus d'informations, visitez la page de la République démocratique du Congo [ici](#).