

## FAITS MARQUANTS

### RÉPONSE DU PAM À LA CRISE AU TCHAD

- Le Tchad continue de faire face à une situation humanitaire complexe, avec un afflux constant de nouveaux arrivants qui exerce une pression croissante sur des ressources naturelles et humanitaires limitées. Depuis le début de la crise au Soudan en avril 2023, plus de **1.2 million de personnes** ont traversé la frontière entre le Soudan et l'est du Tchad (**877 535 réfugiés et 313 301 rapatriés**). Le PAM prévoit qu'entre **30 000 et 50 000 réfugiés supplémentaires** pourraient entrer au Tchad d'ici la fin de 2025, en raison des combats qui se poursuivent au Darfour.
- **L'assistance apportée par le PAM pendant la période de soudure a été considérablement réduite**, passant de 1 million de personnes assistées en 2024 à **118 000 en 2025** en raison de contraintes financières. L'aide s'est concentrée sur **trois provinces** (Kanem, Barh El Gazel et Ouaddai) et a ciblé les populations les plus vulnérables dans certaines zones classées en **Phase 3 de l'IPC** afin

de répondre aux besoins alimentaires immédiats et d'empêcher une nouvelle détérioration de la sécurité alimentaire.

- Étant donné que les mesures anticipatives sont déclenchées sur la base de seuils d'alerte précoce, des travaux préparatoires sont en cours afin de se préparer à **l'activation éventuelle du protocole d'action anticipative**, y compris le ciblage et les messages d'alerte précoce, en partenariat avec le gouvernement. Le PAM vise à aider **100 000 personnes à N'Djamena grâce à des mesures anticipatives**.
- Le PAM reste préoccupé par le fait que **30 pourcent de l'opération au Soudan est menée depuis le Tchad**, de l'autre côté de la frontière. Le PAM a besoin d'une aide équilibrée des deux côtés de la frontière afin d'éviter d'attiser les tensions.

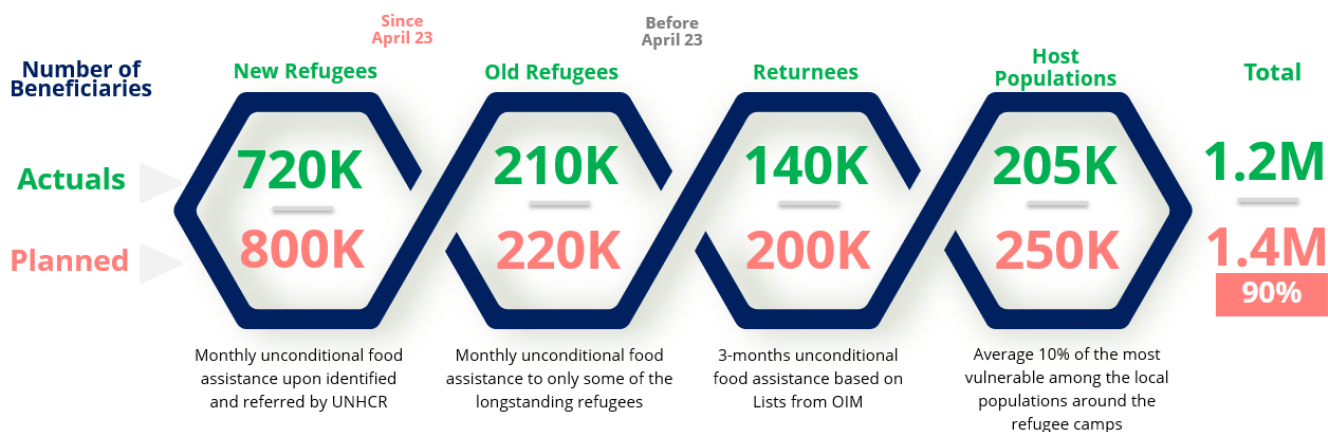


**RÉPONSE D'URGENCE 2025** : 1.4 MILLIONS DE PERSONNES CIBLÉES

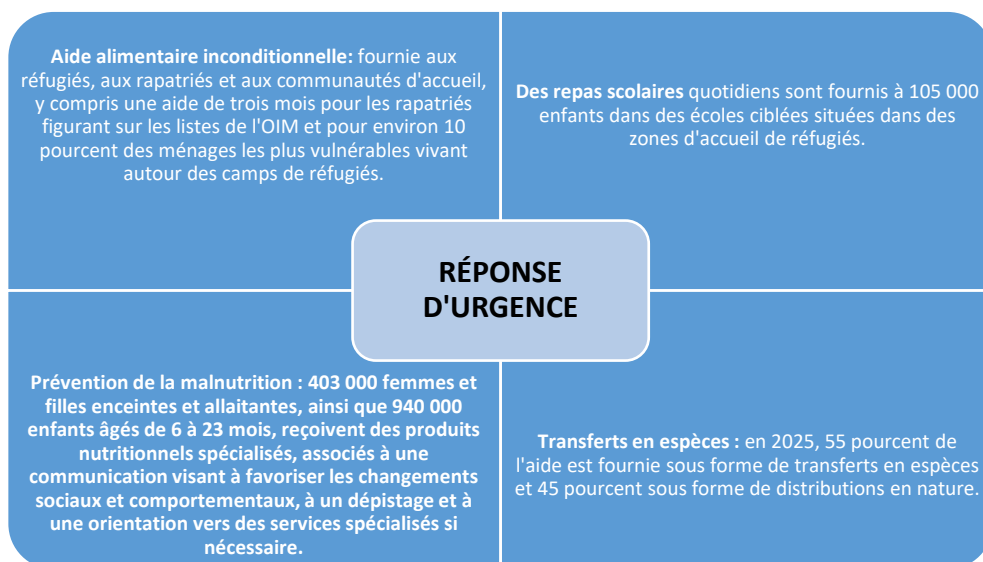
**PLAN STRATÉGIQUE PAYS (CSP) 2024 – 2028** : 4.8 MILLIONS DE PERSONNES CIBLÉES

**BESOINS EN FINANCEMENT POUR TOUTE L'OPÉRATION DU CSP OCTOBRE – MARS 2026**: US\$ 74.3 MILLION

## RÉPONSE D'URGENCE : CHIFFRES RÉELS RELATIFS À L'ASSISTANCE



- Le PAM a collaboré avec des ONG, des organisations locales de la société civile, des services techniques gouvernementaux et des agences des Nations Unie pour fournir de l'assistance. Malgré certains défis opérationnels, **90 pourcent des bénéficiaires cibles ont reçu cette aide**. Les bénéficiaires non atteints sont pour la plupart liés aux mouvements continus de réfugiés et de rapatriés qui ne peuvent être localisés pendant les périodes de distribution.



## TRANSITION VERS UNE AIDE BASÉE SUR LA VULNÉRABILITÉ

- La transition progressive du PAM d'une **assistance basée sur le statut à une assistance basée sur la vulnérabilité** contribuera à réduire les besoins humanitaires globaux, ainsi qu'à renforcer la résilience, la cohésion sociale et l'interconnexion au niveau communautaire. Pour soutenir ce processus, une évaluation de la vulnérabilité et des besoins a été réalisée au cours du premier semestre 2025 dans les quatre provinces orientales, ainsi que des consultations communautaires avec les nouveaux réfugiés, les réfugiés antérieurs à la crise soudanaise, les rapatriés et les communautés d'accueil, avec le soutien du centre HCR/PAM.
- Les résultats préliminaires de l'étude mettent en évidence une **forte insécurité alimentaire (54 pourcent des ménages, dont 14 pourcent en situation d'insécurité alimentaire grave), des besoins importants en matière de protection, un accès limité à la terre et des compétences sous-utilisées dans les domaines de l'agriculture, du commerce, de l'élevage et de la maçonnerie**. Sur la base de ces résultats, le PAM prévoit, à partir de 2026, de réduire considérablement l'aide alimentaire générale et de se concentrer davantage sur l'autonomisation économique des réfugiés, à un rythme déterminé par les ressources disponibles. L'objectif est de donner la priorité à l'aide d'urgence aux réfugiés, aux rapatriés et aux communautés d'accueil les plus vulnérables.

## Merci à tous les donateurs qui ont contribué à l'intervention du PAM 2024 – 2025 :

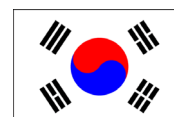
Canada



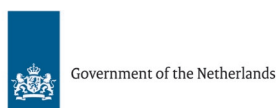
MINISTRY OF FOREIGN AFFAIRS OF DENMARK  
**DANIDA** | INTERNATIONAL  
DEVELOPMENT COOPERATION



From  
the People of Japan



Multilateral  
Donors



Norwegian Ministry  
of Foreign Affairs

Private  
Donors



### Contacts

**Sarah GORDON-GIBSON**, Directrice Pays | [sarah.gordon-gibson@wfp.org](mailto:sarah.gordon-gibson@wfp.org)

**Marzia PASQUALI**, Responsable des partenariats et de la gestion de l'information opérationnelle | [marzia.pasquali@wfp.org](mailto:marzia.pasquali@wfp.org)

### Pour plus d'informations

Visitez la page du PAM au Tchad à l'adresse [www.wfp.org/countries/chad](http://www.wfp.org/countries/chad)