

PAM R. D. Congo

Rapport de Situation Externe #24

07 Mai 2021

En Chiffres

27.3 millions de personnes en situation de forte insécurité alimentaire

26 provinces touchées

5.2 millions de personnes déplacées

2.9 mi de bénéficiaires atteints depuis le début de l'année 2021

Faits Marquants d'Avril 2021

- Le nouveau Gouvernement de 57 membres de la République Démocratique du Congo (RDC), dirigé par le Premier Ministre Sama Lukonde Kyenge, a été approuvé par l'Assemblée Nationale et a prêté serment le lundi 26 avril.
- Le 30 avril, le Président Tshisekedi a déclaré l'Etat de Siège au Nord-Kivu et en Ituri, réaffirmant sa détermination à mettre fin aux massacres de civils dans ces deux provinces.

Total des besoins de financements en 2021

USD 662.5 mi

Besoins nets de financements du PAM pour 6 mois (Mai – Oct. 2021)

Assistance Alimentaire en Nature

USD 50.7 mi

Assistance Alimentaire en Espèces

USD 59.0 mi

Nutrition

USD 10.3 mi

Autres Activités

USD 10.0 mi

Total

USD 130.0 mi

Point de Situation

- **Prestation de serment du nouveau gouvernement de la RDC** : le nouveau Gouvernement de 57 membres de la République Démocratique du Congo (RDC) dirigé par le Premier Ministre Sama Lukonde Kyenge a été approuvé par l'Assemblée Nationale et a prêté serment le lundi 26 avril. Au total, 410 députés ont voté en faveur du programme du nouveau gouvernement, qui avait été présenté auparavant à l'Assemblée Nationale, composée de 500 membres. En février, Kyenge a succédé à Sylvestre Ilunga Ilunkamba, alors Premier Ministre destitué par le Parlement en fin janvier à la suite d'une crise au sein de la coalition formée et partagée par le Président Congolais Félix Tshisekedi et son prédécesseur Joseph Kabila. Les

cérémonies de remise des pouvoirs au cabinet du Premier Ministre et dans les différents cabinets ministériels étant achevées, le nouveau gouvernement est désormais en mesure de commencer son travail.

- **Présentation du nouveau programme gouvernemental** : le programme du gouvernement, évalué à 36 milliards USD pour la période 2021-2023 s'articule autour de 15 piliers regroupés en 4 grands secteurs dont la politique, la justice et l'administration publique ; l'économie et les finances ; la reconstruction du pays ; et les affaires sociales. Parmi les priorités du gouvernement figurent la nécessité d'améliorer les conditions de vie de la population, notamment dans les domaines du logement, de la santé, de l'éducation et de l'emploi ; l'organisation d'élections en 2023 ; la mise en place d'une couverture sanitaire universelle ; le renforcement de l'autorité de l'État sur l'ensemble du territoire ; la lutte contre tous les groupes armés et milices ; la promotion et la consolidation de la démocratie et de l'État de droit, etc. Il a été annoncé qu'il est peu probable que le gouvernement soit en mesure de financer l'ensemble du programme.
- **Impact du nouveau Gouvernement sur les opérations du PAM** : avec le nouveau Gouvernement en place, le PAM peut reprendre ses efforts pour obtenir la Lettre d'Entente nécessaire à la mise en œuvre de son plan stratégique national.
- **Etat de Siège déclaré au Nord-Kivu et en Ituri pour 30 jours** : Le 30 avril, le Président Tshisekedi a déclaré l'Etat de Siège au Nord-Kivu et en Ituri, réaffirmant sa détermination à mettre fin aux massacres de civils dans ces deux provinces. Le 3 mai, Tshisekedi a déclaré que l'Etat de Siège prendrait effet le jeudi 6 mai. Les autorités provinciales civiles seront remplacées par des autorités militaires.

- La seconde moitié du mois d'avril a vu la poursuite des manifestations et des activités anti-ONU dans tout le Nord-Kivu (Beni, Butembo, Goma). Il y a eu également un arrêt des opérations à Bunia au cours de la seconde quinzaine d'avril en raison d'une manifestation de Ville Morte contre l'insécurité endémique dans toute la région. La région fait en moyenne environ 100 morts de civils par semaine sans solution claire en vue. La République du Kenya a proposé des contributions de troupes à la Brigade d'intervention de la force (FIB) appuyée par la SADC. Note positive sur les routes qui avaient été restreintes en Ituri en raison de problèmes de sécurité, ces routes sont réouvertes et une chaîne d'approvisionnement a été partiellement allégée.

- **Impact de l'Etat de Siège sur les opérations du PAM** : une augmentation anticipée de l'activité militaire risque de provoquer des retards dans les distributions dans les deux provinces du Nord-Kivu et de l'Ituri.

- **Ebola** : Le 3 mai, la 12^{ème} épidémie d'Ebola dans la province du Nord-Kivu en RD Congo a été déclarée terminée ; près de trois mois après que le premier cas a été signalé dans la province. Au total, onze cas confirmés et un cas probable. Ayant entraîné six décès et six guérisons enregistrés dans quatre zones de santé du Nord-Kivu depuis le 7 février, date à laquelle le Ministère de la Santé a annoncé la résurgence d'Ebola à Butembo. Le Ministère de la Santé Publique de la RDC, avec le soutien des Agences des Nations Unies concernées et d'autres Partenaires, va établir un plan de réponse stratégique qui vise à mobiliser les ressources et à guider le cadre opérationnel pour la mise en œuvre des activités post-épidémiques. Ce plan post-Ebola permettra également de préserver les acquis des interventions déjà réalisées. Le PAM continue à suivre de près l'évolution de la situation sur le terrain et continuera à apporter son soutien dans le cadre du post-Ebola aux communautés affectées par ce virus.

- **COVID-19** : En date du 3 mai, le nombre total de cas confirmés de la COVID-19 en République Démocratique du Congo était de **30 071**, et **770** décès. La principale province touchée est Kinshasa avec un total de **20 923** cas. Le 19 avril, le Gouvernement a lancé la campagne de vaccination contre la COVID-19 avec 1,7 million de vaccins déjà dans le pays. Au 2 mai, 4 331 personnes avaient reçu la première dose du vaccin. Le 1^{er} mai, (UNCT) l'Equipe Pays des Nations Unies a commencé à enregistrer le personnel intéressé par la campagne de vaccination parallèle des Nations Unies. L'organisation a reçu 25 000 vaccins et prévoit de les déployer dans cinq sites de vaccination principaux : Kinshasa, Bunia, Beni, Goma et Bukavu. La RDC continue de maintenir un couvre-feu de 22h à 4h du matin dans certaines provinces où le nombre de cas positifs est élevé (dont

Kinshasa), alors qu'il a été levé à la mi-avril dans le reste des provinces moins touchées. Les déplacements ne sont autorisés qu'à titre exceptionnel (santé et voyages).

- **WFP's support to the UN Integrated Transition plan:**

- **Soutien du PAM au plan de transition intégré des Nations Unies** : Le Conseil de Sécurité des Nations Unies, dans sa résolution 2502 (2019), a demandé au Secrétaire Général de s'engager auprès du Gouvernement pour permettre un transfert progressif des tâches de la MONUSCO aux autorités congolaises, à l'Equipe Pays des Nations Unies (UNCT) et aux autres parties prenantes. La stratégie conjointe a été présentée et ratifiée en octobre 2020 ; le PAM fait partie de l'Equipe Intégrée de Transition depuis lors et soutient constamment ses efforts. En avril, la MONUSCO a annoncé son départ de la région du Kasai en juin 2021 et de la région du Tanganyika en 2022. En conséquence, le PAM et d'autres parties prenantes ont formulé une série d'interventions stratégiques pour faire face à cette nouvelle réalité ; par exemple, du 26 au 28 avril, un atelier d'opérationnalisation du NEXUS a été organisé à Kananga pour les régions du Kasai et du Kasai Central afin d'articuler le rôle et les activités des différents acteurs dans la région. Cet atelier a vu la participation de diverses agences des Nations Unies, de membres des gouvernements provinciaux du Kasai et du Kasai Central, de donateurs, d'organisations de la société civile et d'ONG nationales et internationales. Les discussions ont porté sur : la priorisation des zones d'intervention ; la cartographie des acteurs et des activités dans les zones prioritaires ; l'identification des lacunes, et les principaux axes d'intervention et de coordination des activités de NEXUS.

- **Nouveaux résultats du FNG** : au cours du mois d'avril, les résultats et les recommandations du projet Comblir le Déficit Nutritionnel (FNG) ont été formulés, validés et diffusés lors de deux réunions distinctes à Kinshasa, ciblant le personnel technique des institutions et des organisations et un public politique de haut niveau. Les principales conclusions de l'étude FNG sont les suivantes :

- Malgré sa vaste superficie et son immense potentiel en matière d'approvisionnement alimentaire durable, la RDC ne produit pas assez de nourriture et dépend fortement d'importations coûteuses pour répondre aux besoins de sa population.
- Deuxièmement, la productivité agricole en RDC est faible. L'amélioration des techniques agricoles pourrait augmenter les rendements, ce qui permettrait d'accroître la disponibilité d'aliments nutritifs et de renforcer les moyens de subsistance.

- Il a également été indiqué qu'une alimentation nutritive est inabordable pour la moitié de la population en raison du coût élevé des aliments nutritifs et de la faible disponibilité des aliments dans certaines provinces.
- En outre, l'environnement rural présente des défis nutritionnels accrus, avec 65% des ménages estimés incapables de s'offrir un régime alimentaire nutritif. Cela nécessite une approche rurale localisée, coordonnées et fondée sur les opportunités.

Réponse du PAM

- Dans le cadre du Plan Stratégique Pays 2021 - 2024, le PAM poursuit son assistance à grande échelle, ciblant **8,7 millions de personnes** avec une assistance alimentaire et nutritionnelle tout au long de l'année 2021.
- **Vue d'ensemble** : En 2021, le PAM a déjà atteint **2,9 millions de personnes** en leur fournissant une aide alimentaire en nature, en espèces ou sous forme de nutrition. Au cours du seul mois d'Avril, le PAM a aidé quelque **815 000** bénéficiaires.
- **Distribution générale de nourriture en nature et transferts en espèces** : en avril, les distributions en nature ont touché **319 000** bénéficiaires. Pour les transferts en espèces, le PAM a atteint **213 000** bénéficiaires en RDC. Les distributions d'avril ont été gravement perturbées par les manifestations, la situation sécuritaire désastreuse dans certaines provinces, les problèmes d'accessibilité des routes et la congestion des produits dans tout le pays (voir Chaîne d'Approvisionnement ci-dessous) ; cela a également modifié les plans de mise en œuvre pour mai. Par exemple, l'assistance en espèces prévue dans les territoires de Beni et Lubero, ciblant 120 000 bénéficiaires au Nord-Kivu, reste suspendue jusqu'à nouvel ordre en raison de la mauvaise situation sécuritaire. Dans la même région, des manifestations ont empêché le PAM de fournir une assistance en nature à 44 000 personnes déplacées et familles d'accueil vulnérables vivant dans les localités de Kyondo, Vayana, Kirindera, Burusi et Kasindi. Le blocage temporaire de plusieurs routes en raison des manifestations et de l'état de siège déclaré a également entraîné des retards dans l'arrivée et le mouvement des marchandises, modifiant les plans pour mai.
- **Activités de nutrition** en avril, quelque **169 000** bénéficiaires ont été touchés par les activités de traitement de la malnutrition. La région du Sud-Kivu comptait le plus grand nombre avec **74 000** bénéficiaires. **114 500** autres personnes ont été touchées par les activités de prévention de la malnutrition. La plupart des bénéficiaires se trouvaient dans la région du Kasai Central : **33 500** au total. Combinées, les activités de nutrition

d'urgence du Traitement de la Malnutrition Modérée et Aiguë et de la Prévention de la Malnutrition Aiguë ont atteint les plus hauts résultats depuis le début de l'année. Cependant, le flux des approvisionnements alimentaires pour le corridor oriental a continué de s'améliorer tandis que certaines zones restent de plus en plus difficiles d'accès, en particulier Ankoro au Tanganyika et l'axe Fizi et Nundu au Sud-Kivu. Le Kasai continuent d'être fortement affectés par les retards prolongés dans le dédouanement des denrées alimentaires au port de Matadi, avec de nombreux stocks de CSB + bloqués dans des conteneurs. Bunia continue de connaître une insécurité accrue, ce qui entrave la mise en œuvre et le suivi des activités.



Assistance Alimentaire et Nutritionnelle

- **N'sele projet** : le projet, à la périphérie de Kinshasa, poursuit sa mise en œuvre à plein régime. Il est mis en œuvre conjointement par le PAM et l'UNICEF et vise à aider à indemniser les familles qui ont perdu leur emploi ou qui ont été empêchées de poursuivre leurs activités commerciales à petite échelle en raison du COVID-19 et les mesures mises en place pour en freiner la propagation. Le bureau du PAM à Kinshasa travaille sur une solution pour les 1 600 ménages qui ont rencontré un obstacle temporaire lors de la première inscription à l'assistance en espèces. Dans les premiers jours de mai, le PAM commencera les distributions en espèces aux bénéficiaires ciblés pour les mois 2 et 3. En outre, le bureau a organisé plusieurs visites aux donateurs au cours du mois de mai.
- **Assistance aux réfugiés de la RCA** : le bureau de Gbadolite a travaillé tout au long du mois d'avril à la livraison et à la distribution de HEB de Yakoma (1,1 MT déjà réalisé) et de Gbadolite (4,9 MT) à distribuer à Limasa et Gomba en faveur de 1 900 ménages (7 000 individus). Parallèlement, le PAM a achevé la préparation des distributions directes d'espèces aux nouveaux réfugiés centrafricains à Limasa et Gomba, qui auront lieu sous peu.
- Au **Nord Kivu**, tout au long du mois d'avril, le PAM n'a pas été en mesure de mettre en œuvre son plan d'assistance saisonnière de TCC pour environ 120 000 bénéficiaires ciblés dans les zones de santé précédemment touchées par la 10e épidémie d'Ebola. Pendant tout le mois, le PAM n'a pas été en mesure de fournir une assistance en espèces en raison de la situation sécuritaire désastreuse et comme mesure préventive pour faire face au sentiment anti-ONU présent dans certaines régions. D'autre part, par le biais de son partenaire World Vision, le PAM a fourni une aide alimentaire en nature à 69 200 personnes déplacées et familles d'accueil vulnérables avec 577 tonnes de nourriture dans les territoires de Masisi, Rutshuru et Walikale. Le

bureau de Goma a fourni une aide alimentaire en nature à quelque 94 900 bénéficiaires en avril.

- Au **Sud Kivu**, Le PAM, en partenariat avec le World Vision, a distribué 146 tonnes de vivres à 8 700 bénéficiaires déplacés, rapatriés et familles d'accueil de Kalonge (territoire de Kalehe) au Sud-Kivu pour couvrir les besoins alimentaires. Le chef du bureau de Bukavu du PAM a eu une séance de travail avec le gouverneur du Sud-Kivu ; lors de la rencontre, les discussions ont tourné autour des urgences enregistrées au Sud Kivu et en particulier de la situation actuelle dans les moyens et hauts plateaux d'Uvira (Kidoti, Kigoma, Bijojo, Lemera, Bwegera, etc.). Ces dernières régions connaissent un conflit armé interethnique, qui est l'une des principales raisons du mouvement et du déplacement de la population. En avril, le bureau de Bukavu a atteint 49 000 personnes avec une aide alimentaire en nature. Aucune aide en espèces n'a été fournie tout au long du mois d'avril en raison de la perturbation des routes et de la situation sécuritaire qui a empêché la conduite efficace des activités préparatoires. La cible de mai a été revue.
- Au **Kasai**, au cours de la dernière semaine d'avril, 237 MT de distributions alimentaires en nature ont atteint 14 200 personnes vulnérables dans la zone de santé de Nyanga via le partenaire AIDES. Tout au long du mois d'avril, 41 700 personnes touchées ont reçu une aide alimentaire en nature. Pour l'assistance en espèces, le bureau de Tshikapa a procédé à l'enregistrement des bénéficiaires pour 35 900 personnes dans le cadre du projet conjoint FAO / PAM du CERF dans 6 aires de santé de la zone de santé de Kamonia. Ces personnes bénéficieront dans les semaines à venir d'une double assistance couvrant les mois d'avril et mai. Le bureau de Tshikapa a atteint 55 600 bénéficiaires grâce à une aide en espèces.
- Au **Kasai Central and Oriental**, au cours de la dernière semaine d'avril et de la première semaine de mai, les livraisons et la distribution de vivres se sont poursuivies dans la zone de santé de Dibaya au Kasai Central, où 7500 bénéficiaires ont reçu 57MT de nourriture, et à Cilundu dans le Kasai Oriental, où 13300 bénéficiaires ont reçu 160 MT de nourriture. Pendant ce temps, pour l'aide en espèces, 66 000 bénéficiaires ont reçu leurs transferts tout au long du mois dernier.
- À **Tanganyika**, Les distributions en nature d'avril ont été difficiles en raison des pluies, qui ont bloqué la plupart des routes, retardant les livraisons sur l'axe Kalemie-Nyemba-Nyunzu. Malgré cela, le bureau de Kalemie a fourni une aide alimentaire en nature à quelque 105 000 bénéficiaires. Les distributions en espèces d'avril ont atteint quelque 41 800 bénéficiaires ; à la fin de la période considérée, des distributions directes d'espèces étaient en cours à Pweto et le bureau distribuait des cartes SCOPE à Kabalo pour une aide en espèces imminente en mai.

- En **Ituri**, Les distributions alimentaires d'avril 2021 ont été affectées par l'insécurité dans le territoire de Djugu, où la circulation des véhicules n'était pas autorisée sur la RN 27 pendant la majeure partie du mois - mais le problème a été résolu dans la dernière semaine d'avril. Ce changement a permis au bureau de procéder à la livraison de nourriture pour les IDPs dans le territoire de Mahagi et un petit groupe de réfugiés Sud-soudanais dans le territoire de Faradje. Les récents déplacements autour de Bunia ont conduit le PAM à cibler de nouveaux bénéficiaires, exercice qui pourrait avoir un impact sur les objectifs de mai. La situation sécuritaire désastreuse (illustrée par le fait que le Gouvernement déclare l'état de siège dans la province) empêche le PAM d'atteindre divers territoires pour une assistance en nature et une aide de type CBT, comme certaines parties de Mahagi et Faradje. En avril, le bureau de Bunia a atteint 6 700 bénéficiaires avec une aide en nature et quelque 50 000 avec une aide en espèces.



Chaîne d'Approvisionnement

- **Perturbations d'accès** : L'accès aux sites de livraison finale pour de nombreux transporteurs du PAM à travers le pays a été principalement compliqué en avril. Dans la région de Bunia, le niveau élevé d'insécurité a fortement affecté les transports. Par exemple, les approvisionnements de la frontière de Mahagi à Bunia ont été bloqués pendant plusieurs jours et des camions en provenance de Tanzanie / Kenya ont été bloqués à la frontière. Une mission Supply Chain en cours du bureau de Bunia fait le plaidoyer localement pour redémarrer l'approvisionnement. Sur la route entre Tshikapa et Kananga, des fonds d'avance ont été versés aux transporteurs du PAM pour leur permettre de payer les manutentionnaires locaux (qui ont reconstruit la route) pour permettre aux camions du PAM de poursuivre leur voyage et de livrer de la nourriture dans la région de Kananga.
- **Congestion du port de Matadi / nouveaux arrivages via la République du Congo (ROC)** : la congestion au port de Matadi affecte toujours les opérations avec plus de 5 000 tonnes de vivres du PAM en attente de transfert à Kinshasa. Les opérations dans le port sont gravement affectées par les contraintes résultant des restrictions COVID-19. En tant que mesure préventive pour les arrivées futures, le PAM a négocié avec BHA les prochaines arrivées prévues via le port de Pointe Noire à Brazzaville, en RDC. Un contrat d'urgence pour l'approvisionnement du nouveau Corridor Ouest Pointe Noire / Kinshasa et Kasai est sur le point d'être signé. Dès qu'il sera ratifié, le prestataire de services du PAM commencera à charger les conteneurs contenant 1 300 MT de nourriture du Titre II déjà arrivée sur les 6 300 MT attendues à Pointe Noire (farine de maïs, légumineuses, huile, CSB+). Les vivres seront

transportés par voie ferrée du port à Brazzaville, puis par barge sur le fleuve Congo, et par camion jusqu'à l'entrepôt du PAM à Kinshasa.

Clusters et Services Communs



Cluster Sécurité Alimentaire (FSC)

- Quelque **8,1 millions** de bénéficiaires ont été atteints par les acteurs du FSC avec une assistance de sécurité alimentaire d'urgence en 2020, dont **2,9 millions** ont reçu une assistance en espèces et **5,2 millions** une assistance alimentaire en nature.



Logistics Cluster

- Le Cluster Logistique produit régulièrement des produits de gestion de l'information, visant à fournir à la communauté humanitaire des informations opportunes et précises pour soutenir la prise de décision opérationnelle. Les derniers produits, y compris les cartes, les plaidoyers et les alertes sur les contraintes d'accès physique et les routes aériennes peuvent être consultés et téléchargés [ici](#).

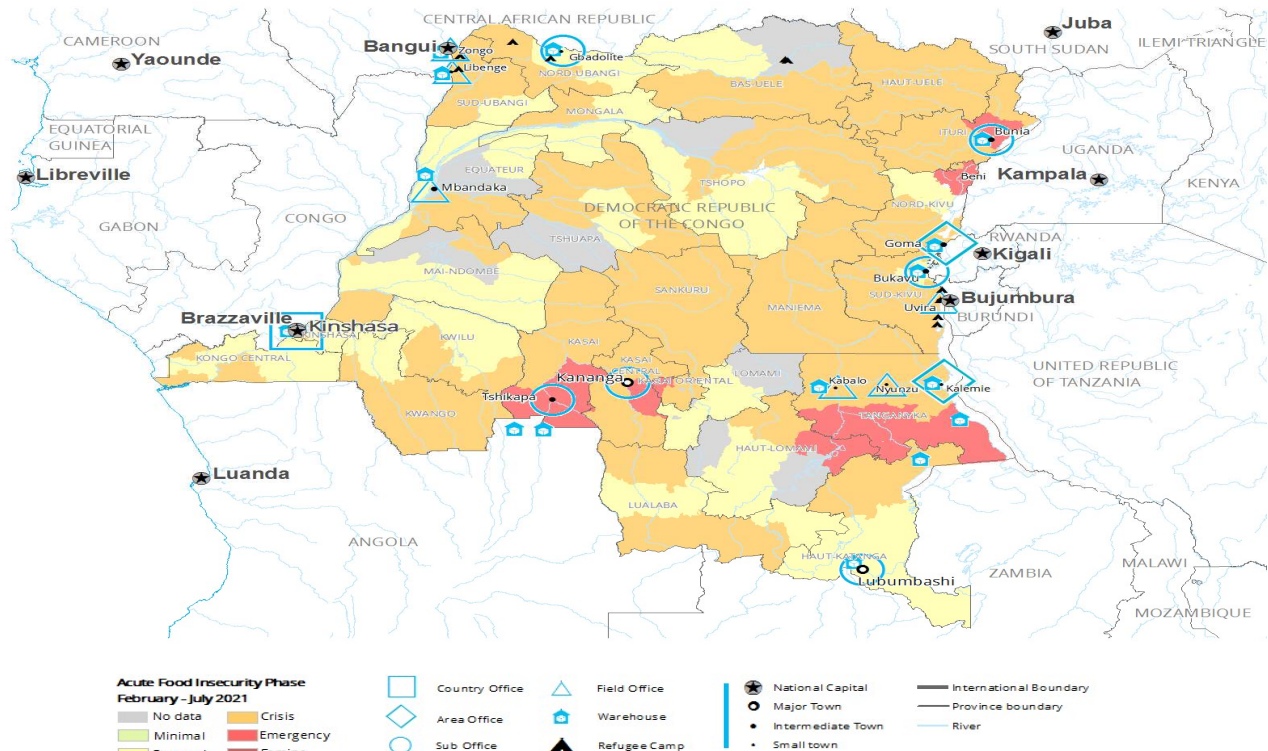


Service Aérien Humanitaire de l'ONU

- **Vols réguliers et spéciaux** : tout au long de la

période considérée, 1 592 passagers et 53,3 tonnes de marchandises légères essentielles ont été transportés par les vols réguliers et spéciaux de l'UNHAS en RDC. L'UNHAS a également organisé des vols spéciaux pour MSF-OCBA les 21 et 24 avril et le 1er mai, de Bukavu à Tushunguti au Sud-Kivu, en soutien aux opérations de redéploiement que l'organisation mène, et de Goma à Nyunzu dans la province du Tanganyika, les 23 et 26 avril, pour le PAM et en soutien aux activités de l'Unité de Résilience. Les vols spéciaux ont également transporté 13,1 MT de marchandises

- **Renforcement des capacités en matière de logistique sensible à la température (TSL)** : Avec l'épidémie de COVID-19 en cours et l'engagement potentiel du PAM dans le transport de vaccins COVID-19, l'aviation du PAM a développé un document spécifique contenant des procédures standard et diverses mesures pour répondre aux exigences de sûreté, de sécurité, de qualité et de fiabilité pour le transport de Cargaisons à Température Contrôlée, comme les vaccins, visant à assurer l'intégrité par la mise en œuvre des processus de la chaîne du froid. Un groupe d'employés de l'UNHAS suivra la formation TSL afin de sensibiliser le personnel aux systèmes et processus logistiques sensibles à la température en relation avec leur travail et le contexte des urgences de santé publique.



Remerciements à nos donateurs 2020 - 2021 (par ordre alphabétique)



Contacts

- Peter MUSOKO, Country Director: peter.musoko@wfp.org
- Veronique SAINTE-LUCE, Head of Partnership & Reporting Unit: Veronique.sainte-luce@wfp.org
- Sabiha ZEHRAOUI, Reporting and Project Management: sabiha.zehraoui@wfp.org
- Pour plus d'information, visitez la page D.R. Congo [ici](#).