



SAVING LIVES
CHANGING LIVES

PAM République Démocratique du Congo

Rapport de situation #52 – 31 oct 2023

Faits marquants

- **Reprise des combats** : Après avoir tenu depuis mars de cette année, le fragile cessez-le-feu entre le Mouvement du 23 mars (M23), les groupes armés non étatiques (GANÉ) et les Forces armées congolaises (FARDC) s'est rompu. Des combats ont été signalés dans 20 endroits différents le long de trois fronts dans les territoires de Masisi et de Rutshuru, en particulier dans les territoires tenus par le M23.
- L'insécurité accrue due à la reprise des combats ainsi qu'aux protestations des communautés d'accueil ont contraint le PAM à interrompre son assistance dans certaines parties du Nord-Kivu, affectant ainsi les capacités opérationnelles du PAM.
- Entre janvier et septembre, le PAM a aidé 2,9 millions de personnes en Ituri, au Nord-Kivu et au Sud-Kivu, dans le cadre de ses programmes d'intervention d'urgence en nature, en espèces et en nutrition. En ce qui concerne les distributions de liquidités, les ressources s'épuisent rapidement. Le PAM réduit progressivement l'utilisation de cette modalité en et ainsi le nombre de personnes souffrant d'insécurité alimentaire bénéficiant de ces programmes, y compris les femmes et les jeunes enfants. Le manque de financement empêche toute extension du programme aux personnes ayant des besoins extrêmes.
- Le PAM a besoin d'urgence de **USD 546 millions** au cours des six prochains mois pour maintenir ses



25,4 millions¹ de personnes en situation d'insécurité alimentaire aiguë
(51% femmes/49% hommes)
(50% enfants/50% adultes)



26 provinces touchées



6,9 millions de personnes déplacées²



4,4 millions de bénéficiaires assistés de janvier à sept 2023

opérations dans les provinces de Scale up (Nord-Kivu, Ituri et Sud-Kivu) de novembre 2023 à avril 2024. Sans financement supplémentaire, davantage de personnes risquent de ne pas recevoir l'aide vitale dont elles ont besoin de toute urgence. Le PAM avait prévu d'atteindre 3,6 millions de personnes dans le cadre du passage à l'échelle, mais le financement ne lui a permis de répondre qu'aux besoins de 1,5 million de personnes actuellement ciblées dans le cadre de ce cycle.

Mise à jour de la situation

- **Crise orientale** : En octobre, les combats dans les provinces orientales se sont intensifiés et le cessez-le-feu précaire entre le M23, les GANÉ et les FARDC a été rompu. La récente recrudescence de la violence entraîne de nouveaux déplacements massifs et une aggravation du conflit, menaçant ainsi les progrès réalisés jusqu'à présent grâce à

¹ Selon l'analyse de la classification intégrée des phases de la sécurité alimentaire (IPC) pour la période allant de juillet à décembre 2023.

² Selon les données du OIM.

l'assistance fournie.

- L'Organisation Internationale pour les Migrations (OIM) rapporte que la RDC a enregistré un nombre record de **6,9 millions de personnes déplacées** à travers le pays. Cela fait de la RDC l'une des plus grandes crises de déplacement au monde.
- En outre, l'Organisation mondiale de la santé a désigné l'épidémie de choléra en RDC comme l'une des plus importantes au monde. Selon l'OMS, la RDC a signalé plus de 41 000 cas et plus de 300 décès, dont une grande partie dans la région orientale. Depuis le mois d'avril, l'épidémie a été régulièrement signalée avec une augmentation du nombre de cas. Le nombre élevé de cas et la durée de l'épidémie mettent à rude épreuve les travailleurs et les systèmes de santé de la région, qui doivent déjà faire face à d'autres problèmes de santé dans la région.
- **La crise de la violence basée sur le genre (VBG):** Dans l'Est de la RDC, les crises de sécurité alimentaire et de protection sont profondément liées. Entre janvier et septembre 2023, sur 150 000 cas de protection enregistrés, plus de 53 000 étaient des cas de VBG dans les trois provinces de l'Est, ce qui pourrait n'être que la partie émergée de l'iceberg. Ces données ne reflètent pas l'incidence des VBG dans d'autres régions de la RDC, y compris le Kasai. La fourniture d'une assistance de base régulière et prévisible, y compris des moyens de subsistance et des activités génératrices de revenus, permet d'atténuer les effets de la violence liée au sexe.

Réponse du PAM

- Dans le cadre du plan stratégique de pays révisé 2021-2024, le PAM vise à apporter un soutien alimentaire, nutritionnel et de résilience à **8,5 millions de personnes** en 2023, mais les objectifs seront révisés en fonction de l'évolution rapide de la situation.



Assistance alimentaire et nutritionnelle (Aout 2023)

- **Vue d'ensemble:** En septembre, le PAM avait aidé **1,5 million de bénéficiaires uniques, dont 58 % de femmes et de filles**, toutes activités confondues. Le PAM a fourni à 500 000 personnes des transferts monétaires, à 800 000 personnes une aide en nature et à 178 000 personnes des fournitures pour le traitement et la prévention de la malnutrition. Le PAM a été confronté à des problèmes de sécurité majeurs en octobre, lorsque le cessez-le-feu entre le Mouvement du 23 mars, les groupes armés non étatiques et les forces armées congolaises s'est effondré dans le Nord-Kivu.
- **Nord-Kivu:** Le PAM a apporté à 600 000 personnes une aide en nature, en espèces et en fournitures pour le traitement et la prévention de la malnutrition. Avec l'escalade des combats, les déplacements se sont multipliés, notamment dans les territoires de Masisi et de Rutshuru. Les personnes déplacées à l'intérieur du pays ont fui vers les camps de déplacés autour de Goma, dont la plupart étaient déjà densément peuplés. En réponse, le PAM a fourni des biscuits à haute teneur

énergétique aux personnes déplacées dans les camps.

- **Ituri:** Le PAM a fourni à **300 000 personnes** une aide alimentaire, de l'argent liquide et un traitement contre la malnutrition. En septembre, les activités des groupes armés non étatiques et l'insécurité ont perturbé les mouvements humanitaires et l'accès le long des routes principales. Cela a retardé le début des distributions de nourriture en nature sur deux sites à Djugu, bien que le PAM ait repris ses activités plus tard dans le mois.
- **Sud Kivu:** Le PAM a fourni à 200 000 personnes une aide alimentaire, des liquidités et des produits de traitement de la malnutrition. Le PAM répond au nombre croissant de personnes déplacées dans le Sud-Kivu en raison de l'intensification du conflit. En raison de ruptures de stock, les produits de prévention de la malnutrition n'ont pas été planifiés pour le mois.
- **Autres provinces (Kasai, Kasai central et oriental, et Tanganyika) :** Le PAM a touché 360 000 personnes avec des activités d'urgence en matière de nourriture, d'argent et de nutrition. Sur ce total, 96 000 personnes ont bénéficié de programmes dans le Nord-Ubangi, qui incluaient des réfugiés de la République centrafricaine ainsi que des interventions de résilience pour les communautés d'accueil, 73 000 personnes ont bénéficié de programmes dans le Tanganyika, et 122 000 personnes ont bénéficié de programmes dans les Kasai.



Chaîne d'approvisionnement

- **Achats locaux :** Le PAM a continué à s'approvisionner localement en fonction des prix et des disponibilités. En octobre, 500 tonnes de farine de maïs ont été achetées pour les distributions de novembre dans le Kasai. Bien que les prix des denrées alimentaires soient restés stables entre août et septembre, le PAM continue de faire preuve de prudence dans les achats locaux en raison de la disponibilité limitée des denrées alimentaires sur les marchés locaux et des prix élevés, afin d'éviter d'avoir un impact négatif sur les prix des denrées alimentaires.
- **Comptabilisation des produits :** Afin de renforcer le suivi des produits après leur sortie de l'entrepôt et d'atténuer le risque de détournement frauduleux et de vente sur le marché des produits alimentaires distribués par le PAM, ce dernier a lancé un essai d'étiquetage des sacs pour la comptabilisation des produits. Cet essai vise à améliorer la traçabilité en amont et à renforcer les outils du PAM, qui permettent la réception en temps réel des produits au point de distribution final.
- Dans le cadre des opérations bilatérales de fourniture de services, le PAM RDC a remis au ministère de la Santé des équipements de chaîne du froid d'une valeur de 1 million d'USD afin d'augmenter les besoins en transport du ministère.
- **Défis:** À la lumière de la reprise des combats dans le Nord-Kivu, la communauté humanitaire basée à Goma prévoit de plaider pour l'établissement d'un corridor humanitaire vers Kitchanga, qui est l'un des principaux points de tension, car les groupes rivaux cherchent à prendre le contrôle de cet

important centre économique entre Goma, Masisi et Walikale. Le clusterlogistique et le PAM ont été invités à soutenir la planification et la facilitation des convois humanitaires.

Clusters et services communs Cluster logistique (LogCluster)

- **Gestion de l'information/Systèmes d'information géographique:** Le Cluster logistique a partagé les mises à jour des documents et des cartes opérationnelles sur son [portail](#) dédié. Le Cluster logistique a contrôlé et partagé les alertes d'accès physique via : drc-logs@logcluster.org.

Cluster sécurité alimentaire (FSC)

- L'outil géographique 2023 mis à jour pour cibler les zones de santé est désormais disponible [ici](#).
- Les réalisations du FSC pour le deuxième trimestre 2023 peuvent être consultées sur [ce tableau de bord](#).
- Selon la dernière analyse de la classification intégrée des phases de la sécurité alimentaire, environ 25,4 millions de personnes (23 pour cent de la population) sont confrontées à des niveaux de crise et d'urgence de l'insécurité alimentaire (IPC3+). Dans les provinces à grande échelle de l'Ituri, du Nord-Kivu et du Sud-Kivu, les niveaux d'insécurité alimentaire se sont légèrement améliorés depuis le début de l'année 2023, avec 5,5 millions de personnes classées IPC3+, contre 6,7 millions. Néanmoins, ces provinces restent parmi celles qui comptent le plus grand nombre de personnes en phase IPC 3 et plus. La persistance du conflit sociopolitique continue de perturber les activités agricoles des ménages, affectant ainsi leurs moyens de subsistance.
- Les résultats de l'évaluation de l'insécurité alimentaire sont susceptibles de changer en raison de la fragilité du contexte, des conditions de conflit et des changements saisonniers et climatiques. Le PAM et les partenaires du Cluster de sécurité alimentaire visent à répondre aux demandes croissantes d'aide alimentaire. Si la situation sécuritaire se dégrade davantage et que les gens sont forcés de fuir leurs maisons à la recherche de sécurité, l'aide alimentaire sera essentielle pour empêcher les populations souffrant de conflits et de déplacements de glisser davantage vers des niveaux catastrophiques d'insécurité alimentaire.

Services aérien humanitaire de l'ONU (UNHAS)

- **Aperçu des opérations:** En octobre, les vols réguliers et spéciaux de l'UNHAS ont transporté 4 526 passagers et 60,96 tonnes de fret léger essentiel.
- **Évacuations médicales:** L'UNHAS a facilité sept évacuations médicales à partir de Beni, Gbadolite, Kalole, Mambasa et Walikale. Deux autres évacuations pour raisons de sécurité ont été effectuées au nom de l'UNCHR à partir de Beni.
- **Vols spéciaux:** En plus des vols réguliers, l'UNHAS a effectué 19 vols spéciaux pour répondre aux besoins spécifiques des

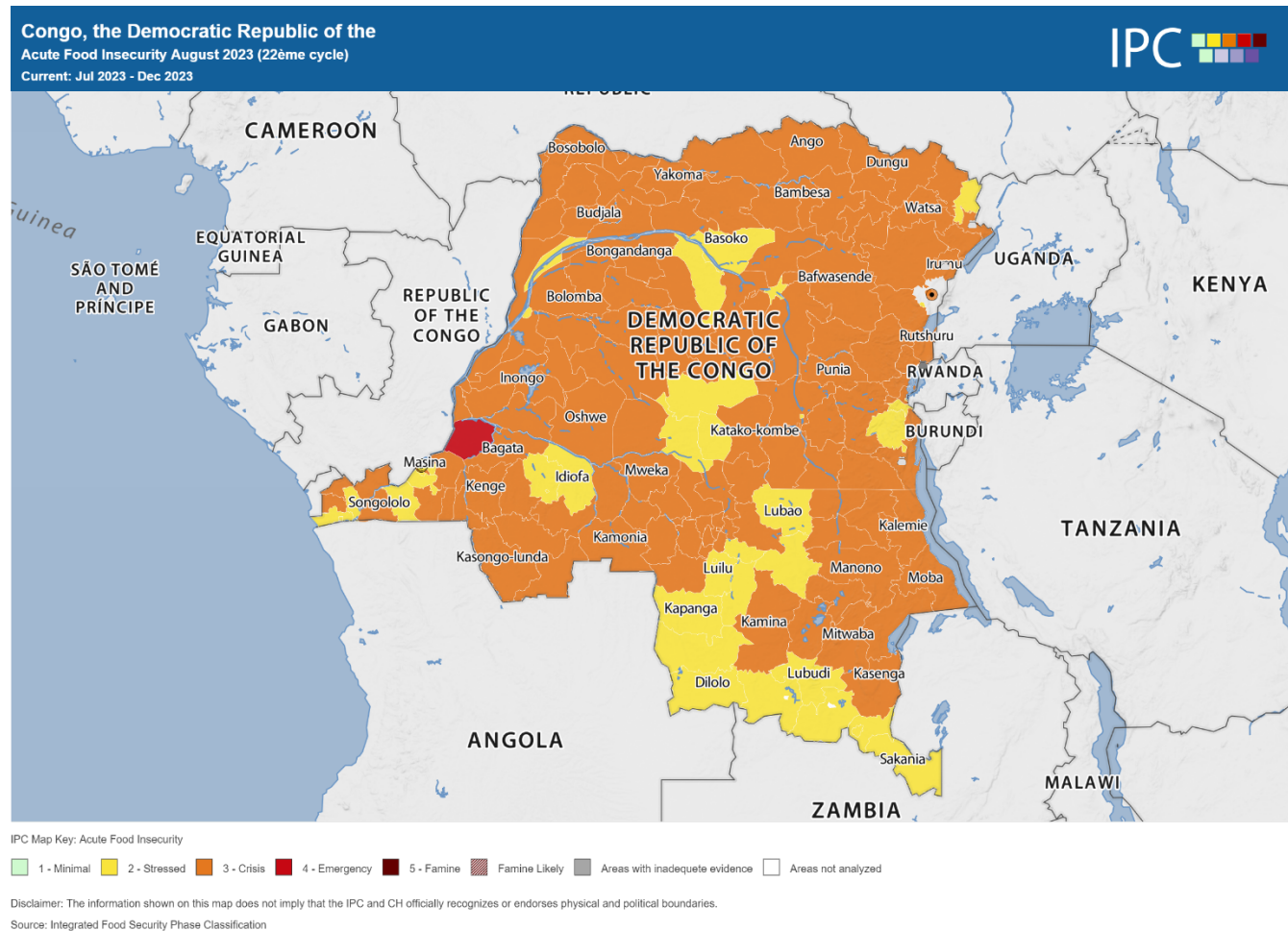
partenaires, notamment le groupe Mitchell, le HCR, l'UNICEF, l'ambassade des États-Unis et le PAM.

- L'UNHAS a soutenu le HCR dans le cadre du rapatriement volontaire par voie aérienne de réfugiés congolais de l'Angola (Dundo) vers la RDC (Kinshasa et Kananga). Au total, six rotations ont été effectuées par l'avion Q-400 basé à Kinshasa, transportant un total de 391 réfugiés.
- **Pénurie de carburant:** Un nouveau fournisseur de carburant a été recruté à Kananga et les stocks de carburant de l'UNHAS ont été reconstitués, ce qui a permis la reprise immédiate des opérations aériennes dans la région du Grand Kasai.
- **Perturbations des vols:** La saison des pluies continue de perturber les vols, en particulier sur les routes du Nord-Kivu et de l'Ituri. Afin de minimiser l'impact de ces annulations sur les opérations, l'UNHAS continue à donner la priorité aux vols de récupération pour assurer un soutien continu aux opérations humanitaires.
- **Renforcement des capacités :** Le PAM a apporté son soutien à la formation de base en aviation qui s'est déroulée à Kinshasa du 2 au 6 octobre et qui visait à fournir une compréhension de base de diverses questions liées à l'aviation et les connaissances nécessaires pour effectuer des tâches et des missions conformément aux normes et procédures internationales en matière d'aviation avec les autorités de l'aviation civile, y compris des représentants de la Compagnie africaine d'aviation (CAA), de Congo Airways, de la MONUSCO et des autorités de l'aviation civile, entre autres.

Communications, Plaidoyer et Marketing

- **Événement:** Le PAM et la FAO ont commémoré conjointement la Journée mondiale de l'alimentation sur le terrain avec la participation de représentants du gouvernement et des communautés participantes afin de rendre compte des résultats des efforts conjoints pour atteindre la sécurité alimentaire en RDC.
- Le PAM s'est également joint au reste de l'équipe des Nations Unies en RDC pour commémorer la [Journée des Nations Unies](#). Ce fut l'occasion de s'engager auprès des jeunes, des universitaires et des médias pour présenter le travail du PAM et susciter un plus grand engagement autour de la sécurité alimentaire.
- **Médias sociaux :** Le PAM a amplifié les [événements](#) et ses opérations sur les médias sociaux pour la commémoration des journées internationales, notamment la [Journée mondiale de l'alimentation](#), la [Journée internationale de la femme rurale](#) et la [Journée internationale de la réduction des risques de catastrophe](#).
- **Missions de haut niveau:** Le footballeur congolais Distel Zola et des parlementaires français ont visité le camp de déplacés de Bulengo, près de Goma, pour sensibiliser à la situation humanitaire et plaider en faveur d'un soutien accru aux opérations du PAM dans le cadre du processus de Scale up.

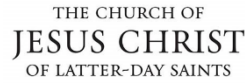
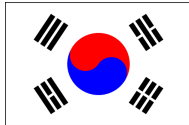
Carte de classification de la phase de sécurité alimentaire intégrée en RDC: Juillet-Décembre 2023



Contacts

- Peter Musoko, Directeur Pays et Représentant du PAM en RDC: peter.musoko@wfp.org
- Tawonga Ng'oma, Responsable des rapports: tawonga.ngoma@wfp.org
- Pour plus d'informations, visitez la page de la République démocratique du Congo [ici](#).

Le PAM remercie les donateurs suivants qui ont contribué aux ressources en 2023:



Multilateral Funds

