



PAM République démocratique du Congo

Rapport de situation externe d'avril #36 – 12 mai 2022

Faits marquants

- Réunion de leadership en Afrique australe :** Les directeurs de pays de toute la région d'Afrique australe et les hauts responsables du Bureau régional de Johannesburg (RBJ) et du siège se sont réunis à Kinshasa pour la réunion de leadership du RBJ du 6 au 10 avril. Le thème de la conférence était "Regarder vers l'avenir au-delà de la crise : se positionner pour un engagement stratégique significatif". La Première Dame, le ministre du développement rural, le ministre de la planification et le vice-ministre de l'éducation ont prononcé des discours. Les participants ont examiné les possibilités de collaboration avec les gouvernements et les organismes régionaux et ont réfléchi à la transition du PAM de l'assistance humanitaire à l'assistance au développement.

Mise à jour de la situation

- Mission à N'sele :** Le PAM, l'UNICEF et la FAO ont emmené le Fonds Social de la RDC et la Banque mondiale visiter le projet conjoint de protection sociale à N'sele. Le projet fonctionne depuis mars 2020 pour atténuer l'impact du COVID-19 à N'sele, une ville située dans la banlieue de Kinshasa. La délégation a partagé les leçons apprises entre le projet du PAM et le projet de protection sociale du Fonds social et de la Banque mondiale. La délégation a participé à une discussion de groupe avec 11 bénéficiaires.
- Comité directeur conjoint du Fonds pour la consolidation de la paix (FCP) :** Le Directeur de Pays Peter Musoko a assisté à la réunion du comité FCP qui est présidé conjointement par le Ministre du Plan de la RDC et le Représentant spécial adjoint du Secrétaire général.
- Mission des donateurs du Bureau des affaires humanitaires (BHA) de l'USAID :** Le PAM et le BHA ont visité Tshikapa du 18 au 24 avril. La délégation a assisté à des distributions de nourriture et de produits nutritionnels et a rencontré les bénéficiaires du projet pilote du PAM sur le ciblage des ménages et la taille des rations dans le Kasai. Le BHA a fourni un feedback positif et quelques

	25,9 millions de personnes en situation d'insécurité alimentaire aigüe élevée (51% femmes/49% hommes) (50% enfants/50% adultes)
	26 provinces touchées
	5,7 millions de personnes déplacées (52% femmes/48% hommes) (58% enfants/42% adultes)
	6,3 millions de bénéficiaires assistés de janvier à décembre 2021 (59% femmes/41% hommes) (61% enfants/39% adultes)
Besoins totaux de financement en 2021	645,4 millions US\$
Besoins nets de financement du PAM pour 6 mois (mai – octobre 2022)	
Assistance alimentaire	93,2 millions US\$
Nutrition	13,7 millions US\$
Autre activités	13,6 millions US\$
Total	120,5 millions US\$

recommandations. Par la suite, un plan d'action a été convenu pour la mise en œuvre.

- Mission des donateurs norvégiens :** Dans la semaine commençant le 25 avril, la directrice adjointe de pays du PAM, Natasha Nadazdin, a accompagné l'ambassadeur norvégien et sa délégation au projet de résilience financé par la Norvège au Tanganyika et aux activités d'alimentation scolaire du PAM à Goma. L'ambassadeur adjoint s'est entretenu avec Radio Okapi et a fait part de son appréciation du programme de repas scolaires du PAM, qui facilite l'accès aux écoles.
- Interview de l'équipe de recherche de ODD :** Le 19 avril, le directeur de pays a été interviewé par une équipe de recherche dirigée par le Professeur Jeffrey Sachs, conseiller spécial du Secrétaire général des Nations Unies pour les Objectifs de développement durable (ODD). Le Conseiller spécial se rendra en RDC pour déterminer les progrès du pays vers les ODD à la demande du Président Tshisekedi.

- **Réunion des ambassadeurs de l'Union africaine** : Le 27 avril, le directeur de pays a rencontré l'ambassadeur de l'Union africaine en RDC, S.E. Michelle Ndiaye, pour discuter de l'alimentation scolaire locale, de la coopération sud-sud et des plans pour la Journée de l'Afrique le 25 mai.
- **Epidémie d'Ebola** : Depuis le 23 avril, le PAM, l'UNHAS et le LogCluster ont répondu à l'épidémie d'Ebola en Équateur en fournissant une assistance logistique à la communauté humanitaire. Le PAM suit l'évolution de la situation afin de préparer d'autres interventions si nécessaire.

Réponse opérationnelle du PAM

- Dans le cadre du Plan stratégique de pays 2021-2024, le PAM poursuit son assistance à grande échelle en ciblant environ **8,6 millions** de personnes avec un soutien alimentaire et nutritionnel en 2022.



Assistance alimentaire et nutritionnelle

- **Vue d'ensemble** : En avril, le PAM a atteint **1 135 831** bénéficiaires au total. Ce mois-ci, le PAM a dû faire face aux défis majeurs que représentent l'insécurité dans les provinces de l'est et les fortes pluies qui entravent l'accès aux routes. L'assistance en nature a touché **422 479** personnes. Le PAM a aidé **327 061** personnes au moyen de transferts en espèces et a fourni à **534 209** enfants et femmes et filles enceintes et allaitantes des produits nutritifs pour traiter et prévenir la malnutrition.
- **Tanganyika** : Bien que le mauvais état des routes ait entravé les livraisons, les distributions du PAM ont touché **142 331** personnes. Les distributions en nature du PAM ont bien progressé et se poursuivent, touchant **55 409** personnes. Quelques **20 290** personnes ont reçu des transferts monétaires du PAM. Le PAM a achevé ses distributions en espèces en utilisant les transferts par *mobile money* à Kabalo, après avoir reporté cette distribution le mois dernier pour avoir le temps de répondre aux commentaires des bénéficiaires. Le PAM a atteint **66 632** personnes avec des activités de prévention et de traitement de la malnutrition.
- **Kasaï central et Kasaï oriental** : Le PAM a atteint **100 038** personnes en avril dans le cadre d'activités de nutrition et de distribution d'argent. Le PAM n'a procédé à aucune distribution en nature en raison des pénuries de nourriture qui ont également un impact sur les activités d'alimentation scolaire. Quelques 2 259 tonnes de céréales et 189 tonnes d'huile sont nécessaires de toute urgence pour les trois prochains mois. Les distributions en espèces du PAM pour le mois d'avril ont commencé le 28 avril et se poursuivront en mai, ayant atteint **6 344** bénéficiaires à ce jour. Le PAM a aidé **93 694** personnes par le biais de programmes de nutrition.

- **Kasaï** : Le PAM a atteint **263 055** bénéficiaires au total en avril. Le PAM a distribué des produits en nature à **93 990** personnes affectées par le conflit. Les distributions en nature sont en cours car le démarrage a été retardé par l'arrivée tardive de farine de maïs. Néanmoins, des distributions de céréales et de sel ont été fournies. Le PAM a effectué des transferts en espèces à **97 113** bénéficiaires. Le PAM a fourni des traitements et des produits de prévention de la malnutrition à **71 952** personnes. La détérioration des routes a posé des problèmes majeurs à Kakenge et Mweka.
- **Nord-Kivu** : Malgré une situation sécuritaire volatile et des contraintes d'accès physique dues à la mauvaise infrastructure routière, l'assistance du PAM a bien progressé en avril, atteignant **274 525** personnes. Le PAM a fourni une aide en nature à **175 893** personnes, y compris des personnes déplacées, des rapatriés et des familles d'accueil vulnérables touchés par l'insécurité découlant des activités des groupes armés Maï-Maï. Le PAM a facilité les transferts monétaires à **71 756** personnes dans le territoire de Masisi. Quelques **26 876** bénéficiaires ont bénéficié d'activités de prévention et de traitement de la malnutrition.
- **Ituri** : Malgré la montée de l'insécurité, notamment par la Coopérative pour le développement du Congo (CODECO) sur la Route nationale (RN) 27 et les attaques des Forces démocratiques alliées (ADF), le PAM a atteint **219 279** personnes en Ituri en avril. Quelques **72 317** personnes ont reçu une aide en nature. Le PAM lance une aide alimentaire d'urgence à 167 200 personnes nouvellement déplacées, et une distribution de biscuits à haute teneur énergétique (HEB) est en cours. Le PAM a facilité les transferts en espèces à **100 718** personnes, mais il est souvent impossible d'obtenir des fonds supplémentaires auprès de la Trust Merchant Bank et de la Banque centrale, car tous les fonds seraient mobilisés par le gouvernement pour les opérations militaires. Quelques **46 244** personnes ont reçu une aide pour traiter et prévenir la malnutrition. Les livraisons de produits nutritionnels à Komanda et Lolwa sont reportées en raison des attaques des ADF dans la région.
- **Sud-Kivu** : Le PAM a atteint **136 603** personnes en avril. Les distributions ont été fortement affectées par les pluies qui ont détruit les routes et les ponts. Quelques **24 870** personnes ont reçu une aide en nature, notamment des personnes déplacées, des rapatriés et des communautés d'accueil dans les territoires de Kabare et de Fizi. Les distributions au moyen de transferts en espèces du compte de réponse immédiate ont atteint **30 840** personnes jusqu'à présent, y compris des personnes déplacées à Fizi fuyant le conflit interethnique et les activités des groupes armés. En outre, **80 893** bénéficiaires ont reçu des produits pour traiter

et prévenir la malnutrition.



Protection, genre et responsabilité envers les personnes affectées

- **Évaluations des risques** : Le PAM a réalisé trois évaluations des risques liés à la protection et une évaluation de la violence basée sur le genre (VBG) dans le Sud-Kivu, le Kasai et le Tanganyika. Elles ont révélé que le PAM et les acteurs doivent (i) renforcer la coordination avec les acteurs de la protection, (ii) sensibiliser aux processus de ciblage et aux enregistrements biométriques, et (iii) prendre en compte la protection dans les critères qualitatifs utilisés pour déterminer la vulnérabilité des ménages.
- **Renforcement des capacités** : Le PAM et les partenaires du Nord et du Sud-Kivu et du Tanganyika ont été formés sur (i) l'intégration de la protection de l'enfance et l'atténuation et la prévention des risques de VBG, (ii) la protection contre l'exploitation et les abus sexuels et (iii) le mécanisme de feedback communautaire. Les assistants des partenaires chargés de la protection et de la responsabilité envers les populations affectées (AAP) apporteront leur soutien aux bureaux de feedback, aux évaluations des risques de protection et au suivi de l'impact des mesures d'atténuation.
- **Missions de surveillance** : Le PAM a mené 5 missions distinctes pour observer les enregistrements biométriques, pour aider les collègues du suivi et de l'évaluation à définir des critères qualitatifs de vulnérabilité, pour visiter des sites de nutrition et des écoles, et pour assurer le suivi des plaintes déposées sur la ligne d'assistance téléphonique du PAM. Les missions ont également contribué à l'intégration de la protection parmi les collègues techniques.
- **Sensibilisation aux droits des populations affectées** : Le PAM a créé des affiches et d'autres supports de sensibilisation dans les langues locales. Le PAM a lancé l'année dernière un plan d'action pour AAP qui prévoit également le recours à la radio et aux troupes de théâtre communautaire.
- **Analyse du genre et de l'accès** : Le PAM en RDC pilote une analyse pour améliorer l'intégration du genre dans les activités d'urgence. La collecte des données primaires a commencé en avril et le rapport est attendu pour la fin du mois de mai. Le PAM s'est concentré sur les activités d'urgence dans les régions du Nord-Kivu et du Tanganyika.
- **Plan d'action pour la prévention de l'exploitation et des abus sexuels (PSEA) 2022-2023** : Le PAM a lancé son plan d'action qui consacre un budget aux bureaux secondaires à travers la RDC. Le plan fournit une feuille de route de deux ans pour prévenir, atténuer et répondre à l'exploitation et aux abus sexuels.



Chaîne d'approvisionnement

- **Pipeline** : La situation de l'approvisionnement de la RDC par les corridors Est et Ouest s'améliore, le PAM ayant augmenté le nombre de ses points d'entrée. Les stocks actuels dans le pays s'élèvent à environ 35 000 tonnes et 70 000 autres tonnes doivent encore parvenir en RDC. Le Kasai continue de souffrir d'arrivées tardives, car il s'agit d'une région éloignée. Quelques 123 MT de Corn Soy Blend+ sont arrivées à Kananga après plus de deux mois de transit ferroviaire de Lubumbashi à Kananga (1 000 km). Cette denrée sera immédiatement distribuée aux centres de santé et aux patients atteints du VIH.
- **Réponse d'urgence** : Le PAM transfère les biscuits à haute énergie (HEB) entre les bureaux secondaires de l'est de la RDC par voie aérienne pour soutenir les réponses d'urgence. Environ 25 MT de HEB ont été envoyées par avion à Bunia.
- **Systèmes alimentaires** : Le PAM rencontre le Président de la Fédération des Entreprises du Congo (FEC) du Sud-Ubangi pour discuter et identifier les options de collaboration future, notamment en matière de production alimentaire.



Clusters et services communs

Cluster logistique (LogCluster)

- **Soutien à Ebola** : LogCluster fournit des informations sur la dernière épidémie d'Ebola à Mbandaka à la communauté logistique pour soutenir la préparation logistique.
- **Gestion de l'information/Systèmes d'information géographique** : Le LogCluster a partagé des documents via [le portail](#) et a publié [des cartes opérationnelles](#). Le LogCluster a surveillé et partagé des alertes concernant les accès physiques via dcr-logs@logcluster.org.



Cluster sécurité alimentaire (FSC)

- **Étude sur la classification intégrée des phases chroniques (IPC)** : Le FSC a accepté d'entreprendre l'étude pour soutenir la prise de décision dans les interventions de sécurité alimentaire. Le PAM et le FSC soutiennent le gouvernement en fournissant des ressources et un soutien technique. La BHA a exprimé son intérêt à financer une partie de l'étude.
- **21ème IPC Insécurité alimentaire aiguë** : Le PAM, par le biais du FSC, aidera le gouvernement à organiser la 21e étude IPC, prévue pour l'été. Le PAM collecte des informations par le biais de l'évaluation de la sécurité alimentaire d'urgence (EFSA), qui a une couverture nationale.
- **Outil de ciblage géographique** : Le PAM, par le biais du FSC, est en train de créer un outil, à la suite larges consultations avec les partenaires, qui facilitera la périodisation et la

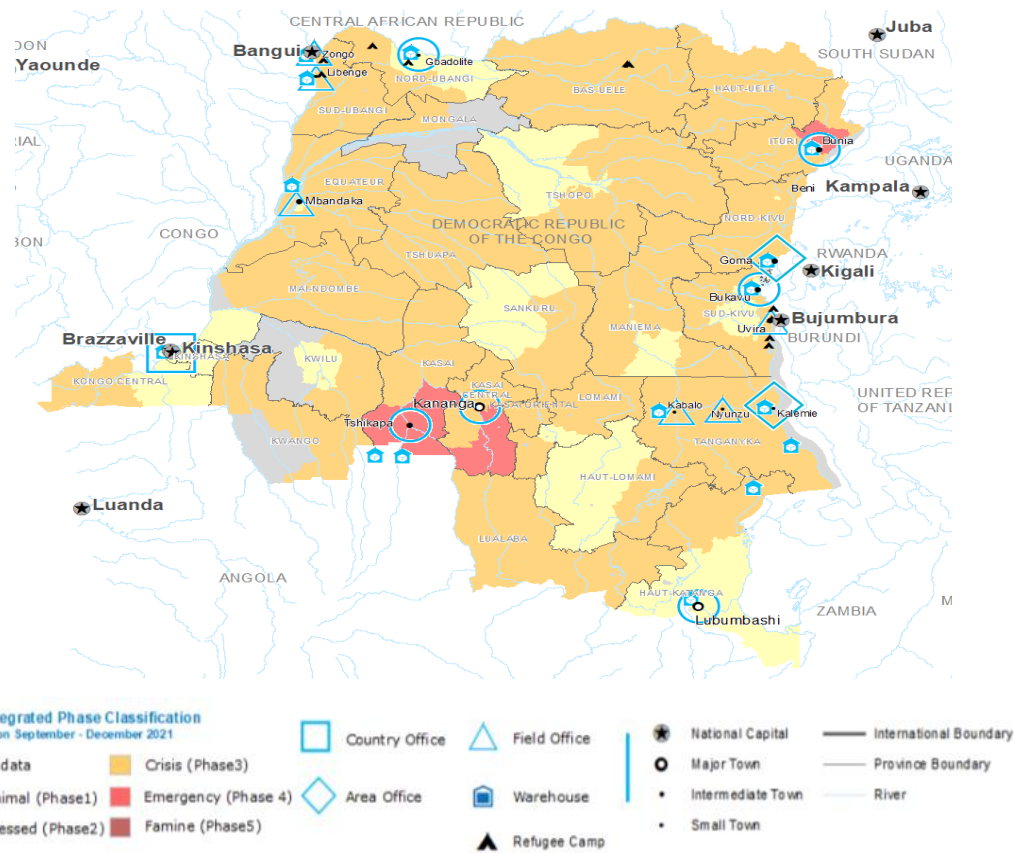
planification multisectorielle.

Service aérien humanitaire de l'ONU (UNHAS)

- Le 12 avril, le chef du transport aérien et le responsable de l'aviation ont rencontré les représentants du PAM et du HCR pour la République du Congo afin de comprendre les besoins en matière d'accès aérien.
- **Aperçu opérationnel** : Le projet UNHAS et ECHO Flight, géré par le PAM/UNHAS, a transporté **4 439** passagers et **61 MT** de fret léger essentiel.
- **Evacuations médicales** : L'UNHAS a évacué **14** personnes d'Ango, Baraka, Djangi, Gbadolite, Kalemie, Mambasa, Mikenge et Walikale.
- **Vols spéciaux** : L'UNHAS a effectué **13** vols spéciaux pour le PAM, l'OMS, l'UNOCHA, le HCR, la Croix-Rouge internationale, le *Catholic Relief Services* (CRS), l'UNICEF et d'autres. Six ont été effectués sur des routes abandonnées par l'UNHAS en février.

Communications

- **Réunion des dirigeants régionaux** : Le PAM a couvert la conférence et l'équipe média de la Première Dame a produit [une vidéo](#) pour Twitter.
- **Sensibilisation des radios communautaires** : Le PAM continue de diffuser des messages sur l'identification et l'enregistrement des bénéficiaires sur les radios en langues locales au Nord-Kivu.
- **Interviews** : La Directrice adjointe de pays Natasha Nadazdin a été interviewée pour la Radio Télévision Groupe Avenir (RTGA) sur l'insécurité alimentaire en RDC et pour les services vidéo de Pour Elle Info sur les rôles des femmes dans la lutte contre l'insécurité alimentaire. L'interview du Directeur adjointe de pays Moumini Ouedraogo au journal télévisé belge a été diffusée dans le cadre d'un reportage sur la sécurité alimentaire en RDC. Alexandre Reounodji, Chef du Bureau de zone du Kasai, a été interviewé sur l'insécurité alimentaire par Radio Vatican. Erwan Rumen, Chef du Bureau de zone de Goma, a été interviewé par plusieurs médias, dont Radio Okapi, après une réunion entre le Premier Ministre Jean-Michel Lukonde et les acteurs humanitaires basés à Goma.



Merci à nos généreux donateurs de 2021 (classés par ordre alphabétique en anglais):



Contacts

- Peter MUSOKO, Directeur de pays : peter.musoko@wfp.org
- Georgia HERDE, Chargé de rapports: georgia.herde@wfp.org
- Pour plus d'informations, visitez [la page](#) de la République démocratique du Congo.